



Ledningsfri Græstrimmer
Cordless Grass Trimmer
Johdoton ruohotrimmeri
Trådløs gresstrimmer
Trådlös grästrimmer

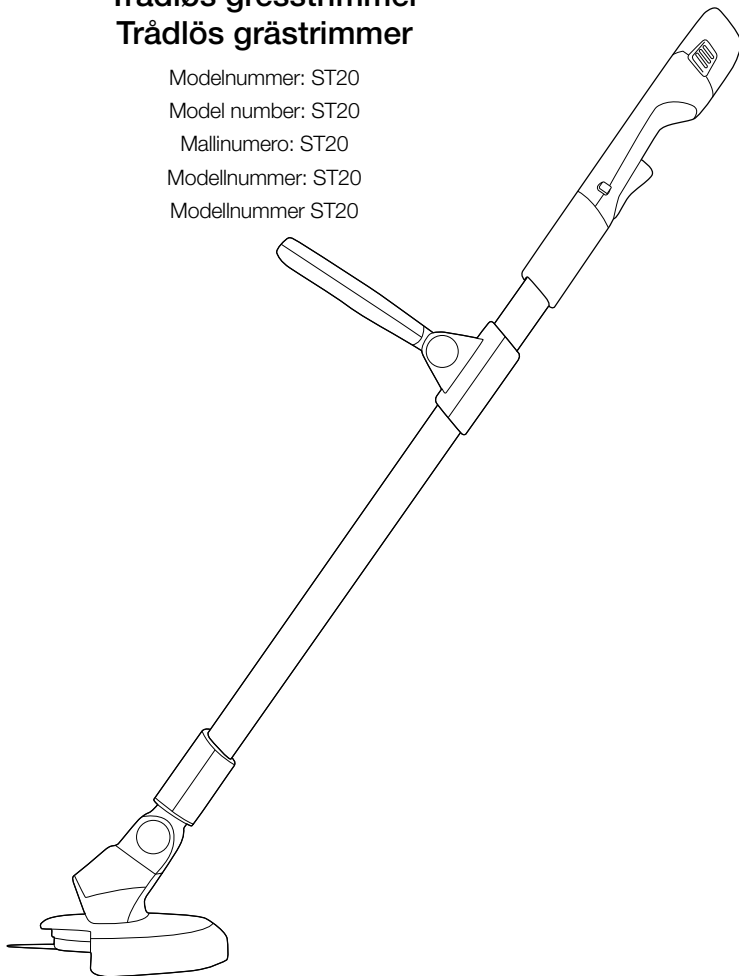
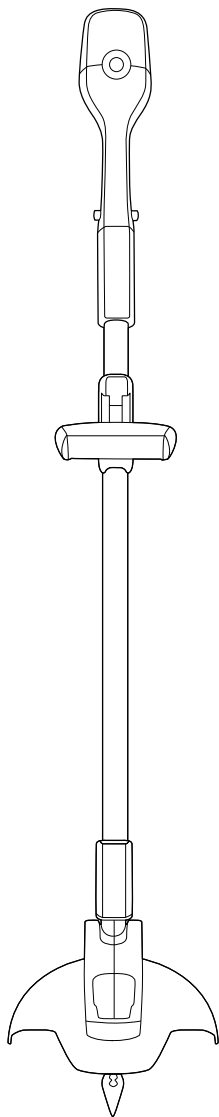
Modelnummer: ST20

Model number: ST20

Mallinnumero: ST20

Modellnummer: ST20

Modellnummer ST20



DRIFTSVEJLEDNING • OPERATING MANUAL • KÄYTTÖOHJE
BRUKSANVISNING • BRUKSANVISNING

ORIGINALE INSTRUKTIONER • ORIGINAL INSTRUCTIONS ALKUPERÄISET • OHJEET
ORIGINAL BRUKSANVISNING • ORIGINALINSTRUKTIONER

VIGTIGE SIKKERHEDSFORANSTALTNINGER:



**VIGTIGT: LÆS ALLE INSTRUKTIONERNE FØR BRUG.
GEM INSTRUKTIONERNE TIL FREMTIDIG REFERENCE.**



Må ikke anvendes i regnvejr, eller efterlades udenfor i regnvejr.



ADVARSEL: Grundlæggende sikkerhedsforanstaltninger bør altid overholdes, når man anvender en elektrisk enhed, for at reducere risiko for brand, elektrisk stød, eller skader.

Personlig sikkerhed:

- Trimmeren må kun bruges til dens tiltænkte formål, og til at trimme græs som beskrevet i denne vejledning.
- Skal altid holdes uden for børns og dyrs rækkevidde.
- Anvend kun i dagslys eller god kunstig belysning.
- Vær opmærksom på dit fodfæste på ujævn overflade, stigninger eller i glatte omgivelser.
- Du må ikke overstrække dig, eller anvende den på meget stejle stigninger.
- Fjern sten, løst affald og andre objekter fra klippeområdet.
- Vær særdeles opmærksom på de faresituationer der kan opstå for personer, via objekter der bortkastes eller flyver gennem luften.
- Vær opmærksom, hold øje med hvad du laver, og brug sund fornuft når du anvender et elværktøj.
- Anvend ikke elværktøj hvis du er træt, eller under påvirkning af stoffer, alkohol eller medicin. Dette kan resultere i personkvæstelser.
- Vær altid opmærksom på dine omgivelser, og hold øje med mulige faresituationer.
- Anvend personligt beskyttelsesudstyr, såsom sikkerhedsbriller, skridsikre sko, samt robuste handsker for at undgå risikoen for personkvæstelser.
- Anvend ikke hvis du har bare fødder, eller anvender åbne sko. Anvend altid passende fodtøj og lange bukser.
- Anvend passende beklædning. Bær ikke løs beklædning eller smykker, og hold hår, beklædning og handsker væk fra bevægende dele.
- Undgå utilsigtet opstart. Kontroller at kontakten er i 'off' position, før du samler trimmeren op, eller bærer den.
- Løb ikke med trimmeren.
- Når du anvender trimmeren skal det sikres, at begge hænder er positioneret korrekt på håndtaget.
- Du må ikke anvende trimmeren hvis den er i stykker, eller har uautoriserede ændringer.
- På alle tidspunkter skal kroppsdele, i særdeleshed hænder og fødder, holdes væk fra bladet.
- Advarsel, bladet vil fortsat bevæge sig efter motoren er slukket.
- Sikr dig at motoren er helt stoppet før trimmeren rengøres, der ryddes en blokering, enheden kontrolleres, eller der udføres vedligeholdelse.
- Bær græstrimmeren i håndtaget, og med et stoppet blad.
- Operatøren er ansvarlig for ulykker eller faresituationer som måtte opstå til andre personer på deres ejendom.
- Anvend aldrig trimmeren med beskadigede beskyttelsesanordninger, eller uden de er monteret.
- Denne enhed er ikke beregnet til anvendelse af personer (inklusive børn) med nedsatte fysiske, sensoriske eller mentale evner, samt med mangel på erfaring eller viden.
- Hold produktet og alt tilbehør væk fra varme overflader.

- Trimmeren må aldrig ændres.
- Der må aldrig monteres klippeblade i metal.

Elektrisk sikkerhed:

- Du må ikke anvende trimmeren i eksplosive atmosfærer, såsom i nærheden af brandfarlige væsker, gasser eller støv. Trimmeren danner gnister som kan antænde støv og dampe.
- Anvend ikke trimmeren hvis der er tordenvejr på vej.
- Undgå kropskontakt med overflader der har jordforbindelser, som for eksempel rør. Der er en øget risiko for elektrisk stød hvis din krop har jordforbindelse.
- Udsæt ikke trimmeren for regn eller våde forhold.
- Håndter ikke opladeren eller trimmeren med våde hænder.
- Før opladning skal strømforsyning og opladerledninger kontrolleres for tegn på skader eller slitage.
- Trimmeren må ikke overbelastes. Ved at tvinge trimmeren til at skære, kan det beskadige motoren. Af sikkerhedsmæssige årsager, vil trimmeren automatisk slukke hvis motoren bliver overbelastet. Hvis dette sker, skal du vente et par sekunder på at afbryderen nulstiller, og derefter anvende lettere klip til at trimme græsset.

Batteri sikkerhed:

- Du må ikke anvende opladeren med et andet produkt, eller oplade dette produkt med en anden oplader.
- Dette produkt indeholder Li-Ion batterier. Du må ikke brænde batterierne eller udsætte dem for høje temperaturer, eftersom de kan eksplodere.
- Du må ikke oplade batterier når den omgivende lufttemperatur, eller batteripakke er under 0°C/32°F eller over 45°C/113°F.

- Efter kraftig anvendelse eller høje temperaturer, kan batteriet blive varmt. Lad produktet køle i 30 minutter før det oplades.
- Anvend kun med den medfølgende batteripakke.
- Lækager fra battericellerne kan opstå under ekstreme forhold. Hvis væsken kommer i berøring med din hud, skal området omgående vaskes med sæbe og vand. Hvis væsken kommer ind i dine øjne, skal de omgående skylles med koldt vand i mindst 10 minutter, og derefter skal der søges lægehjælp.
- Batteriet må ikke opbevares udendørs eller under kolde forhold i længere perioder, i særdeleshed i vintermånederne.

Træning:

- Læs instruktionerne omhyggeligt. Lær knapperne at kende, samt den korrekte anvendelse af maskinen.
- Lad aldrig børn, eller personer der ikke kender instruktionerne, anvende maskinen. Lokale regler kan angive alderen på operatøren.
- Husk at, operatøren eller brugeren er ansvarlig for ulykker eller faresituationer som måtte opstå til andre personer på deres ejendom.

Forberedelse:

- Før anvendelse skal man altid kontrollere maskinen visuelt, for beskadigelser, manglende eller fejllacerede beskyttelsesanordninger og afdækninger.
- Du må aldrig anvende maskinen når der er personer, i særdeleshed børn eller kæledyr i nærheden.
- Før anvendelse skal det kontrolleres, at et nyt blad er monteret korrekt, og at navskruen er stram.

Drift:

- Hold forsynings- og forlængelsesledninger væk fra klippeområdet.
- Anvend beskyttelsesbriller og robuste sko på alle tidspunkter når maskinen anvendes.
- Undgå at anvende maskinen i dårlige vejrforhold, i særdeleshed når der er risiko for tordenvejr.
- Anvend aldrig maskinen med beskadigede beskyttelsesanordninger eller afdækninger, eller uden beskyttelsesanordninger eller afdækninger er monteret.
- Tænd først for motoren når hænder og fødder er væk fra klippeområdet.
- Afbryd altid maskinen fra strømforsyningen (aftageligt batteri)
 - 1) når maskinen efterlades uden opsyn;
 - 2) før der fjernes en blokering;
 - 3) før der kontrolleres, rengøres eller arbejdes på maskinen;
 - 4) efter man har ramt et fremmed objekt;
 - 5) når maskinen begynder at vibrere unormalt.
- Sikr altid, at ventilationsåbningerne er fri for affald.

Vedligeholdelse og opbevaring:

- Afbryd maskinen fra strømforsyningen (aftageligt batteri), før der udføres vedligeholdelse eller rengøringsarbejde.
- Anvend kun de anbefalede reservedele og tilbehør fra fabrikanten.
- Inspicer og vedligehold maskinen jævnligt. Maskinen må kun repareres af en autoriseret person.
- Når den ikke anvendes, skal maskinen opbevares uden for børns rækkevidde.

Service:

- Anvend ikke trimmeren hvis kontakten ikke kan slukke eller tænde for den. Ethvert elektrisk værktøj der ikke kan styres af kontakten er farlig, og skal repareres eller udskiftes.
- Kontroller om der er skævheder eller fastbindinger af bevægende dele, brud på dele, eller ethvert andet forhold der kan påvirke trimmerens ydeevne. Hvis beskadiget, skal det elektriske værktøj repareres eller udskiftes.
- Kontroller at bladet er rent og uden beskadigelser. Hvis bladet bliver slidt, skal der monteres et reserveblad før anvendelse.
- Før anvendelse af maskinen, og efter enhver påvirkning, skal den kontrolleres for tegn på slitage og skader, og repareres eller udskiftes hvis nødvendigt.
- Sikr altid, at ventilationsåbningerne er fri for affald.
- Din trimmer skal serviceres af en autoriseret person, der kun anvender originale reservedele. Dette vil sikre, at trimmerens sikkerhed bevares.
- Forsøg ikke at reparere beskadigede dele på trimmeren, med mindre du er kvalificeret til dette.

Tilsløget brug:

- Dette produkt er beregnet til trimning af græs og græskanter og let bladhang.
- Undgå lang kontinuerlig anvendelse af produktet. Det anbefales, at produktet jævnligt bliver kølet ned.
- Undgå at ramme fremmede objekter, såsom pæle, hegn og vægge.
- Dette produkt er KUN TILTÆNKET PRIVAT BRUG.

Beskrivelse af advarselsskilte



Læs
instruktionsvejledningen
før anvendelse.



Må ikke anvendes i
regnvej, eller efterlades
udenfor i regnvej.



Anvend
beskyttelsesbriller når
dette produkt anvendes.



Den målte lydniveau for strøm: 88,28dB(A).
Garanteret lydniveau for strøm: 96dB(A).

Bemærk: Målte støjniveauer er bestemt i henhold
til 2000/14 EC, redigeret af 2005/88/EC.



Generelle
faresikringer.



Anvend høreværn når
dette produkt anvendes.



Hold andre
personer væk.

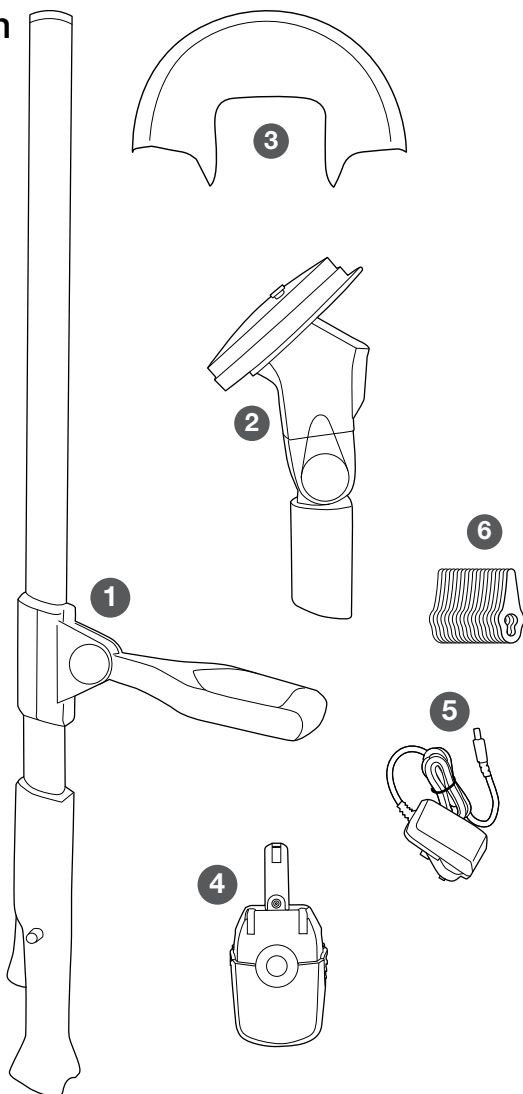
Tak for du har valgt en Gtech Græstrimmer

“Jeg startede Gtech for at udvikle fornuftige produkter, der var nemme at anvende, og som gør et godt stykke arbejde. Din mening er vigtig for os. Brug venligst et øjeblik på at skrive en bedømmelse af din nye græstrimmer, på hjemmesiden tilhørende den butik du har købt den fra. Vi vil bruge din tilbagemelding til at forbedre vores produkter og services, og lade andre mennesker vide, hvad det vil sige at være en del af Gtech familien.”

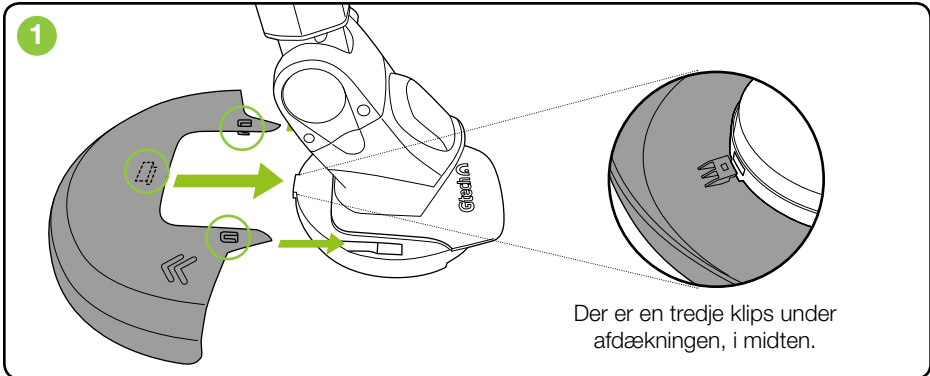
Nick Grey – Opfinder, Ejer af Gtech

Hvad er der i kassen

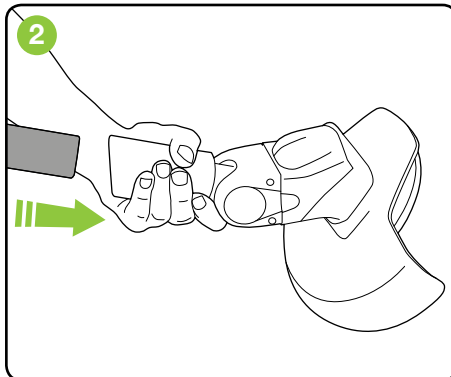
- 1 Græstrimmer, primær krop
- 2 Græstrimmer hoved
- 3 Græstrimmer afdækning
- 4 Batteri
- 5 Batterioplader
- 6 Pose med blade



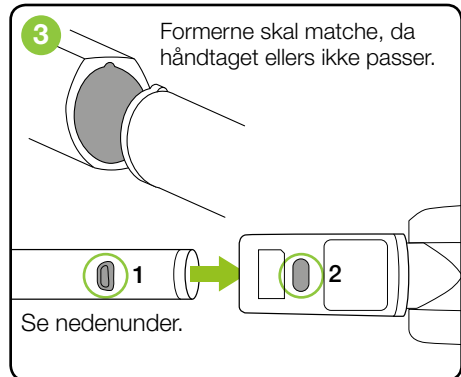
Montering



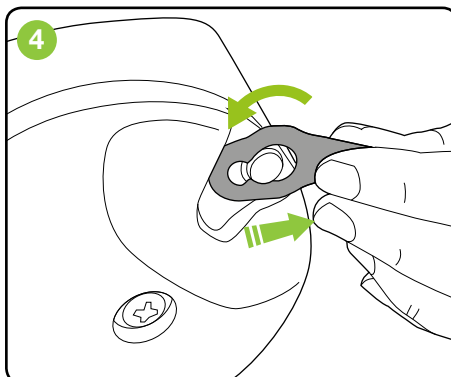
Fastgør først afdækningen. Tilpas alle tre klips på afdækningen med hullerne på trimmerhovedet, og tryk dem på plads på samme tid. Når de er på, kan afdækningen ikke fjernes.



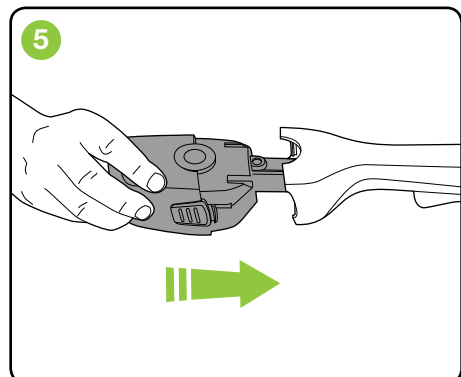
Indsæt kropsstangen i græstrimmer hovedet, og sikr dig at den vender den korrekte vej.



Når stangen er indsat helt, vil knappen (1) gå op i åbningen (2).

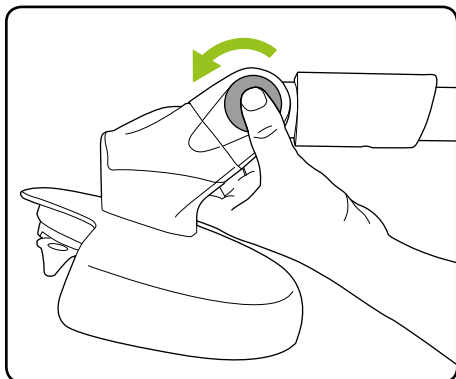


Placer et blad over stiften, og træk for at fastgøre den sikkert.

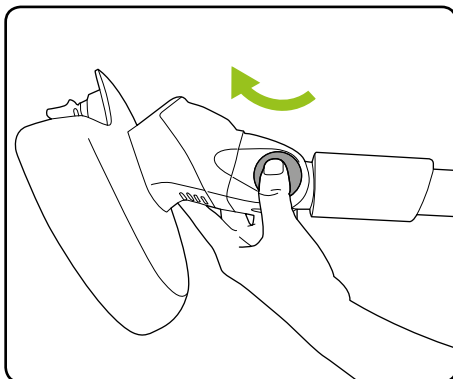


Indsæt batteriet, det vil klikke ind på plads.

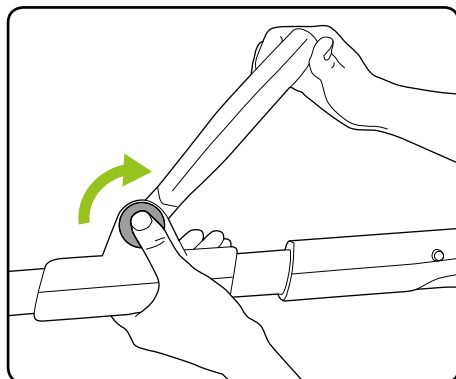
Drift



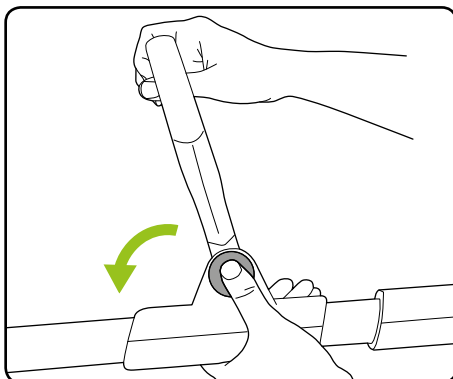
Tryk på knappen og roter hovedet til den ønskede vinkel.



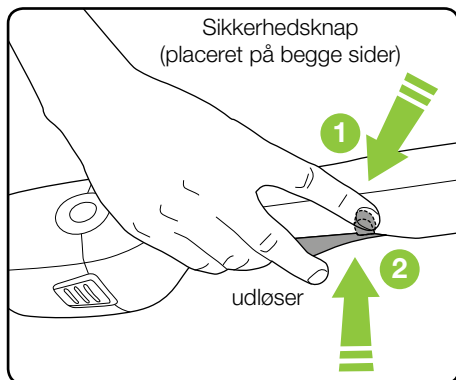
Frigiv knappen og kontroller at hovedet klikker i dens låste position.



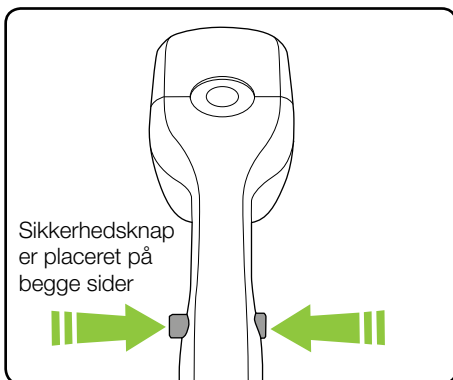
Tryk på knappen og roter håndtaget til den ønskede vinkel.



Frigiv knappen og kontroller at håndtaget klikker i dens låste position.

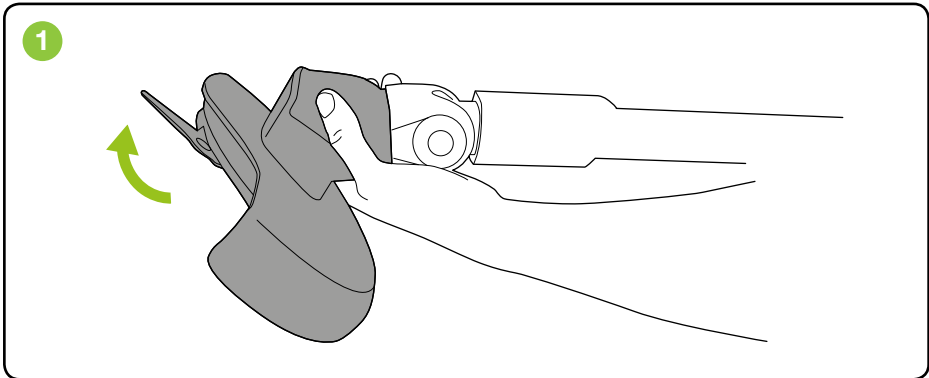


Tryk og hold sikkerhedsknappen på en af siderne, derefter trykker du på udløseren for at anvende trimmeren.

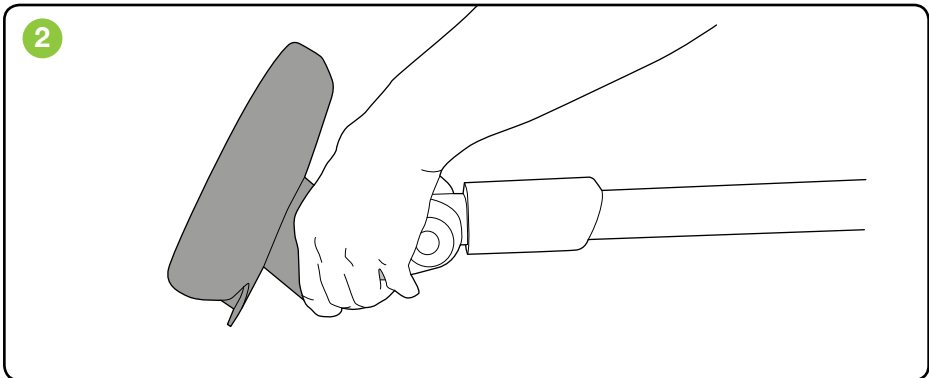


Når du giver slip på udløseren, vil trimmeren stoppe.

Skift til kanttrimning



Grib godt fast i hovedenheden, og roter hovedet 180°.



Hovedet roterer kun i en retning.



ADVARSEL: For at mindske risikoen for personkvæstelser, skal det sikres, at trimmeren er slukket og bladet er stoppet, før man justerer klippehovedet.



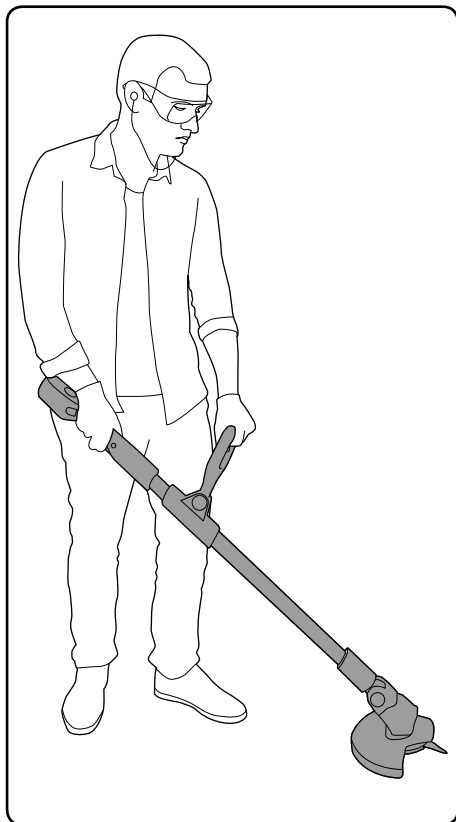
ADVARSEL: Kontroller at klippehovedet er låst sikkert i sin position, før trimmeren tændes igen.



ADVARSEL: Forsøg ikke at fjerne bladet mens enheden kører. Vent indtil bladet er stoppet, før du forsøger at fjerne bladet. Der må aldrig monteres blade i metal. Der må kun monteres blade der anbefales af fabrikanten.

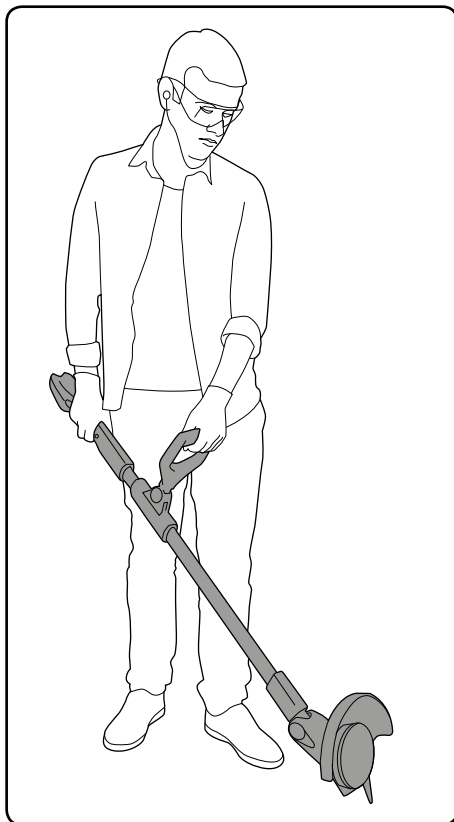
Sådan bruger du din græstrimmer

Hold trimmeren væk fra din krop, brug begge hænder og stå på en solid og sikker overflade.



Trim græs

Grib godt fast i begge håndtag, bevæg dig langsomt og støt, med en side til side fejende bevægelse.



Til kanter

Grib godt fast i begge håndtag, mens hovedet roterer bevæger man sig landsomt for at trimme kanten af græsplænen.



ADVARSEL: Risiko for elektrisk stød. Vær opmærksom på eventuelle havekabler.



ADVARSEL: For at mindske risikoen for personkvæstelser, skal man altid anvende beskyttelsesbriller. Personligt beskyttelsesudstyr såsom robuste handsker og skridsikre sko anbefales.



Vær opmærksom på mulige faresituationer for tredjeparter, i forbindelse med trimmerens øgede arbejdsområde.



Vær altid opmærksom når der er personer i nærheden. Trimmeren kan kaste sten og affald ud med høj hastighed.



Pas på så trimmeren ikke overbelastes. Ved at forsøge at tvinge trimmeren til at skære, kan det beskadige motoren. For at undgå overbelastning, skal lange eller vanskelige bladhang klippes i faser med adskillelige lette klipninger.

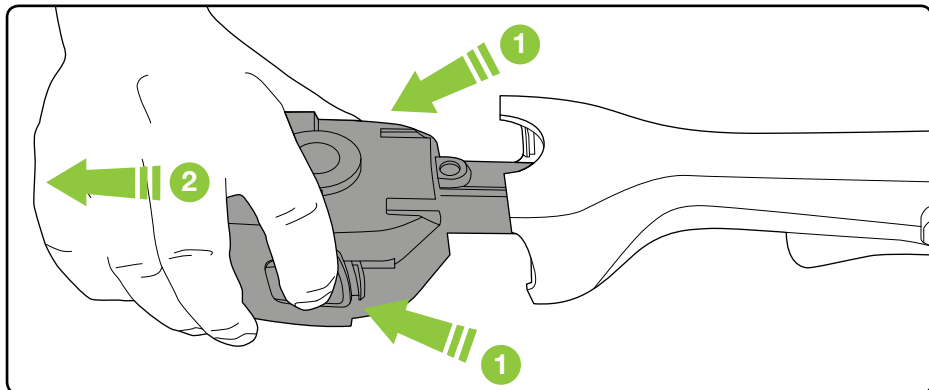


Pas på, så man ikke slider de roterende dele mod jorden, eftersom dette vil slide delene, og beskadige trimmeren.



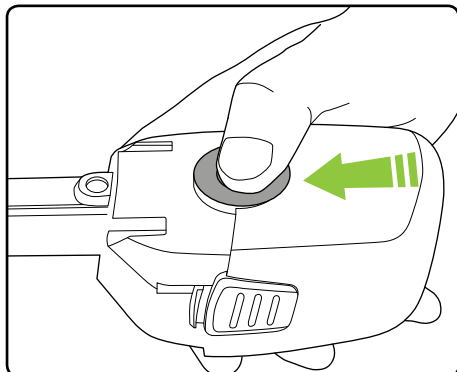
Vær opmærksom når der trimmes omkring objekter som sten eller beton, eftersom disse kan beskadige trimmerbladet, og dele der er fastgjort til bladet.

Fjern batteriet til opladning



Tryk begge knapper på samme tid, og træk for at fjerne batteriet.

Kontroller batteri opladningsstatus

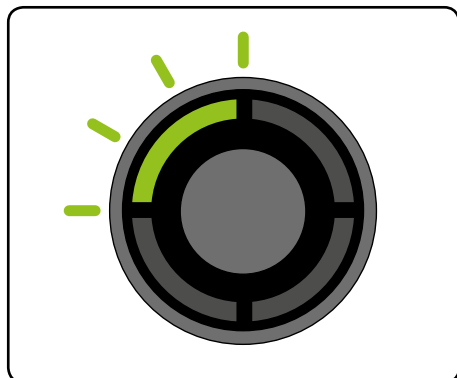


Tryk på knappen for at kontrollere hvor meget strøm der er på batteriet.



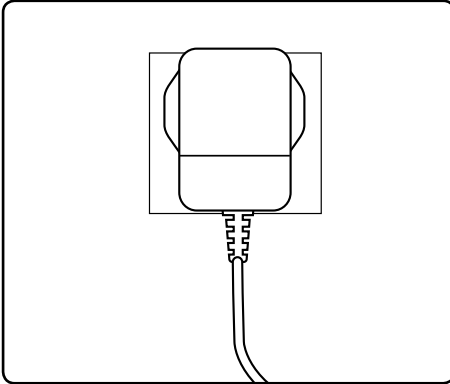
Tallene er omtrentlige.

Antallet af tændte LED'er angiver strømmen.

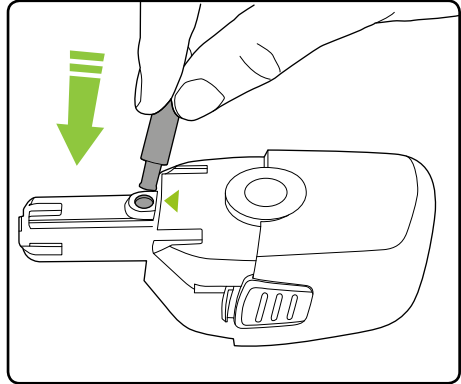


Når der ikke er mere strøm på, vil den sidste LED blinke i 10 sekunder, og derefter slukke.

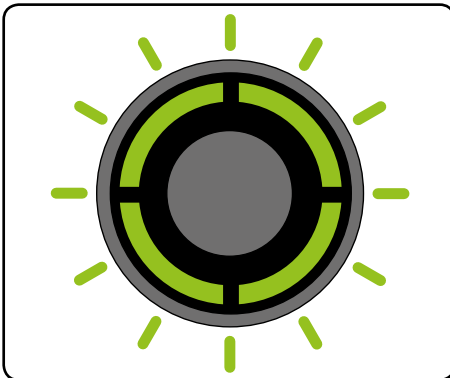
Oplad batteriet



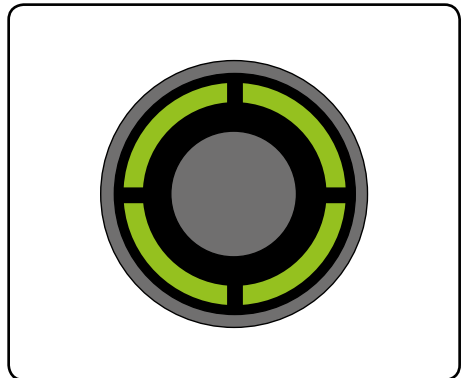
Tilslut opladeren til en almindelig stikkontakt.



Tilslut opladeren til batteriet hvor det er indikeret.



Mens batteriet oplades, vil LED'erne blinke indtil alle fire er tændt.



Batteriet kan oplades fra et dødt batteri på 4 timer. Status for opladningslampen vil vise 4 faste grønne lys, når batteriet er fuldt opladet.

Tilslut batteriet til græstrimmeren igen

For at gentilslutte batteriet til din græstrimmer, henvises der til instruktionerne på side 7 i denne vejledning.

Produktpleje

For at sikre, at din ST20 giver dig en lang og pålidelig service, skal du jævnligt udføre følgende vedligeholdelse:

- Kontroller efter tydelige defekter såsom løst, forrykket, slidte eller beskadigede blade, løse fastspændinger, og slidte, beskadigede eller løse dele.
- Kontroller at afdækninger og anordninger er monteret korrekt, og ikke er beskadiget.
- Før anvendelse skal skærekanterne på bladet kontrolleres, og bladets fastspændinger skal kontrolleres for fasthed.
- Anvend ikke vand, rengøringsmidler eller pudsemidler for at rengøre trimmeren. Aftør den med en tør klud.
- Anvend ikke skurende materialer til at rengøre produktet, og nedsænk den ikke i vand.
- Opbevares et sikkert og tørt sted uden for børns rækkevidde. Må ikke udsættes for fugt.

BEMÆRK VENLIGST: Hvis produktet skal repareres eller udskiftes, må der kun anvendes reservedele der leveres af fabrikanten.

Reservedele kan købes af din lokale forhandler (se kontaktdetaljer på bagsiden af denne vejledning).


Fejlfinding

Trimmer fungerer ikke	<ol style="list-style-type: none"> 1. Genoplad batteriet. 2. Kontroller kontakten. Den vil klikke hvis den fungerer korrekt. 3. Bladet er blokeret.
Klippeblad vil ikke klippe	<ol style="list-style-type: none"> 1. Bladet er enten slidt eller beskadiget. 2. Udskift bladet.
Bladet vil ikke bevæge sig	Udskift bladet.
Klippetid er reduceret	<ol style="list-style-type: none"> 1. Anvend en lettere klippebevægelse og klip i flere faser. 2. Batteriet skal aflades helt og derefter oplades igen. 3. Udskift bladet.
Unormale vibrationer	<ol style="list-style-type: none"> 1. Kontroller at navskruen er skruet korrekt i. 2. Kontroller at bladet er monteret. 3. Kontroller om eventuelle objekter forhindrer en normal rotation af navet.
Trimmer stopper under klipning	<ol style="list-style-type: none"> 1. Vent på at den automatiske afbryder nulstiller. Anvend en lettere klippebevægelse. 2. Kontroller bladet og fjern eventuelt affald. 3. Oplad batteriet.
LED'erne lyser rødt	<ol style="list-style-type: none"> 1. Græstrimmeren er blokeret. 2. Kontroller bladet og fjern eventuelt affald.
<p>Bare rolig, hvis dette ikke løser dit problem, vil vi hjælpe dig. Detaljer til din lokale forhandler er på bagsiden af denne vejledning.</p>	

GRÆSTRIMMER TEKNISKE SPECIFIKATIONER

Skærebredde	23 cm
Ingen belastningshastighed	9000 min ⁻¹
Batteri	18 V DC 2000 mAh Li-ion
Opladningsperiode	4 timer
Batterioplader output	27 V \equiv 0,5 A
Batterioplader input	100-240 V \sim 50/60 Hz
Batterioplader type	K13S270050B
Målt støjniveau LwA	88,28 dB(A) K = 2,45 dB(A)
Garanteret støjniveau LwAd	96 dB (A)
Vægt	1,75 kg
Vibration	2,830 m/s ² K = 1,5 m/s ²

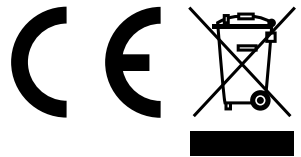
Miljø og produkt genbrug

Dette  symbol indikerer, at dette produkt er dækket af affaldslovgivningen for elektriske og elektroniske produkter (EN2012/19/EU).

Når produktet ikke længere kan anvendes, bør det ikke bortskaffes med det generelle husholdningsaffald. Tænk på miljøet, og bring produktet til en genbrugsstation.

Produktet indeholder et Li-Ion batteri, som ikke bør bortskaffes med det generelle husholdningsaffald. Batteriet bør bortskaffes korrekt, sammen med produktet, på en genbrugsstation.

Kontakt din lokale kommune eller genbrugscenter for information vedrørende bortskaffelse og genbrug af elektriske produkter.



GARANTI - VILKÅR OG BETINGELSER

Hvis dit produkt fra Gtech går i stykker i løbet af de første 2 år, skal du ikke bekymre dig. Vi reparerer det for dig.

Kontakt din lokale forhandler for at få hjælp.

GARANTIE NÆKKER IKKE

Gtech eller virksomhedens autoriserede forhandlere garanterer ikke reparation eller udskiftning af et produkt som følger af:

- Normal slitage.
- Skade ved uheld, fejl forårsaget af uagtsomhed eller misbrug, forkert anvendelse, forsømmelse, uforsigtig betjening eller håndtering af produktet, som ikke er i overensstemmelse med betjeningsvejledningen til produktet.
- Brug af produktet til andet end normal anvendelse i hjemmet.
- Brug af reservedele og tilbehør, som ikke er originale Gtech dele.
- Forkert installation (undtagen hvis denne er foretaget af Gtech eller virksomhedens autoriserede forhandlere).
- Hvis produktet på nogen måde ændres.
- Reparationer eller ændringer foretaget af andre parter end Gtech eller virksomhedens autoriserede forhandlere.

OPSUMMERING

- Garantien træder i kraft på købsdatoen (eller leveringsdatoen, hvis denne er senere).
- Du skal fremlægge dokumentation for levering/køb, inden noget arbejde kan påbegyndes på produktet. Uden denne dokumentation vil der blive opkrævet betaling for udført arbejde. Gem venligst din kvittering eller følgeseddel.
- Alt arbejde vil blive udført af Gtech eller virksomhedens autoriserede forhandlere.
- Enhver del, der udskiftes, bliver Gtechs ejendom.
- Reparation eller udskiftning af dit produkt er under garanti og vil ikke forlænge garantiperioden.
- Dine lovbestemte rettigheder som forbruger er ikke begrænset eller påvirket på nogen måde af denne garanti.

IMPORTANT SAFEGUARDS:



**IMPORTANT: READ ALL INSTRUCTIONS BEFORE USE.
RETAIN INSTRUCTIONS FOR FUTURE REFERENCE.**



Do not use in rain or leave outdoors whilst raining.



WARNING: Basic safety precautions should always be observed when using an electrical appliance to reduce the risk of fire, electrical shock or serious injury.

Personal Safety:

- Only use the trimmer in the manner intended and for trimming grass as described in this manual.
- Keep out of reach of children and animals at all times.
- Only use in daylight or good artificial light.
- Always be sure of your footing on uneven ground, slopes or in slippery conditions.
- Do not over-reach or use on excessive steep slopes.
- Remove any stones, loose debris and other objects from the cutting area.
- Pay special attention to the hazards posed to bystanders by thrown or flyaway objects.
- Stay alert, watch what you are doing and use common sense when operating a power tool.
- Do not use power tools while you are tired or under the influence of drugs, alcohol or medication. This may result in serious personal injury.
- Always be aware of your surroundings and stay alert for possible hazards.
- Use protective personal equipment such as safety glasses, non-skid safety shoes, sturdy gloves to reduce the risk of personal injury.
- Do not operate when barefoot or wearing open toed shoes. Always wear substantial footwear and long trousers.
- Dress appropriately. Do not wear loose clothing or jewellery and keep hair, clothing and gloves away from moving parts.
- Avoid accidental starting. Ensure the switch is in the off position before picking up or carrying the trimmer.
- Do not run with the trimmer.
- When operating the trimmer ensure that both hands are correctly positioned on the handle.
- Do not operate the trimmer if it is incomplete or has unauthorised modifications.
- Keep all body parts, especially hands and feet, away from the blade at all times.
- Warning, the blade will continue to move after the motor is switched off.
- Ensure that the motor has fully stopped before cleaning, clearing a blockage, checking, or carrying out maintenance on the trimmer.
- Carry the grass trimmer by the handle with the blade stopped.
- The operator is responsible for accidents or hazards occurring to other people at their property.
- Never operate the trimmer with damaged guards or without the guards in place.
- This appliance is not intended for use by persons (including children) with reduced physical, sensory or mental capabilities or lack of experience or knowledge.

- Keep the product and all accessories away from hot surfaces.
- Never modify the trimmer in any way.
- Never fit metal cutting blades.

Electrical safety:

- Do not operate trimmers in explosive atmospheres, such as in the presence of flammable liquids, gases or dust. Trimmers create sparks, which may ignite the dust and fumes.
- Do not use the trimmer when a thunderstorm is approaching.
- Avoid body contact with earthed or grounded surfaces, such as pipes. There is an increased risk of electric shock if your body is earthed or grounded.
- Do not expose trimmers to rain or wet conditions.
- Do not handle the charger or the trimmer with wet hands.
- Before charging check the power supply and charger cables for signs of damage or ageing.
- Do not overload the trimmer. Forcing the trimmer to cut may damage the motor. For safety the trimmer will automatically cut out if the motor becomes overloaded. If this occurs, wait a few seconds for the cut out to reset and then use lighter cuts to trim the grass.

Battery safety:

- Do not attempt to use the charger with any other product or to charge this product with any other charger.
- This product contains Li-Ion batteries. Do not incinerate batteries or expose to high temperatures, as they may explode.
- Do not charge the battery when the surrounding air temperature or the

battery pack is below 0°C/32°F or above 45°C/113°F.

- After heavy use or in high temperatures the battery may become warm. Allow the product to cool for 30 minutes before charging.
- Use only with the battery pack supplied.
- Leaks from battery cells can occur under extreme conditions. If the liquid gets on your skin wash immediately with soap and water. If the liquid gets into your eyes, flush them immediately with cold water for a minimum of 10 minutes and seek urgent medical attention.
- Do not store the battery outside for prolonged periods of time, especially over the winter months.

Training:

- Read the instructions carefully. Be familiar with the controls and the correct use of the machine.
- Never allow children or people unfamiliar with these instructions to use the machine. Local regulations can restrict the age of the operator.
- Keep in mind that the operator or user is responsible for accidents or hazards occurring to other people or their property.

Preparation:

- Before use, always visually inspect the machine for damaged, missing or misplaced guards or shields.
- Never operate the machine while people, especially children, or pets are nearby.
- Before use, check that a new fresh blade is correctly fitted and the hub screw is tight.

Operation:

- Keep supply and extension cords away from cutting means.
- Wear eye protection and stout shoes at all times while operating the machine.
- Avoid using the machine in bad weather conditions especially when there is a risk of lightning.
- Never operate the machine with damaged guards or shields or without guards or shields in place.
- Switch on the motor only when the hands and feet are away from the cutting means.
- Always disconnect the machine from the power supply (removable battery)
 - 1) whenever the machine is left unattended;
 - 2) before clearing a blockage;
 - 3) before checking, cleaning or working on the machine;
 - 4) after striking a foreign object;
 - 5) whenever the machine starts vibrating abnormally.
- Always ensure that the ventilation openings are kept clear of debris.

Maintenance and storage:

- Disconnect the machine from the power supply (removable battery) before carrying out maintenance or cleaning work.
- Use only the manufacturer's recommended replacement parts and accessories.
- Inspect and maintain the machine regularly. Have the machine repaired only by an authorised repairer.
- When not in use, store the machine out of the reach of children.

Service:

- Do not use the trimmer if the switch does not turn it on or off. Any power tool that cannot be controlled by the switch is dangerous and must be repaired or replaced.
- Check for misalignment or binding of moving parts, breakage of parts and any other condition that may affect the trimmer's operations. If damaged, have the power tool repaired or replaced.
- Check that the blade is clean and without damage. If the blade becomes worn, a replacement should be fitted before use.
- Before using the machine and after any impact, check for signs of wear and damage and repair or replace as necessary.
- Always ensure that the ventilation openings are kept clear of debris.
- Have your trimmer serviced by a qualified repair person using only genuine replacement parts. This will ensure that the safety of the trimmer is maintained.
- Do not attempt to repair any damaged parts on the trimmer unless you are qualified to do so.

Intended Use:

- This product is intended for trimming and edging grass and light foliage.
- Avoid prolonged continuous use of the product. It is recommended to periodically rest the product.
- Avoid striking foreign objects, such as posts, fences and walls.
- This product is intended for DOMESTIC USE ONLY.

Warning Label Descriptions



Read instruction manual before use.



Do not use in rain or leave outdoors whilst raining.



Wear eye protection when using this product.



Measured sound power level: 88.28dB(A).
Guaranteed sound power level: 96dB(A).

Note: Measured noise values determined according to 2000/14 EC amended by 2005/88/EC.



General hazard safety alert.



Wear hearing protection when using this product.



Keep bystanders away.

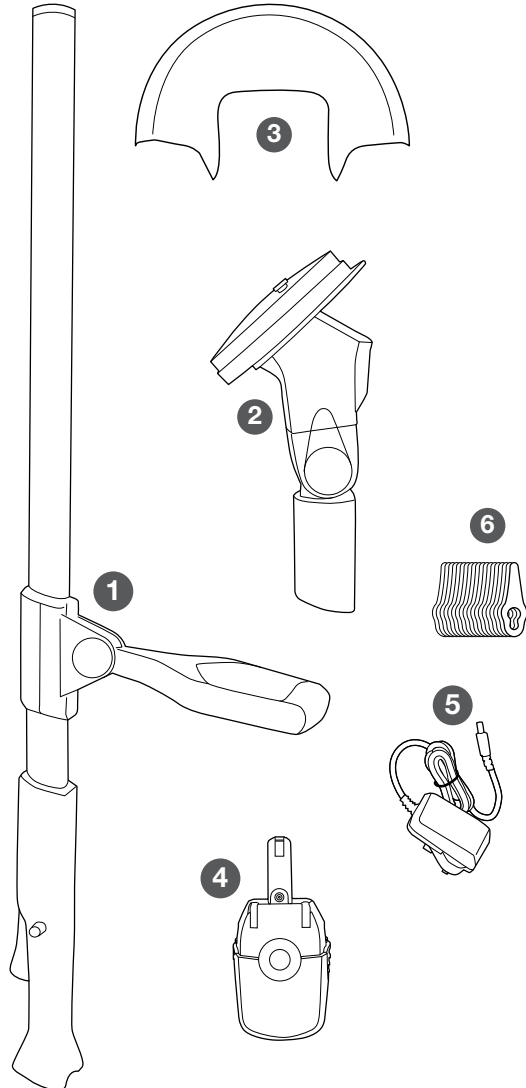
Thank you for choosing a Gtech Grass Trimmer

"I started Gtech to create sensible, easy to use products, which do a great job. Your opinion is important to us. Please take the time to write a review of your new Grass Trimmer on the website of the store you bought it from. We will use your feedback to improve our products and services and let other people know what it's like to be part of the Gtech family."

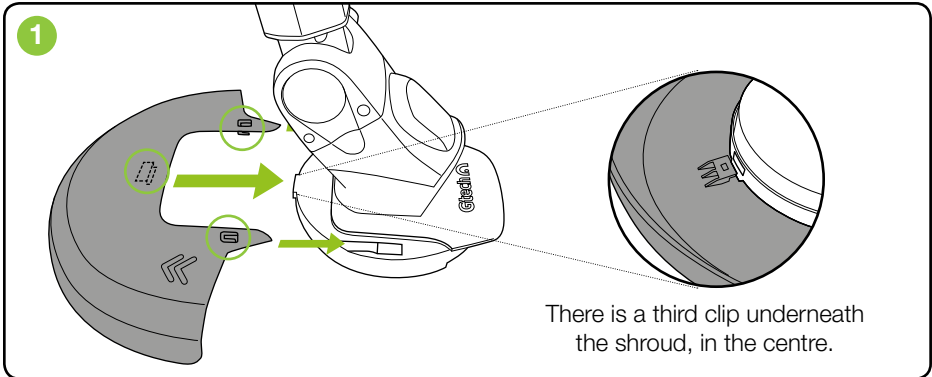
Nick Grey – Inventor, Owner of Gtech

What's in the box

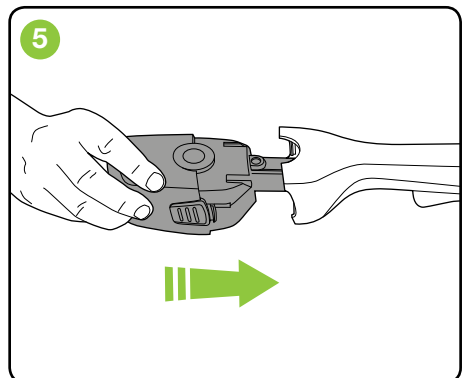
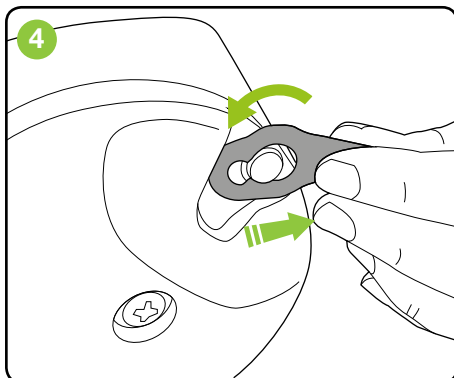
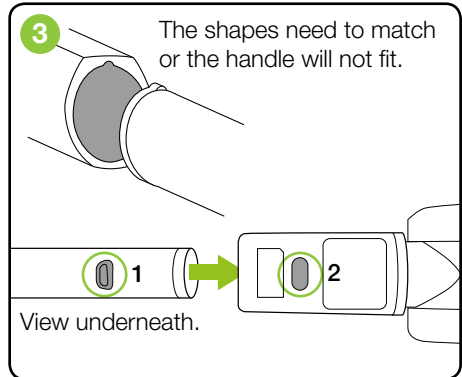
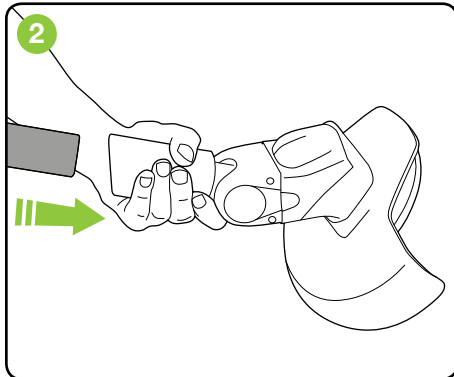
- 1 Grass trimmer main body
- 2 Grass trimmer head
- 3 Grass trimmer shroud
- 4 Battery
- 5 Battery charger
- 6 Bag of blades



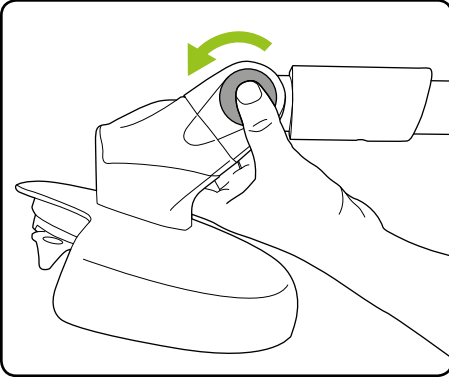
Assembly



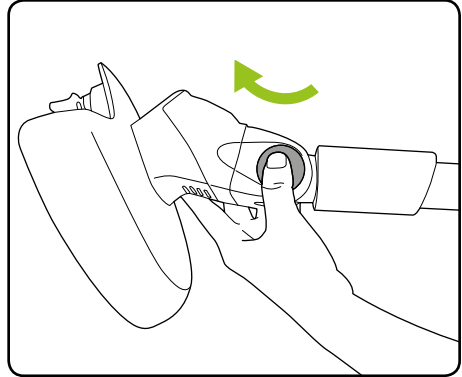
Attach the shroud first. Align all three clips on the shroud to the holes on the trimmer head and simultaneously push them into place. Once on, the shroud cannot be removed.



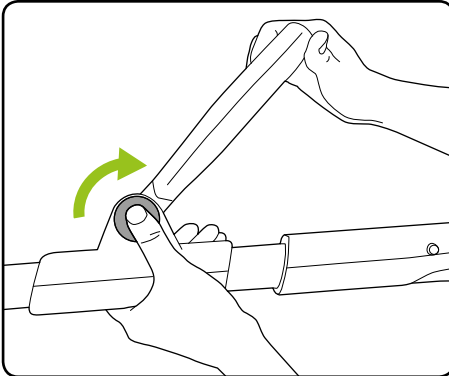
Operation



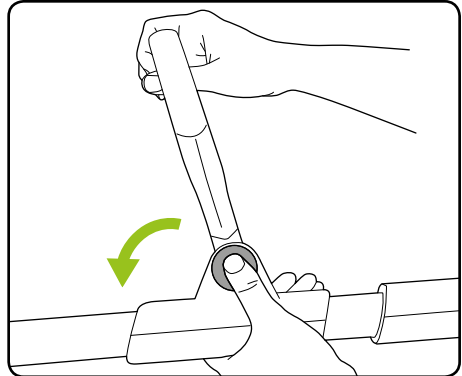
Push the button and rotate the head to the required angle.



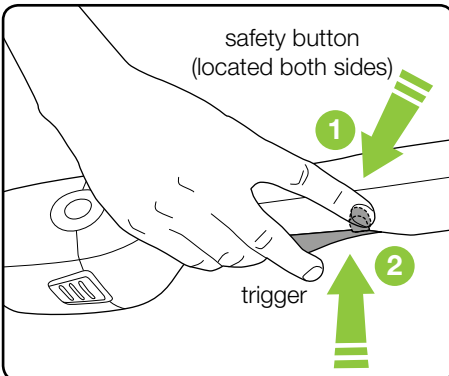
Release the button and ensure the head clicks into a locked position.



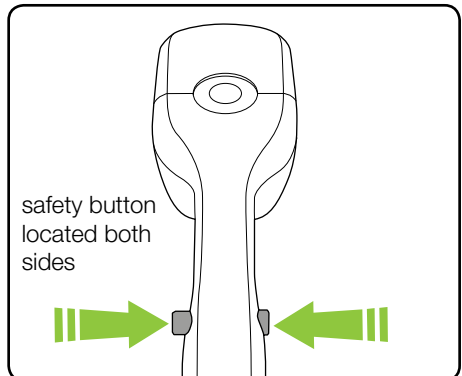
Push the button and rotate the handle to the required angle.



Release the button and ensure the handle clicks into a locked position.

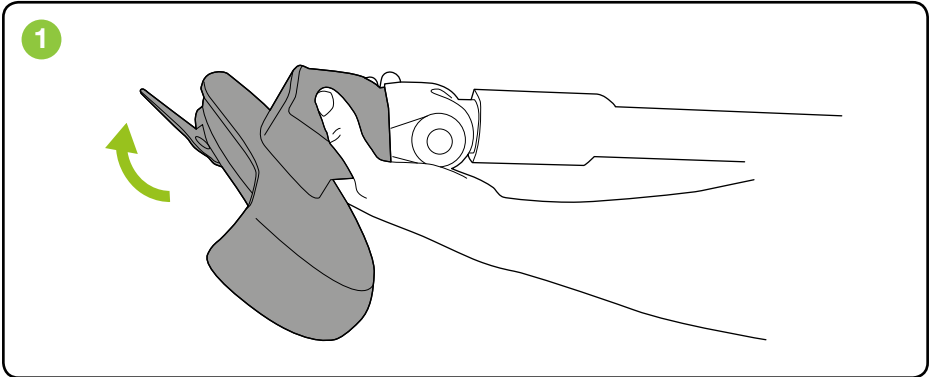


Push and hold the safety button on either side, then press the trigger to operate.

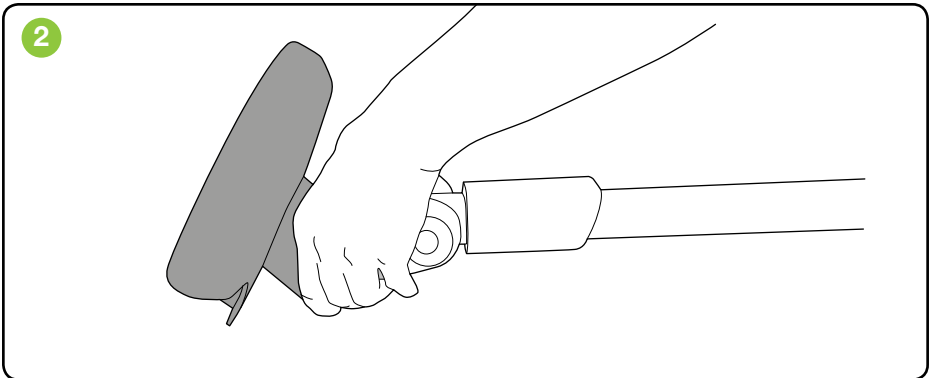


When you release the trigger the trimmer will stop.




Changing to edge trimming mode



Firmly grip the main unit and rotate the head 180°.

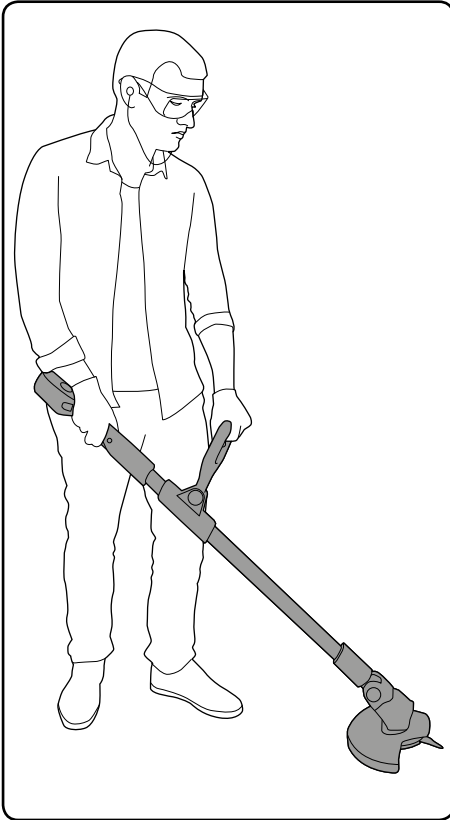


The head only rotates in one direction.

-  **WARNING:** To reduce risk of personal injury, ensure the trimmer is switched off and the blade has stopped before adjusting the cutting head.
-  **WARNING:** Ensure the cutting head is securely locked in position before starting the trimmer.
-  **WARNING:** Do not attempt to remove the blade while the unit is running. Wait until the blade has stopped before attempting to remove the blade. Never fit metal blades. Only fit blades recommended by the manufacturer.

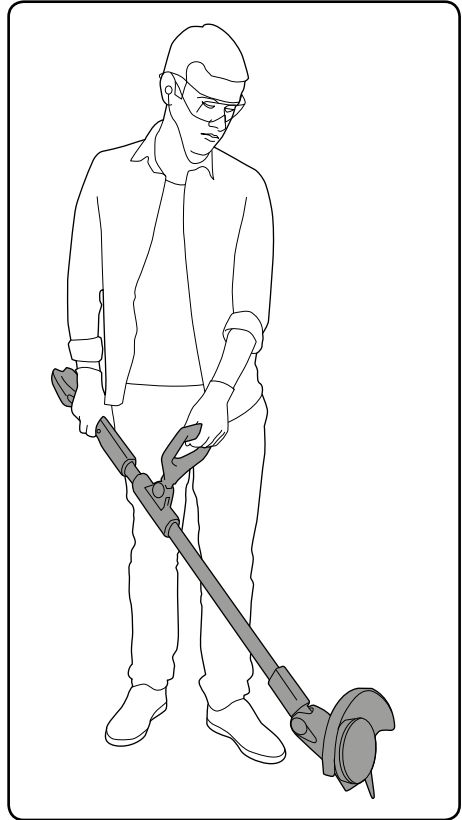
Using your Grass Trimmer

Hold the trimmer away from your body using both hands and stand on a solid and secure surface.




Using to trim grass


Firmly grip both handles, move slowly and steadily using a side to side sweeping motion.





Using to edge


Firmly grip both handles with the head rotated, move slowly to trim the edge of the lawn.


 **WARNING:** Risk of electric shock. Pay attention to the position of garden cables.


 **WARNING:** To reduce the risk of personal injury always wear eye protection. Personal protective equipment such as sturdy gloves and non-slip shoes are recommended.

 Pay attention to the hazard posed to third parties from the increased working area of the trimmer.

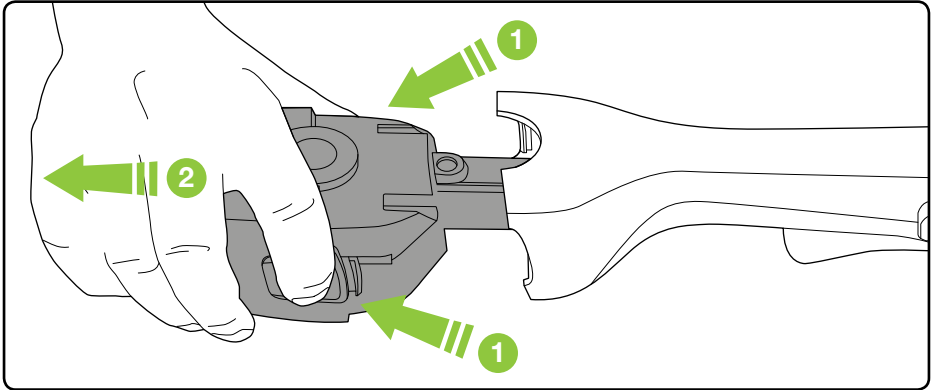
 Always take care when other people are around you. The trimmer may throw out stones and debris at high speed.

 Take care not to overload the trimmer. Attempting to force the trimmer to cut may damage the motor. To prevent overloading cut long or difficult foliage in stages with several light cuts.

 Take care not to grind the rotating parts against the ground as this will wear parts and cause damage to the trimmer.

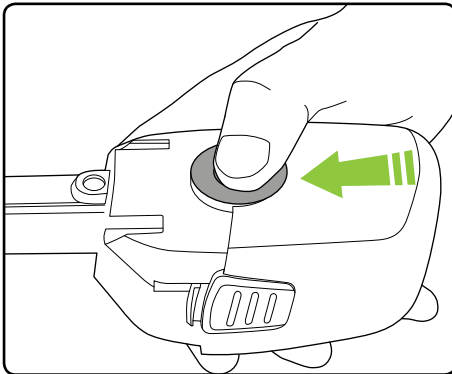
 Take care when trimming around objects such as stone or concrete as these can damage the trimmer blade and parts that attach the blade.

Removing the battery for charging

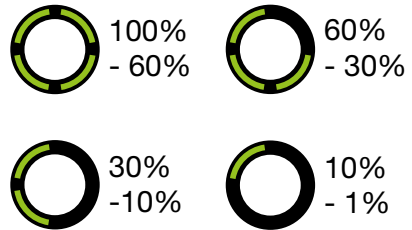


Press both buttons at the same time and pull to remove the battery.

Checking the battery charge status

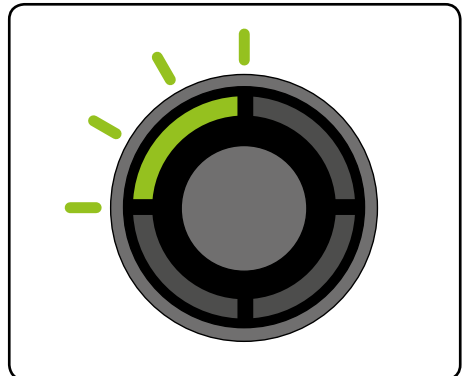


Press the button to check how much charge there is in the battery.



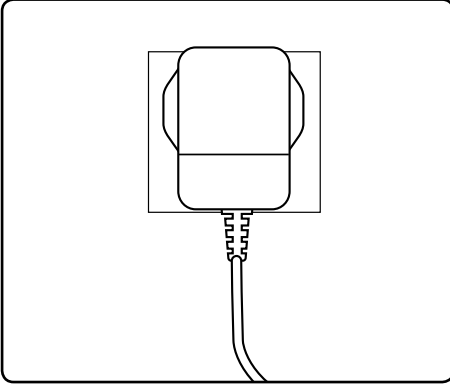
Figures are approximate.

The number of lit LEDs shows the charge.

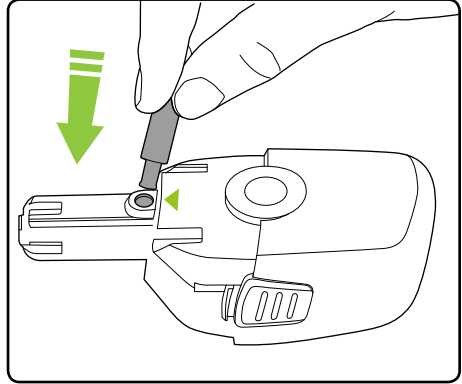


When there is no power left the final LED will flash for 10 seconds and then go out.

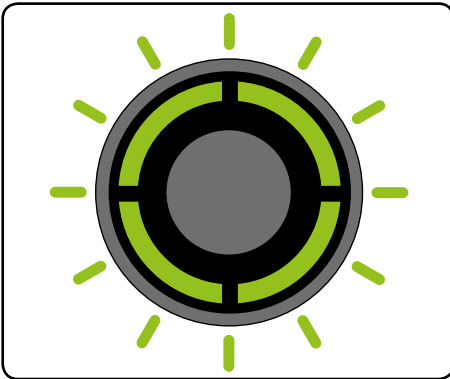
Charging the battery



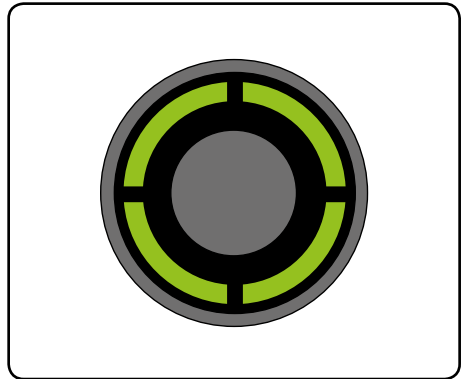
Plug the charger into an ordinary plug socket.



Connect the charger to the battery where indicated.



While charging the LEDs will progressively pulse until all four are lit.



The battery can be charged from flat in 4 hours. The state of charge indicator will show 4 solid green lights when it is charged.

Reconnecting the battery to the Grass Trimmer

For reconnecting the battery to your grass trimmer, please refer to the instructions on page 25 of this manual.

Product Care

To ensure that your ST20 gives you long and reliable service, carry out the following maintenance regularly:

- Check for obvious defects such as loose, dislodged, worn or damaged blades, loose fixings, and worn, damaged, or loose parts.
- Check that covers and guards are correctly fitted and undamaged.
- Before use check the condition of the cutting edges of the blade and that the blade fixings are secure.
- Do not use water, solvents, or polishes to clean the trimmer. Wipe clean with a dry cloth.
- Do not use abrasive materials to clean the product, and do not immerse it in water.
- Store in a secure, dry place, out of reach of children. Do not expose to moisture.

PLEASE NOTE: If the product needs to be repaired or replaced only use replacement parts supplied by the manufacturer.

Spare parts can be purchased from your local distributor (see contact details on the back of this manual).


Troubleshooting

Trimmer fails to operate	<ol style="list-style-type: none"> 1. Recharge battery. 2. Check switch. It will click if operating correctly. 3. Blade is jammed.
Cutting blade will not cut	<ol style="list-style-type: none"> 1. Blade is either worn or damaged. 2. Replace blade.
Blade will not move	Replace blade.
Cutting time has reduced	<ol style="list-style-type: none"> 1. Use lighter cutting action and cut in several stages. 2. Fully discharge and recharge battery. 3. Replace blade.
Abnormal vibrations	<ol style="list-style-type: none"> 1. Check the hub screw is securely screwed in. 2. Check the blade is installed. 3. Check if any obstacle is preventing normal rotation of the hub.
Trimmer stops when cutting	<ol style="list-style-type: none"> 1. Wait for automatic cut out to reset. Use lighter cutting action. 2. Check blade and remove any debris. 3. Charge battery.
LEDS show solid red	<ol style="list-style-type: none"> 1. The grass trimmer has jammed. 2. Check blade and remove any debris.
<p>If this doesn't solve your problem don't worry, we will help. Details for your local distributor are on the back of this manual.</p>	

GRASS TRIMMER TECHNICAL SPECIFICATION

Cutting width	23cm
No load speed	9000min ⁻¹
Battery	18V DC 2000mAh Li-ion
Charging period	4 hours
Battery charger output	27V $\overline{\text{---}}$ 0.5A
Battery charger input	100-240V \sim 50/60Hz
Battery charger type	K13S270050B
Measure sound power level, LwA	88.28 dB(A) K = 2.45 dB(A)
Guaranteed sound power level, LwA, d	96dB (A)
Weight	1.75kg
Vibration	2.830 m/s ² K = 1.5m/s ²

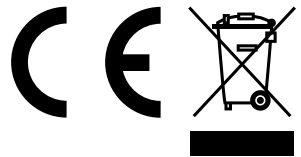
Environmental and Product Recycling

The  symbol indicates that this product is covered by legislation for waste electrical and electronic products (EN2012/19/EU).

When the product has reached the end of its life please do not dispose of it with general household waste. Consider the environment and take it to a recognised recycling facility.

The product contains a Li-Ion battery which should not be disposed of with general household waste. The battery should be disposed of properly with the product at a recycling facility.

Call your local council, civic amenity site, or recycling centre for information on the disposal and recycling of electrical products.



WARRANTY – TERMS AND CONDITIONS

If your Gtech product breaks during the first 2 years, don't worry, we will mend it for you.

Contact your local distributor for assistance.

WHAT ISN'T COVERED

Gtech or its authorised agents does not guarantee the repair or replacement of a product as a result of:

- Normal wear and tear.
- Accidental damage, faults caused by negligent use or care, misuse, neglect, careless operation or handling of the product which is not in accordance with the product operating manual.
- Use of the product for anything other than normal domestic purpose.
- Use of parts and accessories which are not Gtech genuine components.
- Faulty installation (except where installed by Gtech or its authorised agents).
- If it is modified in any way.
- Repairs or alterations carried out by parties other than Gtech or its authorised agents.

SUMMARY

- The guarantee becomes effective at the date of purchase (or the date of delivery if this is later).
- You must provide proof of delivery/purchase before any work can be carried out on the product. Without this proof, any work carried out will be chargeable. Please keep your receipt or delivery note.
- All work will be carried out by Gtech or its authorised agents.
- Any parts that are replaced will become the property of Gtech.
- The repair or replacement of your product is under guarantee and will not extend the warranty period.
- The guarantee provides benefits which are additional to and do not affect your statutory rights as a consumer.

EC Declaration of Conformity

We, manufacturer/importer

Grey Technology Ltd
1&2 Cupola Court
Spetchley
Worcestershire
WR5 1RL

declare that the product

ST20 Cordless Grass Trimmer

complies with the essential health and safety requirements of the following directives:

- 2014/30/EU - EMC Directive.
- 2006/42/EC - Machinery Directive
- 2000/14/EC amended by 2005/88/EC
 - Noise emission in the environment by equipment for use outdoors Directive.
 - Conformity assessment procedure as per ANNEX VI.
 - Measured Sound Power Level =88.28 dB(A) K = 2.45dB(A)
 - Declared Guaranteed Sound Power Level = 96 dB(A)
 - Notified Body for EC Directive 2000/14/EC amended by 2005/88/EC
SNCH, 11 rue de Luxembourg L-5230 Sandweiler
- 2011/65/EU - RoHS directive

Technical documentation holder: Grey Technology Ltd, WR5 1RL

Standards and technical specifications referred to:

EN 60335-1
EN 50636-2-91
EN55014-1
EN55014-2
EN61000-3-2
EN61000-3-3

Dokumentationsbevollmächtigter :

Authorized person for the compilation
of the technical documentation:

Paul Pickford

Herstellerunterschrift/Datum:

Authorized Signature/Date/ Place:



29.2.16 Worcester, UK

Angaben zum Unterzeichner:

Title of Signatory:

Technical Director

TÄRKEÄT SUOJATOIMET:



TÄRKEÄÄ: LUE KAIKKI OHJEET ENNEN KÄYTTÖÄ. SÄILYTÄ OHJEET TULEVAA KÄYTTÖÄ VARTEN.



Älä käytä sateessa tai jätä sateen ajaksi ulos.



VAROITUS: Yleisiä varotoimenpiteitä tulee noudattaa aina sähkölaitteita käytettäessä tulipalon, sähköiskun tai vakavan vammautumisen riskin vähentämiseksi.

Henkilökohtainen turvallisuus:

- Käytä trimmeriä vain tarkoitetulla tavalla ja ruohonleikkuuseen tässä ohjeessa kuvatulla tavalla.
- Pidä aina lasten ja eläinten ulottumattomissa.
- Käytä vain päivänvalossa tai tehokkaassa keinovalossa.
- Varmista jalansijasi epätasaisilla pinnoilla, rinteissä ja liukkaissa olosuhteissa.
- Älä kurkota tai käytä liian jyrkissä rinteissä.
- Poista leikkuualueelta kivet, irtoroskat ja muut esineet.
- Kiinnitä erityistä huomiota sinkoutuvien esineiden aiheuttamiin vaaroihin lähellä oleville ihmisille.
- Pysy valppaana, kiinnitä huomiota työskentelyysi ja käytä arkijärkeä sähkötyökalua käyttäessäsi.
- Älä käytä sähkötyökaluja väsyneenä tai ollessasi päihteiden, alkoholin tai lääkityksen alaisuudessa. Tämä voi johtaa vakaviin henkilövahinkoihin.
- Kiinnitä aina huomiota ympäristöösi ja pysy valppaana mahdollisten uhkien varalta.
- Käytä henkilösuojaimia, kuten turvalaseja, liukuesteisiä turvakengkiä ja vankkoja käsineitä vähentääksesi henkilövahinkojen riskiä.
- Älä käytä trimmeriä avojaloin tai varpaat paljastavat jalkineet jalassa. Käytä aina tukevia jalkineita ja pitkiä housuja.
- Pukeudu asianmukaisesti. Älä käytä löysiä vaatteita tai koruja. Pidä hiukset, vaatteet ja käsineet loitolla liikkuvista osista.
- Varo, ettet käynnistä trimmeriä vahingossa. Varmista, että virtakytkin on pois käytöstä -asennossa nostaessasi tai kantaessasi trimmeriä.
- Älä juokse trimmerin kanssa.
- Kun käytät trimmeriä, varmista että molemmat kätesi ovat kahvalla oikein.
- Älä käytä trimmeriä, jos se on puutteellinen tai sisältää valtuuttamattomia muokkauksia.
- Pidä kaikki vartalonosat, erityisesti kädet ja jalat, aina kaukana terästä.
- Varoitus: terä liikkuu vielä moottorin sammuttamisen jälkeen.
- Varmista, että moottori on pysähtynyt täysin ennen kuin puhdistat, poistat tukoksen, tarkastat tai teet huoltotöitä trimmerille.
- Kanna ruohotrimmeriä kahvasta terän ollessa pysähtynyt.
- Käyttäjä on vastuussa muille ihmisille heidän kiinteistöllään tapahtuvista onnettomuuksista tai vaaratilanteista.
- Älä ikinä käytä trimmeriä vaurioituneiden suojusten kanssa tai ilman että suojuukset ovat paikoillaan.
- Tätä laitetta ei ole tarkoitettu sellaisten henkilöiden (ml. lapset) käyttöön, joiden fyysinen, aistillinen tai henkinen toimintakyky on rajoittunut tai joilla ei ole kokemusta tai tietoa laitteen käytöstä.

- Pidä laite ja kaikki lisävarusteet loitolla kuumilta pinoilta.
- Älä muokkaa trimmeriä millään tavoin.
- Älä ikinä asenna metallisia leikkuuteriä.

Sähköturvallisuus:

- Älä käytä trimmeriä räjähdysriskissä ympäristöissä, kuten syttyvien nesteiden, kaasujen tai pölyn läheisyydessä. Trimmereistä lähtee kipinöitä, jotka voivat sytyttää pölyä ja huuruja.
- Älä käytä trimmeriä ukkosmyrskyn lähestyessä.
- Vältä vartalon kosketusta maadoitettuihin pintoihin, kuten putkiin. Sähköiskun riski on korkeampi mikäli vartalosi on maadoitettu.
- Älä altista trimmeriä sateelle tai kosteille olosuhteille.
- Älä käsittele laturia tai trimmeriä kostein käsin.
- Tarkasta virtalähde ja laturin johdot ennen latausta vaurion tai kulumisen merkkien varalta.
- Älä ylikuormita trimmeriä. Trimmerin pakottaminen leikkaamiseen väkisin voi vaurioittaa moottoria. Turvallisuussyistä trimmeri sammuu automaattisesti jos moottori ylikuormittuu. Jos näin tapahtuu, odota hetki sammumistoiminnon uudelleenasettamista. Leikkaa ruohoa tämän jälkeen kevyemmin.

Akun turvaohjeet:

- Älä yritä käyttää laturia minkään muun tuotteen kanssa tai ladata tätä tuotetta millään muulla laturilla.
- Tämä tuote sisältää Li-Ion-akkuja. Älä polta akkuja tai altista niitä korkeille lämpötiloille, sillä ne saattavat räjähtää.
- Älä lataa akkua ilman tai akkuyksikön lämpötilan ollessa alle 0°C/32°F tai yli 45°C/113°F.

- Intensiivisen käytön jälkeen tai korkeissa lämpötiloissa akku saattaa kuumeta. Anna tuotteen viilentyä 30 minuuttia ennen lataamista.
- Käytä vain tuotteen mukana toimitetun akkuyksikön kanssa.
- Akun kennot voivat vuotaa äärimmäisissä olosuhteissa. Jos nestettä joutuu ihollesi, pese se välittömästi pois saippualla ja vedellä. Jos nestettä joutuu silmiin, huuhto niitä välittömästi kylmällä vedellä vähintään 10 minuutin ajan ja hakeudu kiireellisesti sairaanhoitoon.
- Älä säilytä akkua ulkotiloissa tai kylmissä olosuhteissa pitkiä jaksoja etenkin talvikuukausien aikana.

Harjoittelu:

- Lue käyttöohjeet tarkkaan. Tutustu laitteen säätöihin ja oikeaoppiseen käyttöön.
- Älä ikinä anna lasten tai näitä ohjeita tuntemattomien henkilöiden käyttää laitetta. Paikalliset säädökset saattavat asettaa rajoituksia laitteen käyttäjän iän suhteen.
- Muista, että käyttäjä on vastuussa muille ihmisille heidän kiinteistöllään tapahtuvista onnettomuuksista tai vaaratilanteista.

Valmistautuminen:

- Tarkasta laite aina ennen käyttöä silmämääräisesti vahingoittuneiden, puuttuvien tai väärillä paikalla olevien suojusten varalta.
- Älä käytä laitetta ikinä muiden ihmisten, etenkin lasten, tai lemmikkien ollessa lähellä.
- Tarkasta ennen käyttöä, että uusi terä on asennettu oikein ja että keskion kiinnitin on kireässä.

Käyttö:

- Pidä lataus- ja jatkojohdot loitolla leikkuuvälineistä.
- Käytä silmäsuojuksia ja vankkoja kenkiä aina laitetta käyttäessäsi.
- Vältä laitteen käyttöä huonolla säällä, etenkin jos on riski ukkosesta.
- Älä ikinä käytä laitetta vaurioituneiden suojusten kanssa tai ilman että suojukset ovat paikoillaan.
- Laita moottori päälle vain käsien ja jalkojen ollessa loitolla leikkuuvälineistä.
- Kytke laite irti virtalähteestä (irrotettavasta akusta) aina
 - 1) kun laitetta ei valvota;
 - 2) ennen kuin puhdistat tukoksia;
 - 3) ennen kuin tarkastat, puhdistat tai huollat laitetta;
 - 4) asiaankuulumattomaan esineeseen osumisen jälkeen;
 - 5) kun laite alkaa väristä epänormaalisti.
- Varmista, että ilmanottoaukot ovat aina puhtaita roskista.

Huolto ja varastointi:

- Kytke laite irti voimalähteestä (irrotettava akku) ennen kuin teet huoltotöitä tai puhdistat sitä.
- Käytä vain valmistajan suosittelemia varaosia ja lisälaitteita.
- Tarkasta ja huolla laite säännöllisesti. Korjauta laite vain auktorisoidulla korjaajalla.
- Kun laite ei ole käytössä, säilytä sitä lasten ulottumattomissa.

Huolto:

- Älä käytä trimmeriä, mikäli kytkin ei kytke sitä päälle tai pois päältä. Mikä tahansa johdoton työkalu, jota ei voida käyttää kytkimellä, on vaarallinen ja tulee korjata tai korvata uudella.
- Tarkasta liikkuvien osien väävät linjaukset tai kiinnitykset, rikkoutuneet osat ja muut olosuhteet, jotka voivat vaikuttaa trimmerin toimintoihin. Mikäli johdoton työkalu on vahingoittunut, korjauta se tai korvaa uudella.
- Tarkasta, että terä on puhdas ja vahingoittumaton. Jos terä on kulunut, uusi terä tulee asentaa ennen käyttöä.
- Ennen kuin käytät laitetta ja kun käytät sitä sen saatua iskun, tarkasta kuluman ja vaurioitumisen merkit ja korjaa tai korvaa, mikäli tarpeen.
- Varmista, että ilmanottoaukot ovat aina puhtaita roskista.
- Huollata trimmerisi pätevällä korjaajalla vain aitoja varaosia käyttäen. Tämä takaa trimmerin turvallisuuden jatkossakin.
- Älä yritä korjata trimmerin vaurioituneita osia, mikäli sinulla ei ole siihen pätevyyttä.

Käyttötarkoitus:

- Tämä tuote on tarkoitettu ruohon ja kevyen lehvistön leikkaamiseen ja trimmaamiseen.
- Vältä tuotteen pitkiä, jatkuvia käyttöjaksoja. Tuotteen säännöllisiä käyttötaukoja suositellaan.
- Vältä ulkopuolisiin esineisiin, kuten pylväisiin, aitoihin ja seiniin osumista.
- Tämä tuote on tarkoitettu VAIN KOTITALOUSKÄYTTÖÖN.

Varoitusmerkin kuvaukset



Lue ohjekirja
ennen käyttöä.



Älä käytä sateessa tai
jätä sateen ajaksi ulos.



Käytä suojalaseja tätä
tuotetta käyttäessäsi.



Mitattu äänenvoimakkuuden taso: 88,28 dB(A).
Taattu äänenvoimakkuuden taso: 96 dB(A).

Huom: Äänen mitatut arvot on määritelty direktiivin
2000/14 EC ja tarkistuksen 2005/88/EC mukaisesti.



Yleinen varoitus
vaarasta.



Käytä kuulosuojaimia tätä
tuotetta käyttäessäsi.



Pidä sivulliset loitolla.

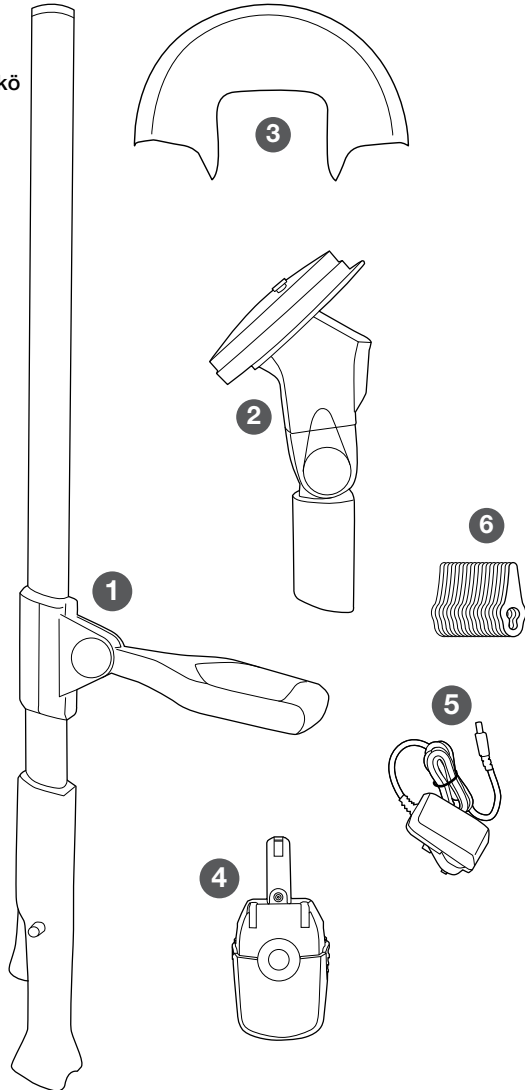
Kiitos, että valitsit Gtech-ruohotrimmerin

“Perustin Gtechin helppokäyttöisten ja työstään loistavasti suoriutuvien tuotteiden luomiseksi. Mielenpiteesi on meille tärkeä. Käytä hetki aikaa kirjoittaaksesi arvostelu uudesta ruohotrimmeristäsi sen kaupan verkkosivulle, jolta ostit tuotteen. Käytämme palautettasi tuotteidemme ja palveluidemme kehittämiseen ja kertoaksemme muille ihmisille, miltä Gtech-perheeseen kuuluminen tuntuu.”

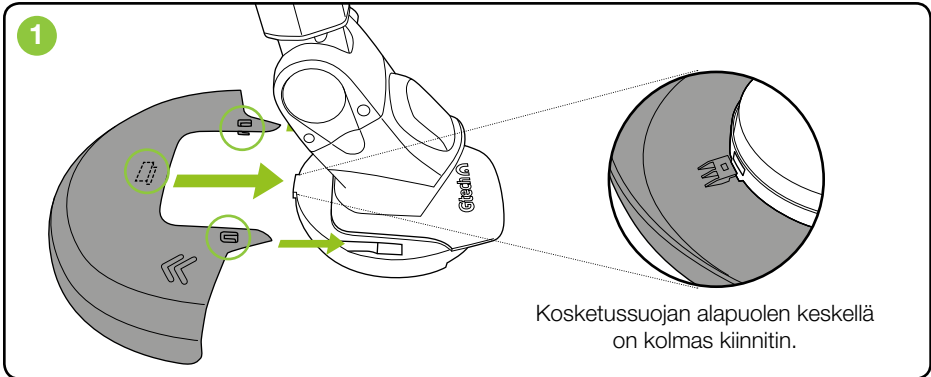
Nick Grey – Keksijä, Gtechin omistaja

Pakkauksen sisältö

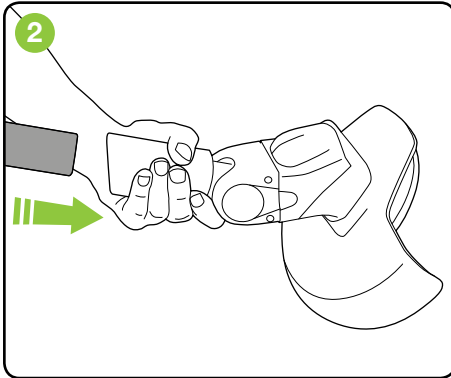
- 1 Ruohotrimmerin keskusyksikkö
- 2 Trimmerin leikkuupää
- 3 Trimmerin kosketussuoja
- 4 Akku
- 5 Akkulaturi
- 6 Teräpussi



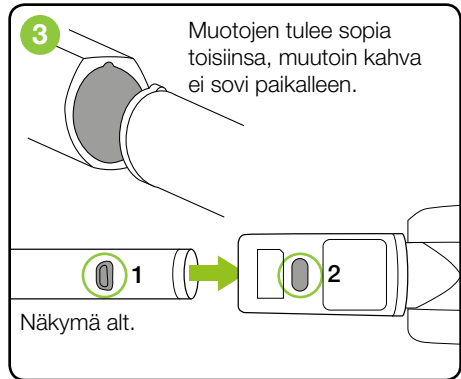
Kokoaminen



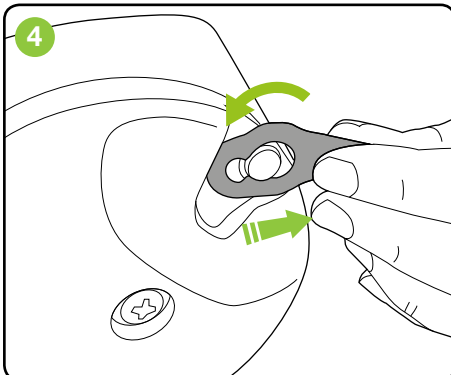
Kiinnitä suoja ensin. Linjaa kosketussuojan kaikki kolme kiinnintä suoraan trimmerin leikkuupään reikien kanssa ja paina samanaikaisesti paikoilleen. Kun se on kiinnitetty, suojaa ei voi enää irrottaa.



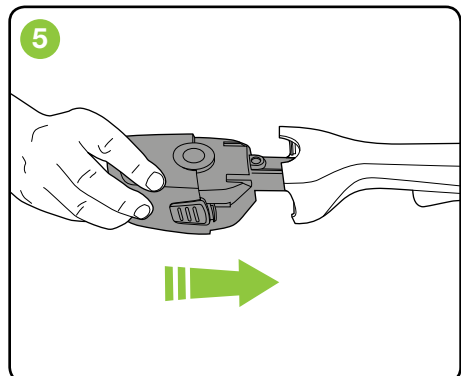
Aseta keskusyksikön tanko trimmerin leikkuupäähän. Varmista että se on oikeinpäin.



Kun tanko on kokonaan paikoillaan, painike (1) ponnahtaa ylös aukkoon (2).

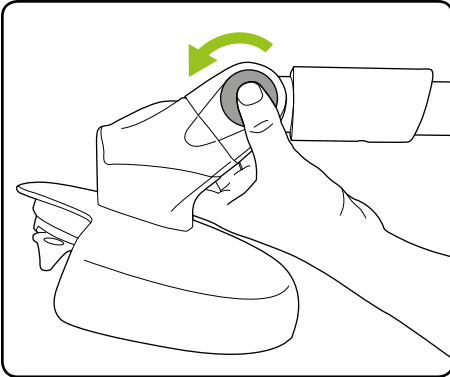


Ripusta terä tapin yli ja vedä tiukasti paikoilleen.

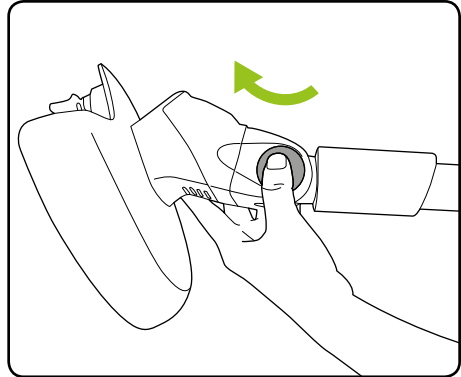


Napsauta akku paikalleen.

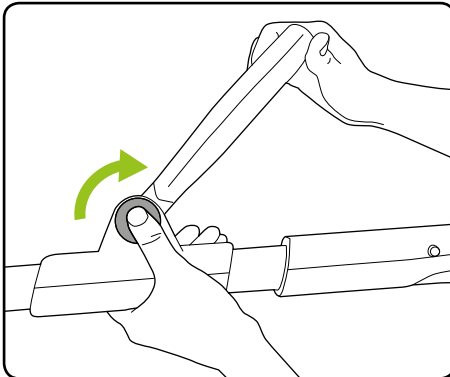
Käyttö



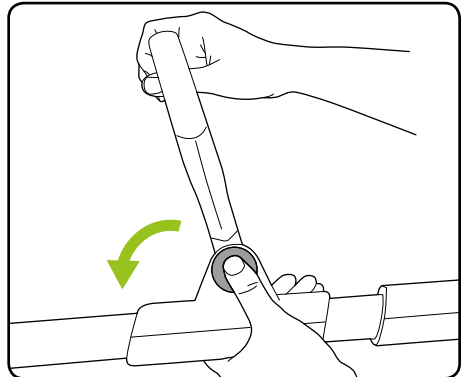
Paina painiketta ja kierrä pää tarvittavaan kulmaan.



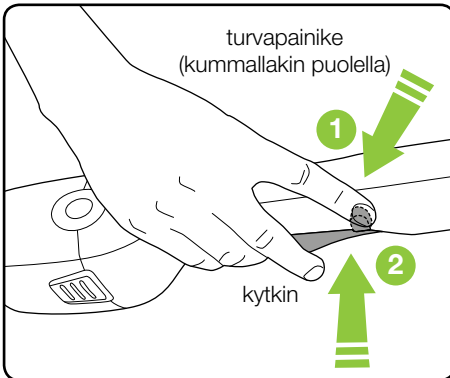
Vapauta painike ja varmista että pää napsahtaa lukittuun asentoon.



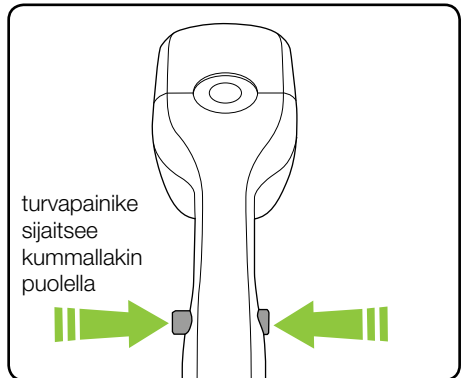
Paina painiketta ja kierrä kahva tarvittavaan kulmaan.



Vapauta painike ja varmista että kahva napsahtaa lukittuun asentoon.

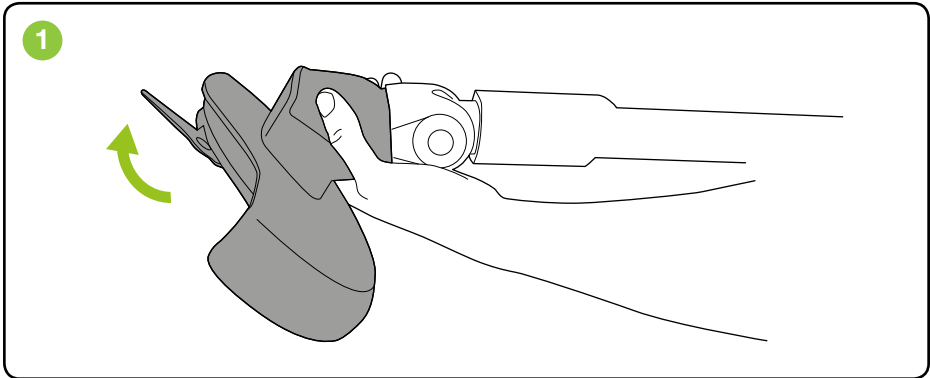


Paina ja pidä turvapainiketta alhaalla kummallakin puolella. Paina kytkintä käyttääksesi.

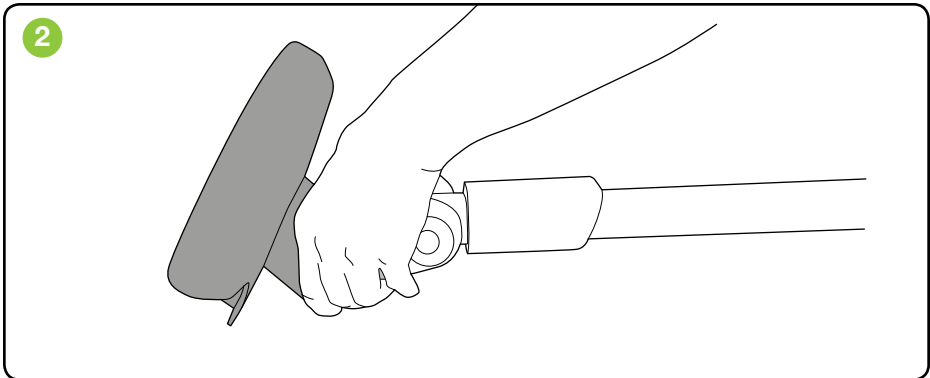


Kun vapautat kytkimen, trimmeri pysähtyy.

Reunojen trimmaustilaan vaihtaminen



Ota keskusyksiköstä tiukka on ja käännä päätä 180°.



Pää kiertyy vain yhteen suuntaan.



VAROITUS: Vähentääksesi loukkaantumisriskiä, varmista että leikkuri on pois päältä ja terä on pysähtynyt ennen kuin säädät leikkuupäätä.



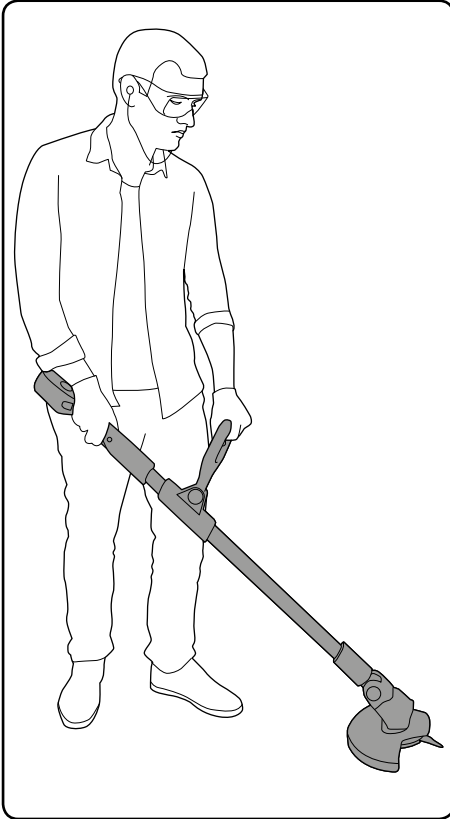
VAROITUS: Varmista, että leikkuupää on varmasti lukittu paikoilleen ennen kuin käynnistät leikkurin.



VAROITUS: Älä yritä poistaa terää laitteen ollessa käynnissä. Odota, että terä pysähtyy ennen kuin yrität poistaa sitä. Älä ikinä asenna metalliteriä. Käytä vain valmistajan suosittelemia teriä.

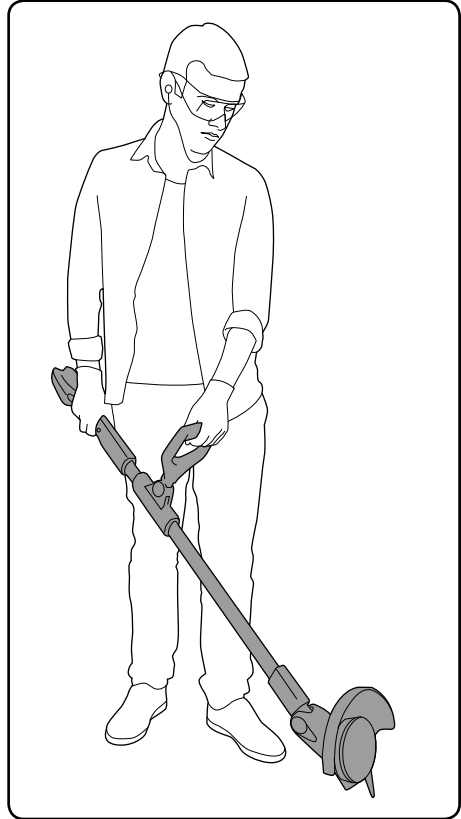
Ruohotrimmerin käyttäminen

Pidä leikkuri loitolla vartalostasi. Käytä molempia käsiä ja seiso kiinteällä ja vakaalla pinnalla.




Ruohon trimmaamiseen käyttäminen


Pidä molemmista kahvoista tiukasti kiinni, liikuta hitaasti ja vakaasti käyttäen haravoivaa liikettä puolelta toiselle.




Reunoihin käyttäminen


Pidä molemmista kahvoista tiukasti kiinni päin ollessa kierrettyinä. Liikuta hitaasti trimmataksesi nurmikon reunaa.


 **VAROITUS:** Sähköiskun vaara. Kiinnitä huomiota puutarhan sähköjohtojen sijaintiin.


 **VAROITUS:** Vähentääksesi henkilövahingon riskiä, käytä aina silmäsuojuksia. Suojavarusteiden, kuten jämköiden käsineiden ja liukuestekenkien käyttöä suositellaan.

 Kiinnitä huomiota kolmansille osapuolille leikkurin laajasta työskentelyalueesta aiheutuvista vaaroista.

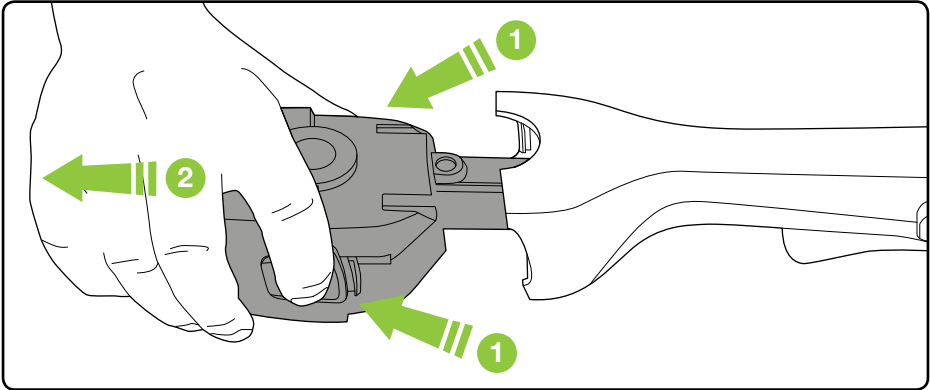
 Ole aina varovainen muiden ihmisten lähetyvillä. Trimmeri saattaa singota kiviä ja roskaa suurella nopeudella.

 Varo, ettet ylikuormita trimmeriä. Trimmerin pakottaminen leikkaamiseen väkisin voi vaurioittaa moottoria. Leikkaa pitkä tai vaikea lehvistö erissä useilla kevyillä leikkauksilla ylikuorimutuksen estämiseksi.

 Pidä huolta, etteivät pyörivät osat hankaa maata vasten. Tämä kuluttaa osia ja vaurioittaa trimmeriä.

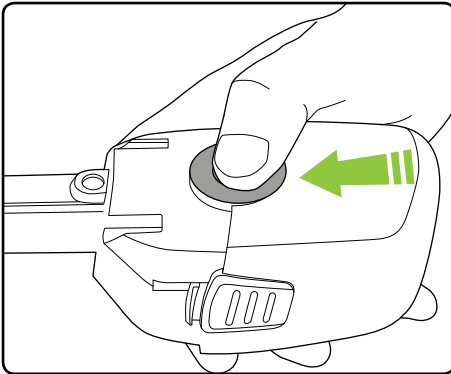
 Ole varovainen leikatessasi kivien ja betonin kaltaisten kohteiden ympäriltä. Nämä voivat vaurioittaa trimmerin terää ja terän kiinnitysosa.

Akun irrottaminen latausta varten



Paina molempia painikkeita samanaikaisesti ja vedä irrottaaksesi akku.

Tarkasta akun latauksen tila

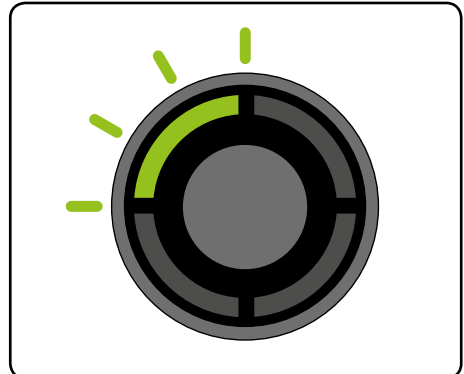


Paina painiketta nähdäksesi, paljon akussa on latausta jäljellä.



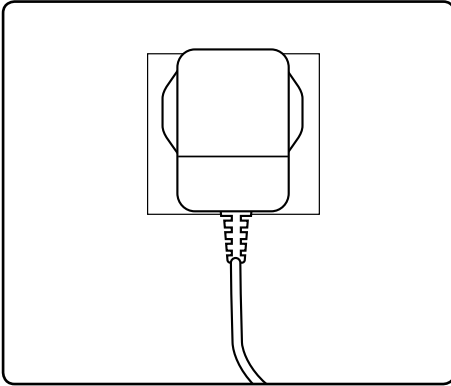
Luvut ovat arvioita.

Syttyvien LED-valojen määrä ilmoittaa latauksen tilan.

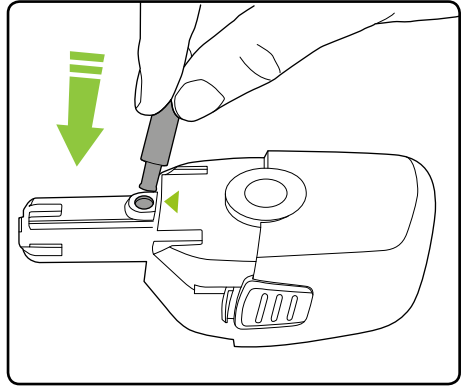


Kun virtaa ei ole jäljellä, viimeinen LED vilkkuu 10 sekunnin ajan ja sammuu.

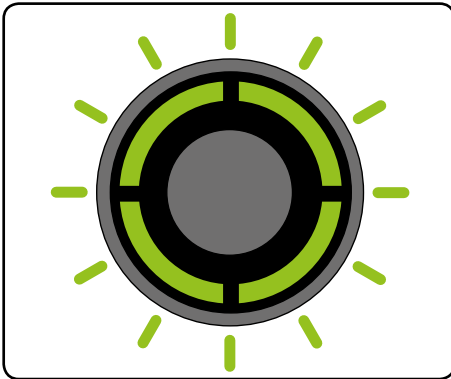
Akun lataaminen



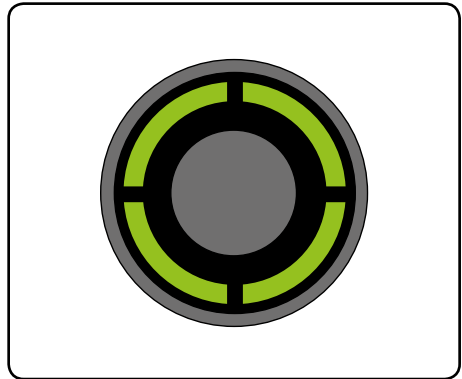
Liitä laturi tavalliseen pistorasiaan.



Yhdistä laturi akun osoitettuun kohtaan.



Latauksen aikana LED-valot vilkkuvat järjestyksessä kunnes kaikki neljä palavat samanaikaisesti.



Tyhjä akku latautuu 4 tunnissa. Akun ollessa täysin ladattu, lataustilan osoittimessa palaa 4 vihreää valoa, jotka eivät vilku.

Akun kiinnitys takaisin ruohotrimmeriin

Akun kiinnittämiseksi takaisin ruohotrimmeriisi, katso tämän ohjekirjan sivu 43.

Hoito-ohjeet

Varmistaaksesi, että ST20 kestää pitkään ja toimii luotettavasti, suorita seuraavat huoltotoimenpiteet säännöllisesti:

- Tarkasta näkyvät viat, kuten löystyneet, irtonaiset, kuluneet tai vaurioituneet terät, löystyneet kiinnitykset ja kuluneet, vaurioituneet tai irtonaiset osat.
- Tarkasta, että suojat ovat oikein paikallaan ja vahingoittumana.
- Ennen käyttöä, tarkasta leikkuuterän terävien reunojen kunto sekä terän kiinnitykset.
- Älä käytä leikkurin puhdistukseen vettä, liuottimia tai kiillotteita. Pyyhi puhtaaksi kuivalla kankaalla.
- Älä käytä hankaavia materiaaleja tuotteen puhdistukseen, äläkä upota sitä veteen.
- Säilytä kuivassa paikassa lasten ulottumattomissa. Älä altista kosteudelle.


HUOM: Jos tuote tarvitsee korjausta tai uusia osia, käytä vain valmistajan toimittamia varaosia.

Varaosa voi ostaa paikalliselta jälleenmyyjältäsi (katso yhteystiedot tämän ohjekirjan takaosasta).


Vianetsintä

Trimmeri ei käynnisty	<ol style="list-style-type: none">1. Lataa akku.2. Tarkasta kytkin. Se napsahtaa oikein toimiessaan.3. Terä on jumissa.
Leikkuuterä ei leikkaa	<ol style="list-style-type: none">1. Terä on joko kulunut tai vaurioitunut.2. Vaihda terä.
Terä ei liiku	Vaihda terä.
Leikkuaika on lyhentynyt	<ol style="list-style-type: none">1. Leikkaa kevyemmin ottein ja useissa erissä.2. Anna akun kulua täysin loppuun ja lataa uudelleen.3. Vaihda terä.
Epänormaali värinä	<ol style="list-style-type: none">1. Tarkista, että keskiön kiinnitin on ruuvattu tiukasti paikoilleen.2. Tarkasta, että terä on asennettu.3. Tarkasta, mikäli jokin estää keskiön normaalin pyörimisen.
Trimmeri pysähtyy kesken leikkuun	<ol style="list-style-type: none">1. Odota automaattisen sammutuksen uudelleenasettumista. Leikkaa kevyemmin ottein.2. Tarkasta terä ja poista roskat.3. Lataa akku.
LED-valot palavat yhtäjaksoisesti punaisena	<ol style="list-style-type: none">1. Ruohotrimmeri on jumiutunut.2. Tarkasta terä ja poista roskat.
Mikäli tämä ei ratkaise ongelmaasi, ei huolta, me autamme. Paikallisen jälleenmyyjäsi tiedot löytyvät tämän ohjeen takaosasta.	

RUOHOTRIMMERIN TEKNISET MÄÄRITELMÄT

Leikkuun leveys	23 cm
Ei latausnopeutta	9000 min ⁻¹
Akku	18 V DC 2000 mAh Li-ion
Latausjakso	4 tuntia
Laturin ulostulo	27 V  0,5 A
Laturin sisääntulo	100-240 V ~ 50/60 Hz
Laturin tyyppi	K13S270050B
Mitattu äänenvoimakkuuden taso, LwA	88,28 dB(A) K = 2,45 dB(A)
Taattu äänenvoimakkuuden taso, LwA, d	96 dB (A)
Paino	1,75 kg
Väriä	2,830 m/s ² K = 1,5 m/s ²

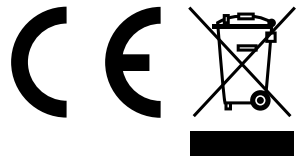
Ympäristötiedot ja tuotteen kierrätys

Symboli  osoittaa, että tätä tuotetta koskee sähköisten ja elektronisten laitteiden lainsäädäntö (EN2012/19/EU).

Kun tuote on tullut käyttökänsä loppuun, älä hävitä sitä tavallisen talousjätteen mukana. Huomioi ympäristö ja toimita se valtuutettuun kierrätyspisteeseen.

Tuote sisältää Li-Ion-akun, jota ei tule hävittää tavallisen talousjätteen mukana. Akku tulee toimittaa asianmukaisesti tuotteen kanssa kierrätyspisteeseen.

Sähkölaitteiden hävittämisestä ja kierrättämisestä saat lisätietoa ottamalla yhteyttä paikallisiin jätehuoltoviranomaisiin.



TAKUU - KÄYTTÖEHDOT

Jos Gtech-tuotteesi rikkoutuu ensimmäisen 2 vuoden aikana, älä huoli, me korjaamme sen sinulle.

Ota yhteyttä paikalliseen jälleenmyyjään saadaksesi apua.

MITÄ TAKUU EI KATA

Gtech tai sen valtuuttamat edustajat eivät takaa tuotteen korjaamista tai vaihtamista seuraavissa tapauksissa:

- Normaali kuluminen.
- Tapaturmainen vahingoittuminen, viat, jotka johtuvat välinpitämättömästä käytöstä, väärinkäytöstä, laiminlyönnistä, huolimattomasta käytöstä tai käsittelystä, joka ei ole tuotteen käyttöohjeen mukainen.
- Tuotteen käyttö muuhun kuin normaaliin kotikäyttöön.
- Osien ja lisävarusteiden käyttö, jotka eivät ole Gtechin aitoja osia.
- Virheellinen asennus (paitsi jos Gtech tai sen valtuuttamat edustajat ovat asentaneet sen).
- Jos sitä on muuteltu millään tavalla.
- Jos tuotetta on korjannut tai muuttanut joku muu kuin Gtech tai sen valtuuttama edustaja.

TIIVISTELMÄ

- Takuu tulee voimaan ostopäivänä (tai toimituspäivänä, jos se on myöhemmin).
- Sinun on annettava todiste toimituksesta/ostosta ennen kuin tuotteelle tehdään mitään. Ilman tätä todistusta, kaikki tehty työ veloitetaan. Säilytä kuitti tai toimitustodiste.
- Gtech tai sen valtuuttamat edustajat tekevät kaikki korjaustyöt.
- Kaikista korvatuista osista tulee Gtechin omaisuutta.
- Tuotteesi korjaaminen tai vaihtaminen tapahtuu takuuajana, eikä takuuajaa pidennetä.
- Takuu tarjoaa etuja, jotka ovat lisäetuja, eivätkä vaikuta lakisääteisiin oikeuksiisi kuluttajana.

VIKTIGE SIKKERHETSFORSKRIFTER:



VIKTIG: LES ALLE INSTRUKSJONENE FØR BRUK. TA VARE PÅ BRUKSANVISNINGEN FOR FREMTIDIG BRUK.



Ikke bruk den eller la den ligge utendørs mens det regner.



ADVARSEL: Grunnleggende sikkerhetsregler bør alltid overholdes ved bruk av elektriske apparater for å redusere faren for brann, elektrisk støt eller alvorlig skade.

Personlig sikkerhet:

- Bruk trimmeren på den måten den er beregnet på og til å trimme gress som beskrevet i denne bruksanvisningen
- Sørg for at den alltid er utilgjengelig for barn og dyr.
- Bruk kun i dagslys eller godt kunstig lys.
- Vær sikker på at du står stødig på ujevnt underlag, i skåninger eller når det er glatt.
- Ikke strekk deg for langt eller bruk i veldig bratte skråninger.
- Fjern eventuelle steiner, rusk og andre gjenstander fra skjæreområdet.
- Vær spesielt oppmerksom på farer for personer i nærheten, som kan bli truffet av objekter som kastes vekk fra trimmeren.
- Vær oppmerksom, se hva du gjør og bruk sunn fornuft når du bruker et verktøy med motor.
- Ikke bruk strømverktøy når du er trøtt eller påvirket av narkotika, alkohol eller medisiner. Dette kan føre til alvorlig personskade.
- Vær alltid oppmerksom på omgivelsene og vær oppmerksom på mulige farer.
- Bruk verneutstyr som sikkerhetsbriller, vernesko og robuste hansker for å redusere risikoen for personskade.
- Ikke bruk uten skotøy eller iført åpne sko eller sandaler. Bruk alltid skikkelig fottøy og lange bukser.
- Kle deg forsvarlig. Ikke bruk løse klær eller smykker og hold hår, klær og hansker vekk fra bevegelige deler.
- Unngå utilsiktet start. Kontroller at apparatet er skrudd av før du løfter eller bærer trimmeren.
- Ikke løp med trimmeren.
- Sørg for at begge hender er riktig plassert på håndtaket når du bruker trimmeren.
- Ikke bruk trimmeren hvis den er ufullstendig eller har uautoriserte modifikasjoner.
- Hold alle kroppsdeler, spesielt hender og føtter, bort fra skjærebladet til enhver tid.
- Advarsel, bladet fortsetter å bevege seg etter at motoren er slått av.
- Kontroller at motoren er helt stoppet før rengjøring, fjerning av blokkerende objekter, kontroll eller vedlikehold på trimmeren.
- Bær gressklippen i håndtaket når bladet har stoppet.
- Operatøren er ansvarlig for ulykker eller farer som oppstår for andre mennesker på deres eiendom.
- Bruk aldri trimmeren med skadde skjermmer eller uten skjermene på plass.
- Dette apparatet er ikke beregnet for bruk av personer (inkludert barn) med nedsatte fysiske, sensoriske eller mentale evne eller mangel på erfaring eller kunnskap.

- Hold produktet og alt tilbehør borte fra varme overflater.
- Modifiser aldri trimmeren på noen måte.
- Bruk aldri metallskjærebled.

Elektrisk sikkerhet:

- Ikke bruk trimmere i eksplosiv atmosfære, som for eksempel i nærheten av brannfarlige væsker, gasser eller støv. Trimmere skaper gnister, noe som kan antenne støv og røyk.
- Ikke bruk trimmeren når tordenvær nærmer seg.
- Unngå kontakt med jordete objekter eller overflater, som for eksempel rør. Det er økt risiko for elektrisk støt hvis kroppen din er jordet.
- Ikke utsett trimmere for regn eller våte forhold.
- Ikke bruk laderen eller trimmeren når hendene dine er våte.
- Kontroller strømforsyning og ladekabler for tegn på skade eller aldring før lading.
- Ikke overbelast trimmeren. Hvis du bruker for mye kraft på trimmeren kan det skade motoren. For sikkerheten vil trimmeren automatisk stoppe hvis motoren blir overbelastet. Hvis dette skjer, vent noen sekunder før trimmestrengen tilbakestilles og begynn forsiktig å trimme gresset igjen.

Batterisikkerhet:

- Ikke bruk laderen med noe annet produkt eller lad opp dette produktet med en annen lader.
- Dette produktet inneholder Li-Ion batterier. Ikke brenn batteriene eller eksponer dem for høye temperaturer, siden de kan eksplodere.

- Ikke lad batteriet når temperaturen eller batteripakken er under 0 °C / 32 °F eller over 45 °C / 113 °F.
- Etter kraftig bruk eller ved høye temperaturer, kan batteriet bli varmt. La produktet kjøle seg ned i 30 minutter før lading.
- Bruk kun sammen med den batteripakken som følger med.
- Lekkasje fra battericeller kan forekomme under ekstreme forhold. Hvis væsken kommer på huden, vask straks vekk med såpe og vann. Hvis væsken kommer i øynene, skyl dem straks med rent vann i minst ti minutter og oppsøk lege.
- Ikke oppbevar batteriet utendørs eller under kalde forhold i lengre perioder, spesielt i vintermånedene.

Opplæring:

- Les bruksanvisningen nøye. Gjør deg kjent med kontrollene og riktig bruk av maskinen.
- Ikke la barn eller personer som ikke er kjent med bruksanvisningen bruke maskinen. Lokale forskrifter kan begrense operatørens alder.
- Operatøren er ansvarlig for ulykker eller farer som oppstår for andre mennesker på deres eiendom.

Klargjøring:

- Før bruk må du alltid inspisere maskinen for skadede, manglende eller feilplasserte skjermmer eller beskyttelse.
- Bruk aldri maskinen mens folk, spesielt barn eller kjæledyr, er i nærheten.
- Før bruk, kontroller at et nytt blad er riktig montert og festeskruen er stram.

Betjening:

- Hold strøm- og skjøteledninger vekk fra skjærebladet.
- Bruk alltid beskyttelsesbriller og vernesko når du bruker maskinen.
- Unngå å bruke maskinen i dårlige værforhold, spesielt når det er fare for lyn og torden.
- Bruk aldri maskinen med skadede skjermer eller beskyttelse eller uten skjermer eller beskyttelse på plass.
- Bare slå på motoren når hendene og føttene er borte fra skjærebladet.
- Koble alltid maskinen fra strømforsyningen (flyttbart batteri)
 - 1) når maskinen er etterlatt uten tilsyn;
 - 2) før du fjerner en blokkering;
 - 3) før du sjekker, rengjør eller jobber med maskinen;
 - 4) etter å ha truffet et fremmedlegeme;
 - 5) når maskinen begynner å vibrere unormalt.
- Sørg alltid for at ventilasjonsåpningene holdes fri for rusk.

Vedlikehold og lagring:

- Koble maskinen fra strømforsyningen (flyttbart batteri) før du utfører vedlikehold eller rengjøringsarbeid.
- Bruk kun produsentens anbefalte deler og tilbehør.
- Inspiser og vedlikehold maskinen regelmessig. Reparasjoner skal kun utføres av en autorisert reparatør.
- Når maskinen ikke er i bruk, må du oppbevare den utilgjengelig for barn.

Service:

- Ikke bruk trimmeren hvis bryteren ikke slår den på eller av. Ethvert kraftverktøy som ikke kan reagere når du trykker på bryteren er farlig og må repareres eller byttes ut.
- Kontroller for forskyvning eller festing av bevegelige deler, brudd på deler eller enhver annen tilstand som kan påvirke trimmerens drift. Hvis det er skadet, må verktøyet repareres eller byttes ut.
- Kontroller at bladet er rent og uten skade. Hvis bladet blir slitt, bør en erstatning monteres før bruk.
- Kontroller for tegn på slitasje og skader, og reparer eller bytt etter behov, før du bruker maskinen.
- Sørg alltid for at ventilasjonsåpningene holdes fri for rusk.
- Trimmeren din må repareres av en kvalifisert reparatør som kun skal bruke bare originale reservedeler. Dette vil sikre at trimmerens sikkerhet opprettholdes.
- Ikke prøv å reparere skadede deler på trimmeren med mindre du er kvalifisert til å gjøre det.

Tiltenkt bruk:

- Dette produktet er beregnet til trimming og kantklipping av gress og lett løvverk.
- Unngå langvarig kontinuerlig bruk av produktet. Det anbefales å la produktet hvile med jevne mellomrom.
- Unngå å kutte fremmedlegemer, for eksempel stolper, gjerder og vegger.
- Dette produktet er kun beregnet for PRIVAT BRUK.

Beskrivelse av advarsler



Les bruksanvisningen før bruk.



Ikke bruk den eller la den ligge utendørs mens det regner.



Bruk vernebriller når du bruker dette produktet.



Målt lydnivå: 88,28dB (A).
Garantert lydeffektnivå: 96dB (A).

Merk: Målte støyverdier fastsatt i henhold til 2000/14 EC endret ved 2005/88/EC.



Generelle farevarsler.



Bruk vernebriller når du bruker dette produktet.



Hold andre personer på trygg avstand.

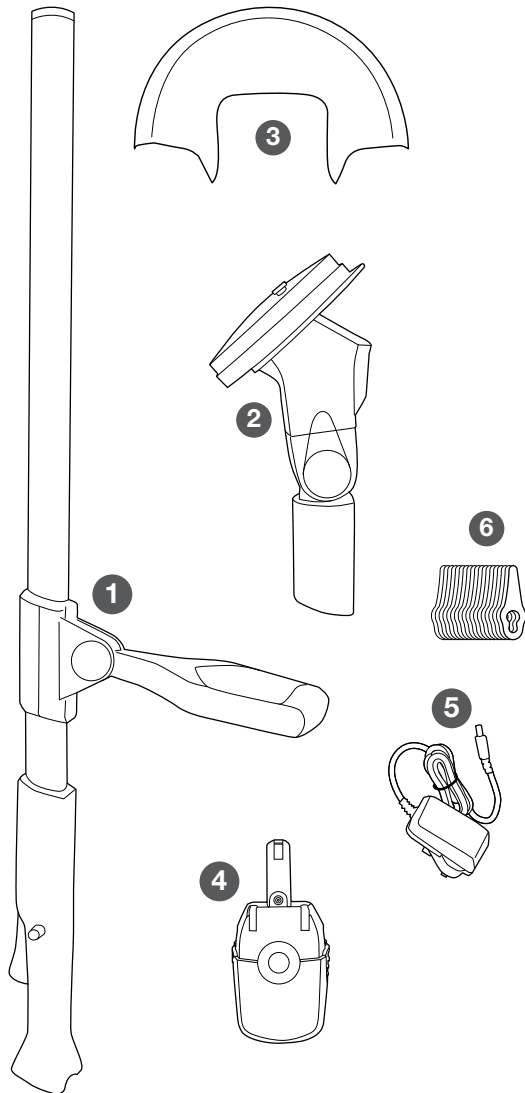
Takk for at du valgte en Gtech gresstrimmer

“Jeg startet Gtech for å skape fornuftige, brukervennlige produkter som gjør en god jobb. Din mening er viktig for oss. Vennligst ta deg tid til å skrive en vurdering av Grass Trimmer på nettsiden til butikken du kjøpte den fra. Vi vil bruke tilbakemeldingen din til å forbedre våre produkter og tjenester og for at andre skal få vite hvordan det er å være en del av Gtech-familien.”

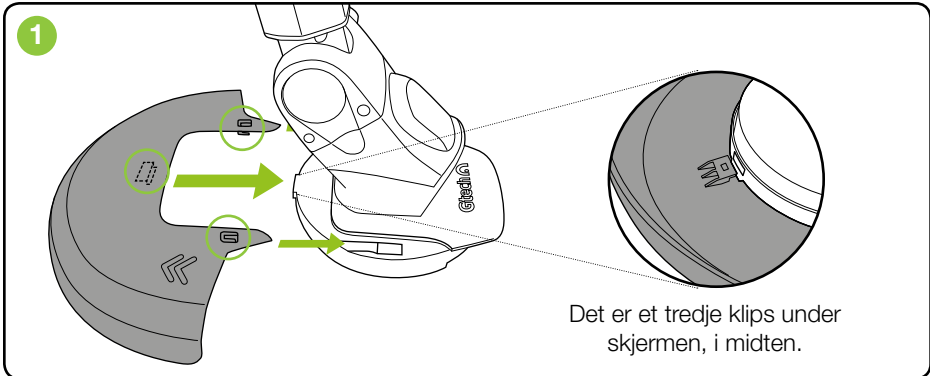
Nick Grey - Oppfinner og eier av Gtech

Esken inneholder

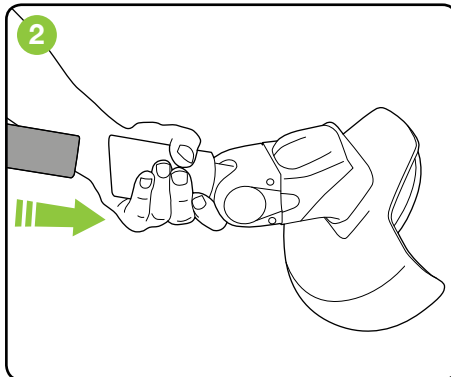
- 1 Gressklipper hoveddel
- 2 Gresstrimmerhode
- 3 Gresstrimmerskjerm
- 4 Batteri
- 5 Batterilader
- 6 Veske med kjøreblader



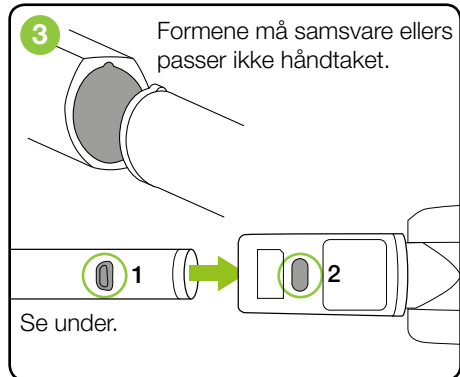
Montering



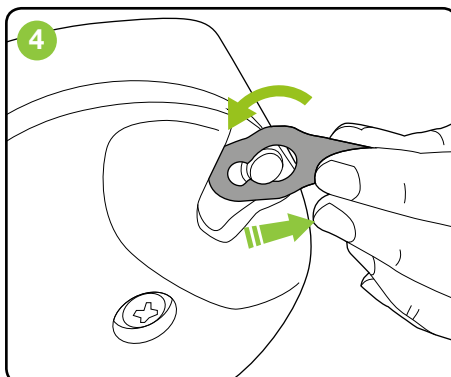
Fest skjermen først. Juster alle tre klipsene på skjermen til hullene på trimmerhodet og skyv dem på plass samtidig. Når den først er på kan ikke skjermen fjernes.



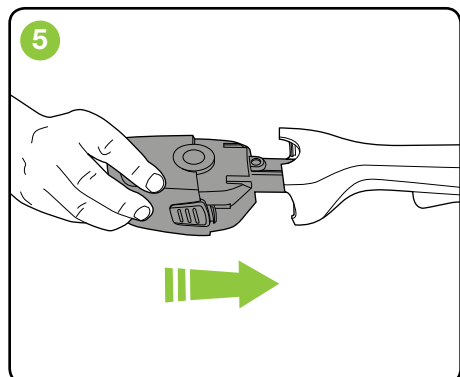
Sett stangen inn i gressklipperhodet, pass på at det er riktig satt inn.



Når stangen er satt helt inn, vil knappen (1) komme opp i åpningen (2).

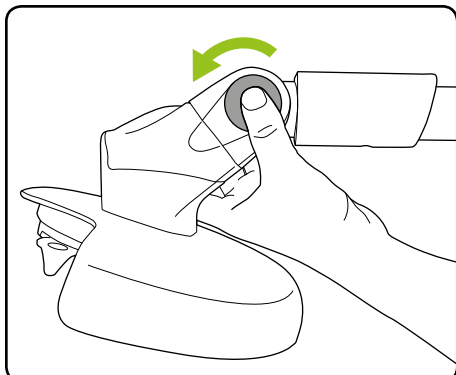


Ta et blad over pinnen og stram for å feste det på plass.

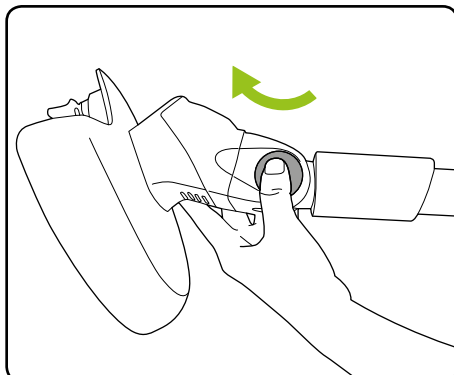


Sett inn batteriet som klikker på plass.

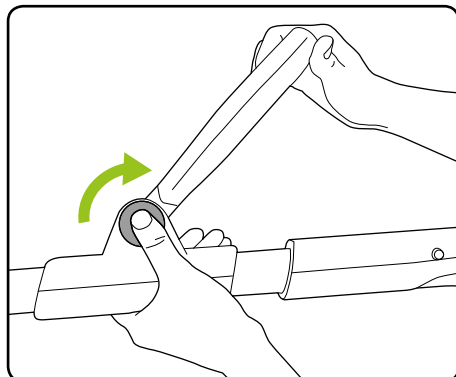
Betjening



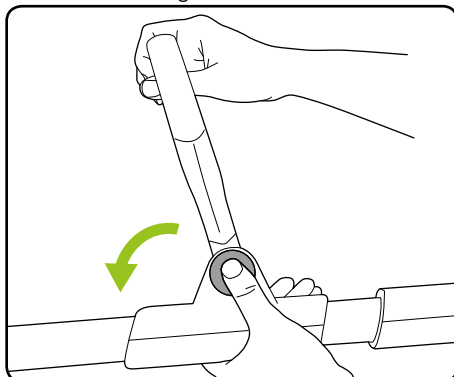
Trykk på knappen og roter hodet til ønsket vinkel.



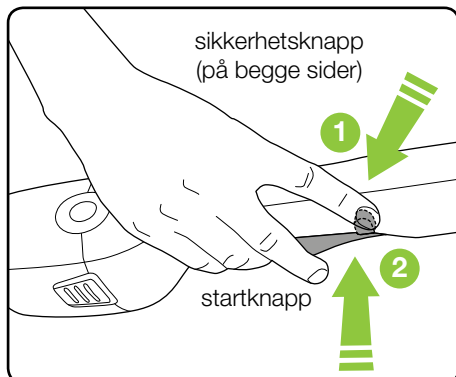
Slipp knappen og sørg for at hodet klikker inn i en låst stilling.



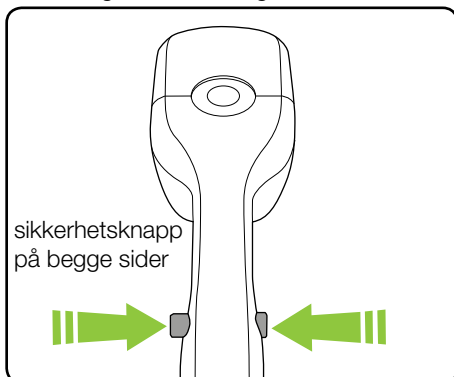
Trykk på knappen og dreii håndtaket til ønsket vinkel.



Slipp knappen og sørg for at håndtaket klikker seg i en låst stilling.

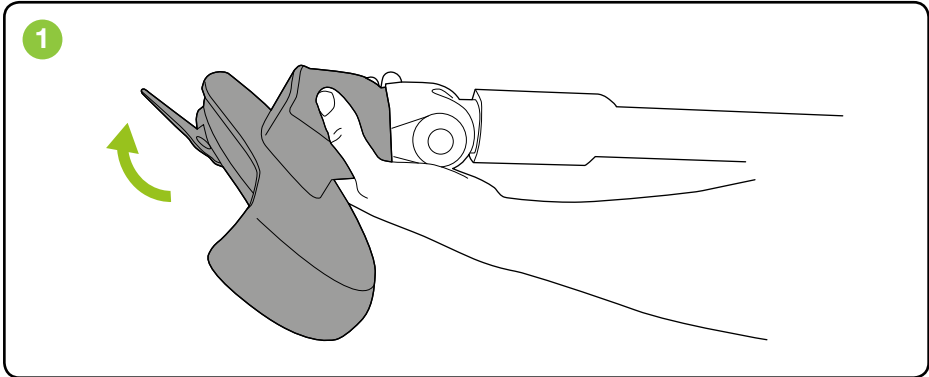


Trykk og hold sikkerhetsknappen på begge sider, og trykk deretter på startknappen for å starte.

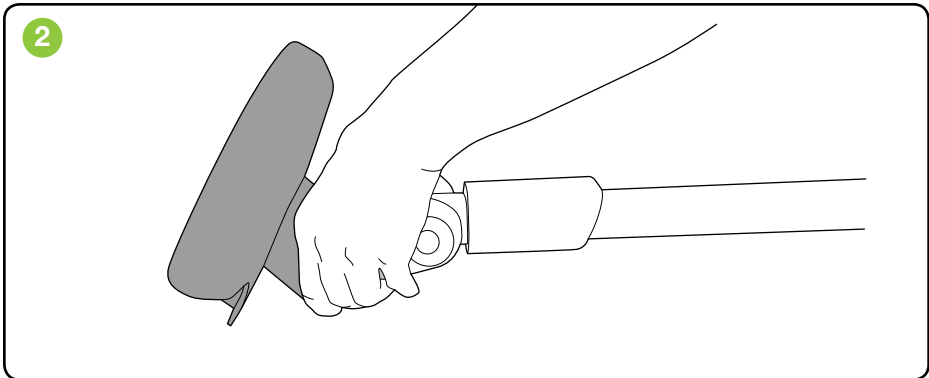


Når du slipper startknappen, stopper trimmeren.




Bytt til kantrimming-modus



Ta tak i hovedenheten og dreii hodet 180 °.

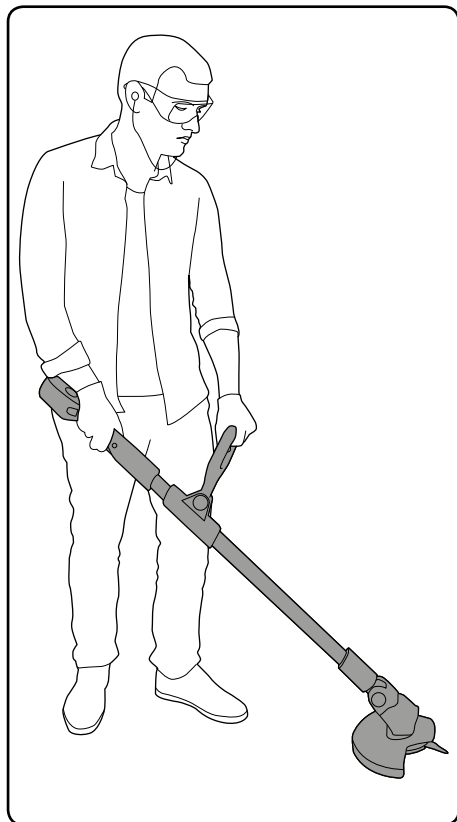


Hodet roterer bare i en retning.

-  **ADVARSEL:** For å redusere risikoen for personskade, må du sørge for at trimmeren er slått av og bladet har stoppet før du justerer trimmemotoren.
-  **ADVARSEL:** Kontroller at skjærehodet er forsvarlig låst på plass før trimmeren startes.
-  **ADVARSEL:** Ikke prøv å fjerne bladet mens enheten går. Vent til bladet har stoppet før du prøver å fjerne bladet. Bruk aldri metallskjærebladet. Passer bare til blader anbefalt av produsenten.

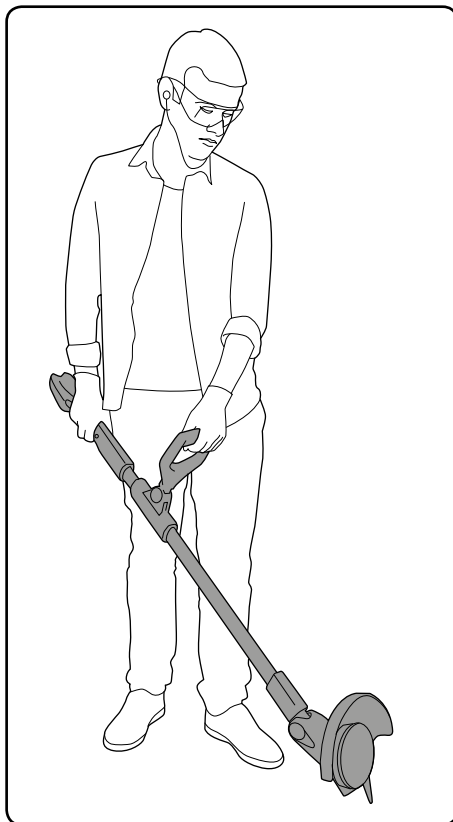
Bruke gresstrimmeren

Hold trimmeren vekk fra kroppen din med begge hender og stå på en solid og sikker overflate.




Brukes til å trimme gress


Grip begge håndtakene fast, flytt sakte og jevnt ved å bevege trimmeren fra side til side.




Bruke til kantklipping


Hold godt på begge håndtakene med hodet rotert og beveg deg sakte for å trimme kanten av plen.


 **ADVARSEL:** Fare for elektrisk støt. Vær oppmerksom på plasseringen av hageslanger.


 **ADVARSEL:** For å redusere risikoen for personskade, bruk alltid vernebriller. Personlig verneutstyr som robuste hansker og vernesko anbefales.

 Vær oppmerksom på risikoen for andre personer fra trimmerens arbeidsområde.

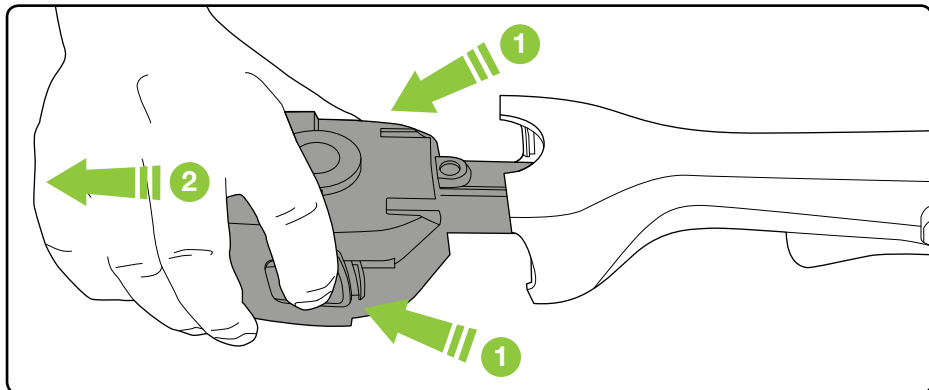
 Pass alltid på når andre mennesker er i nærheten. Trimmeren kan kaste ut steiner og andre ting med høy hastighet.

 Pass på at du ikke overbelaster trimmeren. Forsøk på å tvinge trimmeren til å kutte kan skade motoren. For å forhindre overbelastning, kutt langt eller vanskelig løv i flere omganger.

 Pass på at du ikke presser de roterende delene mot bakken, siden dette vil slite på deler og forårsake skade på trimmeren.

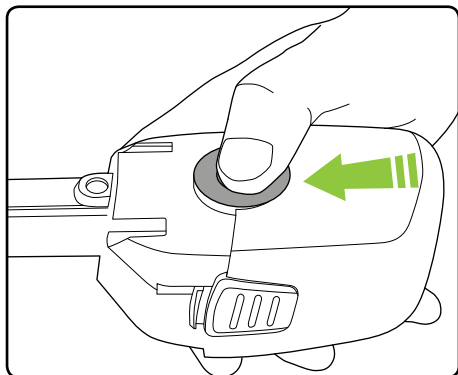
 Vær forsiktig når du trimmer rundt gjenstander som stein eller betong, siden disse kan skade trimmerbladet og deler som er festet til bladet.

Fjerne batteriet før lading



Trykk på begge knappene samtidig og trekk for å fjerne batteriet.

Kontrollerer batteriladestatusen

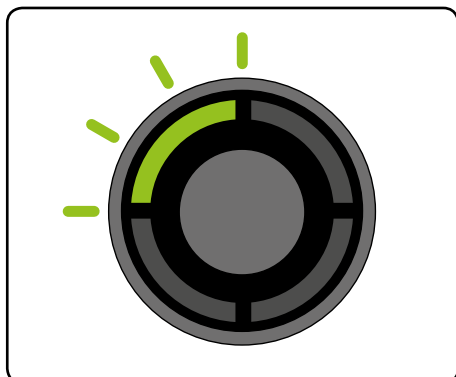


Trykk på knappen for å sjekke hvor mye strøm det er på batteriet.



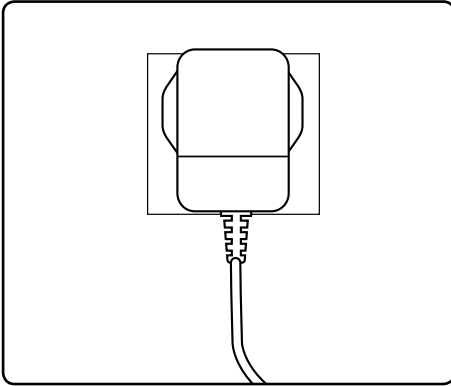
Tallene er omtrentlige.

Antallet opplyste lysdioder viser ladestatusen.

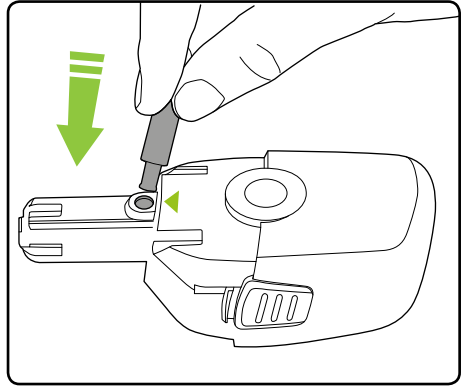


Når det ikke er strøm igjen, blinker den siste LED-lampen i ti sekunder før den slår seg av.

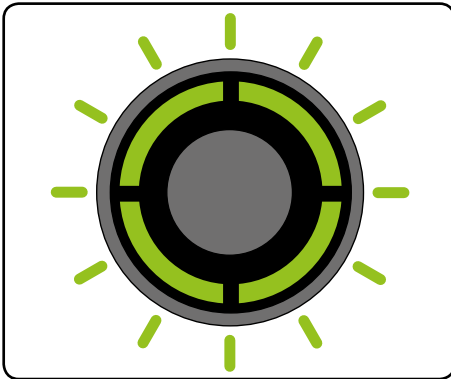
Lade batteriet



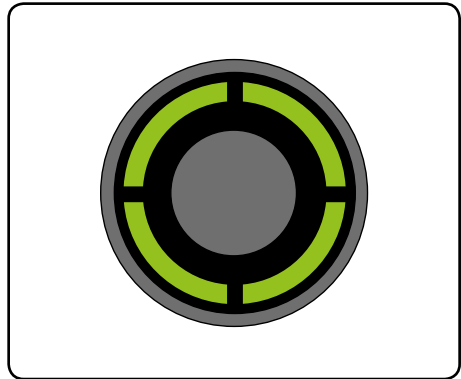
Koble laderen til en vanlig stikkontakt.



Koble laderen til batteriet slik det er angitt.



Ved lading vil LED-lysene gradvis pulsere til alle fire lyser.



Batteriet kan lades fra tomt til fullt på fire timer. Ladestatusindikatoren viser fire grønne lys når det er fulladet.

Koble batteriet til gresstrimmeren igjen

For å koble batteriet til gresstrimmeren din, vennligst se instruksjonene på side 60 i denne bruksanvisningen.

Produktpleie

For å sikre at ST20 varer lenge og er pålitelig, må du utføre følgende vedlikehold regelmessig:

- Kontroller for åpenbare feil som løse, løsnede, slitte eller skadde blad, løse fester og slitte, skadede eller løse deler.
- Kontroller at deksler og skjermer er riktig montert og uskadet.
- Før bruk, kontroller tilstanden til bladets skjærekanter og at knivfestene er sikret.
- Ikke bruk vann, løsemidler eller poleringsmiddel for å rengjøre trimmeren. Rengjør den med en tørr klut.
- Ikke bruk slipemiddel for å rengjøre produktet og ikke senk det i vann.
- Oppbevares på et sikkert, tørt sted, utilgjengelig for barn. Må ikke utsettes for fuktighet.

VENNLIGST MERK: Hvis produktet må repareres eller byttes ut, bruk bare reservedeler som leveres av produsenten.

Reservedeler kan kjøpes hos din lokale distributør (se kontaktinformasjon på baksiden av denne bruksanvisningen).


Feilsøking

Trimmer virker ikke	<ol style="list-style-type: none"> 1. Lad opp batteriet. 2. Kontroller bryteren. Den lager en klikkelyd hvis den fungerer skikkelig. 3. Bladet sitter fast.
Skjærebladet kutter ikke	<ol style="list-style-type: none"> 1. Bladet er enten slitt eller skadet. 2. Bytt ut bladet.
Bladet beveger seg ikke	Bytt ut bladet.
Kuttetiden er redusert	<ol style="list-style-type: none"> 1. Kutt noe som er lettere, eller kutt det i flere omganger. 2. Lad batteriet helt ut og lad det opp igjen. 3. Bytt ut bladet.
Unormale vibrasjoner	<ol style="list-style-type: none"> 1. Kontroller at navskruen er ordentlig skrudd inn. 2. Kontroller at bladet er montert. 3. Kontroller om det er noen hindring som hindrer normal rotasjon av navet.
Trimmer stopper ved kutting	<ol style="list-style-type: none"> 1. Vent til automatisk utkobling tilbakestilles. Kutt noe som er lettere å kutte. 2. Kontroller bladet og fjern eventuelt rusk. 3. Lad opp batteriet.
LED-lampene lyser rødt	<ol style="list-style-type: none"> 1. Gresstrimmeren har satt seg fast. 2. Kontroller bladet og fjern eventuelt rusk.
<p>Hvis det ikke løser problemet, ikke vær bekymret, vi hjelper deg. Kontaktinformasjon til din lokale distributør finnes på baksiden av denne bruksanvisningen.</p>	

GRASS TRIMMER TEKNISK SPESIFIKASJON

Skjærebredde	23 cm
Hastighet uten motstand	9000 min ⁻¹
Batteri	18 V DC 2000 mAh Li-ion
Ladetid	4 timer
Batteriladerens effekt	27 V \equiv 0,5 A
Spenning batterilader	100-240 V \sim 50/60 Hz
Batteriladertype	K13S270050B
Mål lydnivå, LwA	88,28 dB(A) K = 2,45 dB(A)
Garantert lydeffektnivå, LwA, d	96 dB (A)
Vekt	1,75 kg
Vibrasjon	2,830 m/s ² K = 1,5 m/s ²

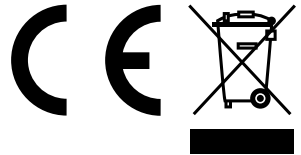
Miljø og produktgjenvinning

Symbolet  indikerer at dette produktet er dekket av lovgivning om avfall av elektriske og elektroniske produkter (EN2012/19/EU).

Når produktet har nådd sin levetid, vennligst ikke kast det sammen med vanlig husholdningsavfall. Ta hensyn til miljøet og ta det til et godkjent gjenvinningsanlegg.

Produktet inneholder et Li-Ion-batteri som ikke skal kastes sammen med vanlig husholdningsavfall. Batteriet skal kasseres på riktig måte med produktet på et gjenvinningsanlegg.

Ring kommunen din, renovasjonsverket eller noen ved gjenvinningsstasjonen for informasjon om avhending og gjenvinning av elektriske produkter.



GARANTI - VILKÅR OG BETINGELSER

Hvis ditt Gtech produkt går i stykker i løpet av de 2 første årene trenger du ikke bekymre deg, vi fikser det for deg.

Kontakt din lokale distributør for å få hjelp.

HVA ER IKKE DEKKET AV GARANTIEN SAMMENDRAG

Gtech eller dets autoriserte forhandlere garanterer ikke for reparasjon eller erstatning av et produkt som et resultat av:

- Normal slitasje.
 - Utisiktet skade, feil forårsaket av uaktsom bruk eller vedlikehold, feil bruk, forsømmelse, uforsiktig bruk, eller bruk av produktet som ikke er i samsvar med bruksanvisningen til produktet.
 - Bruk av produktet for alt annet enn normal bruk i husholdningen.
 - Bruk av deler eller tilbehør som ikke er originale Gtech deler.
 - Feilmontering (untatt hvis den er utført av Gtech eller noen av deres autoriserte samarbeidspartnere).
 - Hvis den på noe som helst vis har blitt modifisert.
 - Reparasjoner eller endringer utført av andre enn Gtech eller noen av deres autoriserte samarbeidspartnere.
- Garantien trer i kraft ved kjøpsdato (eller leveringsdato dersom den er senere).
 - Du må fremvise leveringsbilag/ kvittering før noe arbeid kan utføres på produktet. Uten denne dokumentasjonen vil alt arbeid som utføres, være fakturerbart. Pass på å ta vare på kvittering eller leveringsbilag.
 - Alt arbeid vil utføres av Gtech eller dets autoriserte samarbeidspartnere.
 - Alle deler som erstattes vil bli Gtechs eiendom.
 - Reparasjon eller erstatning av ditt produkt er beskyttet av garanti og vil ikke strekke seg utover garantiperioden.
 - Denne garantien kommer i tillegg og påvirker ikke dine lovbestemte rettigheter som forbruker.

VIKTIGA SÄKERHETSFÖRESKRIFTER:



VIKTIGT: LÄS ALLA INSTRUKTIONER FÖRE ANVÄNDNING. BEHÅLL INSTRUKTIONER FÖR FRAMTIDA BEHOV.



Använd inte i regn eller lämna utomhus medan det regnar.



WARNING: Grundläggande säkerhetsåtgärder bör alltid tas vid användning av en elektrisk apparat för att minska risken för brand, elektriska stötar eller allvarliga skador.

Personlig säkerhet:

- Använd endast trimmern på det sätt som är avsett och för att trimma gräs enligt beskrivningen i denna bruksanvisning.
- Förvaras alltid utom räckhåll för barn och djur.
- Används endast i dagsljus eller gott konstgjort ljus.
- Stå alltid säkert i backar eller under hala förhållanden.
- Sträck dig inte för långt eller använd på alltför branta sluttningar.
- Ta bort stenar, löst skräp och andra föremål från klippområdet.
- Var särskilt uppmärksam på de faror som uppstår för personer i närheten på grund av föremål som slungas från trimmern.
- Var uppmärksam, håll uppsikt över vad du gör och använd sunt förnuft när du arbetar med ett motordrivet verktyg.
- Använd inte det motordrivna verktyget när du är trött eller påverkad av droger, alkohol eller mediciner. Detta kan leda till allvarlig personskada.
- Var alltid medveten om omgivningen och var uppmärksam på eventuella faror.
- Använd personlig skyddsutrustning såsom skyddsglasögon, skyddsskor med halkskydd och robusta handskar för att minska risken för personskada.
- Använd inte om du är barfota eller om du har på dig öppna skor. Använd alltid ordentliga skor och långbyxor.
- Klä dig på lämpligt sätt. Använd inte lösa kläder eller smycken och håll hår, kläder och handskar borta från rörliga delar.
- Undvik oavsiktlig start. Se till att strömbrytaren är i avläge innan du tar upp eller bär trimmern.
- Spring inte med trimmern.
- Se till att båda händerna är korrekt placerade på handtaget när du använder trimmern.
- Använd inte trimmern om den är ofullständig eller om obehöriga ändringar har gjorts.
- Håll alltid alla kroppsdelar, speciellt händer och fötter, borta från bladet.
- Varning, bladet fortsätter att röra sig efter att motorn är avstängd.
- Se till att motorn har stannat helt innan rengöring, rensning av blockering, kontroll eller underhåll på elverktyget.
- Bär grässtrimmern i handtaget med bladet stoppat.
- Operatören ansvarar för olyckor eller faror som uppstår för andra personer på deras egendom.
- Använd aldrig trimmern med skadade skydd eller utan att skydden är på plats.
- Denna apparat är inte avsedd att användas av personer (inklusive

barn) med nedsatt fysisk, sensorisk eller mental förmåga eller brist på erfarenhet eller kunskap.

- Håll produkten och alla tillbehör borta från heta ytor.
- Ändra aldrig trimmern på något sätt.
- Fäst aldrig metallskärblad.

Elsäkerhet:

- Använd inte motordrivna verktyg i explosiva atmosfärer, som i närvaro av brandfarliga vätskor, gaser eller damm. Trimmern skapar gnistor, vilket kan antända damm och rök.
- Använd inte trimmern när åskväder närmar sig.
- Undvik kroppskontakt med jordade ytor, t.ex. rör. Det finns en ökad risk för elstötar om din kropp är jordad.
- Utsätt inte trimmern för regn eller våta förhållanden.
- Hantera inte laddaren med blöta händer.
- Innan du laddar, kontrollera strömkabeln och laddningskablarna för tecken på skador eller åldrande.
- Överbelasta inte trimmern. Att tvinga trimmern att klippa kan skada motorn. För säkerheten stängs trimmern automatiskt av om motorn blir överbelastad. Om det här inträffar, vänta några sekunder innan avstängningen återställs och använd sedan lättare skärningar för att trimma häcken.

Batterisäkerhet:

- Försök inte använda laddaren med någon annan produkt eller ladda denna produkt med någon annan laddare.
- Denna produkt innehåller Li-jonbatterier. Bränn inte batterierna eller exponera för höga temperaturer, eftersom de kan explodera.

- Ladda inte batteriet när omgivande lufttemperatur eller batteripaket är under 0 °C / 32 °F eller över 45 °C / 113 °F.
- Efter kraftig användning eller vid höga temperaturer kan batteriet bli varmt. Låt produkten svalna i 30 minuter före laddning.
- Använd endast medföljande batteripaket.
- Läckor i batteriet kan uppstå vid extrema förhållanden. Om vätskan kommer i kontakt med hud, tvätta omedelbart med tvål och vatten. Om vätskan kommer in i ögonen, skölj dem omedelbart med rent vatten i minst 10 minuter och sök läkarvård.
- Förvara inte batteriet utomhus under längre perioder under vintermånaderna.

Utbildning:

- Läs instruktionerna noga. Bekanta dig med kontrollerna och korrekt användning av maskinen.
- Låt aldrig barn eller personer som inte är bekanta med dessa instruktioner använda maskinen. Lokala regler kan begränsa användarens ålder.
- Användaren ansvarar för olyckor eller faror som uppstår för andra personer på deras egendom.

Förberedelse:

- Före användning ska du alltid inspektera maskinen för skadade, saknade eller felplacerade skydd eller skärmar.
- Använd aldrig maskinen medan människor, särskilt barn eller husdjur finns i närheten.
- Innan du använder, kontrollera att ett nytt blad är korrekt monterat och navskruven är åtdragen.

Drift:

- Håll matnings- och förlängningssladdarna borta från skärorganet.
- Använd alltid ögonskydd och säkra skor när du använder maskinen.
- Undvik att använda maskinen under dåliga väderförhållanden, speciellt när det finns risk för blixtnedslag.
- Använd aldrig maskinen med skadade skydd eller skärmar eller utan att skyddsskärmar eller kåpor är på plats.
- Slå endast på motorn när händerna och fötterna är borta från skärorganet.
- Koppla alltid av maskinen från strömförsörjningen (avtagbart batteri)
 - 1) när maskinen lämnas obevakad;
 - 2) innan du rensar en blockering;
 - 3) innan du kontrollerar, rengör eller arbetar på maskinen;
 - 4) efter att ha träffat ett främmande föremål;
 - 5) när maskinen börjar vibrera onormalt.
- Se till att ventilationsöppningarna hålls rena från skräp.

Underhåll och förvaring:

- Koppla ur maskinen från strömförsörjningen (avtagbart batteri) innan underhåll eller rengöring utförs.
- Använd endast tillverkarens rekommenderade reservdelar och tillbehör.
- Inspektera och underhåll maskinen regelbundet. Låt endast maskinen repareras endast av en auktoriserad reparatör.
- Förvara maskinen utom räckhåll för barn när den inte används.

Service:

- Använd inte trimmern om strömbrytaren inte slår på eller av. Alla elverktyg som inte kan styras av strömbrytaren är farliga och måste tas bort eller bytas ut.
- Kontrollera för felaktig inriktning eller rörliga delar som fastnat, brott på delar och alla andra faktorer som kan påverka driften. Om det är skadat, reparera eller byt ut elverktyget.
- Kontrollera att bladet är rent och utan skador. Om bladet slits, bör ett nytt monteras före användning.
- Innan du använder apparaten och efter eventuell kollision, kontrollera om det finns tecken på slitage eller skador och reparera vid behov.
- Se till att ventilationsöppningarna hålls rena från skräp.
- Serva din trimmer av en kvalificerad reparatör och endast med äkta reservdelar. Detta säkerställer att trimmerns säkerhet upprätthålls.
- Försök inte reparera några skadade delar på trimmern om du inte är behörig att göra det.

Avsedd användning:

- Denna produkt är avsedd att trimma och kantskära gräs och mindre bladverk.
- Undvik långvarig kontinuerlig användning av produkten. Det rekommenderas att låta produkten vila regelbundet.
- Undvik kollision med främmande föremål, såsom stolpar, staket och väggar.
- Denna produkt är endast avsedd för HUSHÅLLSANVÄNDNING.

Varningsetiketts beskrivningar



Läs bruksanvisningen innan användning.



Använd inte i regn eller lämna utomhus medan det regnar.



Använd skyddsglasögon vid användning av denna produkt.



Uppmätt ljudnivå: 88,28dB (A).
Garanterad ljudnivå: 96dB (A).

Anm: Uppmätta bullervärden fastställda enligt 2000/14 EC ändrad 2005/88/EC



Allmänt farolarm.



Använd hörselskydd vid användning av denna produkt.



Håll övriga personer på säkert avstånd.

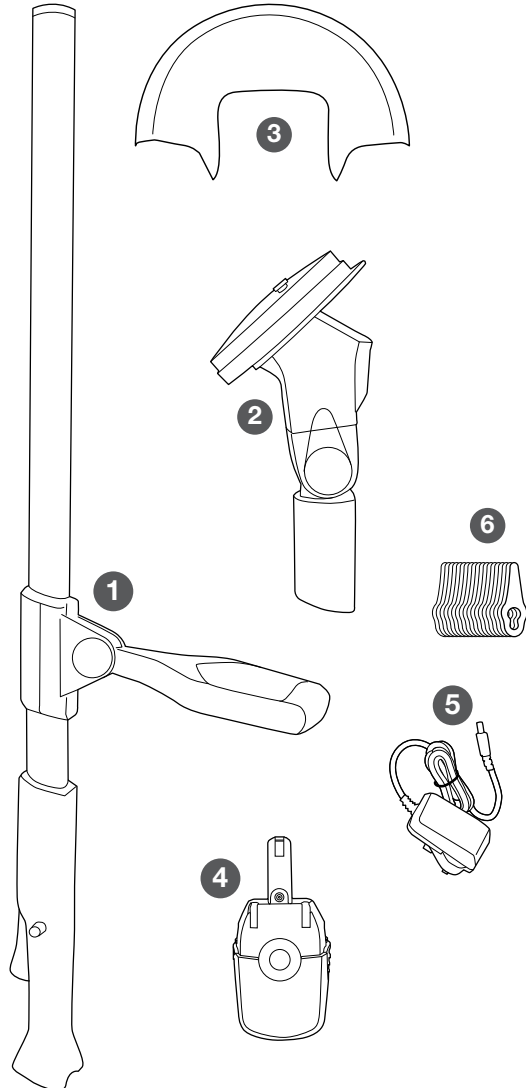
Tack för att du valt en Gtech grästrimmer

“Jag startade Gtech för att skapa förnuftiga, lättanvändliga produkter som gör ett bra jobb. Din åsikt är viktig för oss. Ta dig gärna tid att skriva en recension av din nya grästrimmer på hemsidan för butiken där du köpte den. Vi kommer att använda din feedback för att förbättra våra produkter och tjänster och låta andra människor veta hur det är att vara en del av Gtech-familjen.“

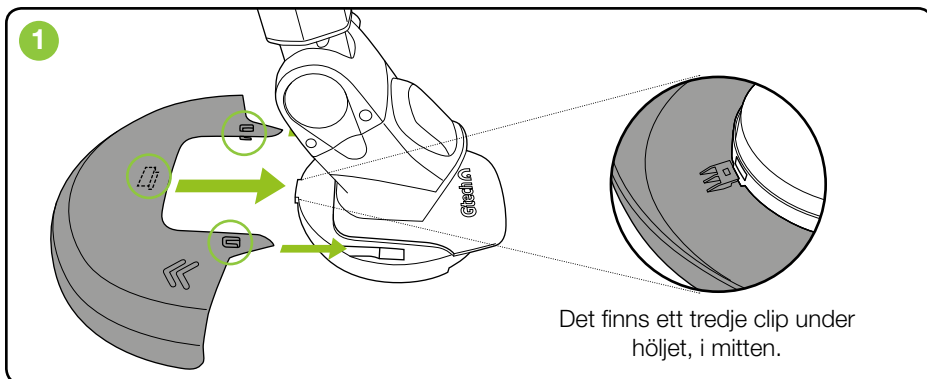
Nick Grey - Uppfinnare och ägare av Gtech

Vad finns i lådan

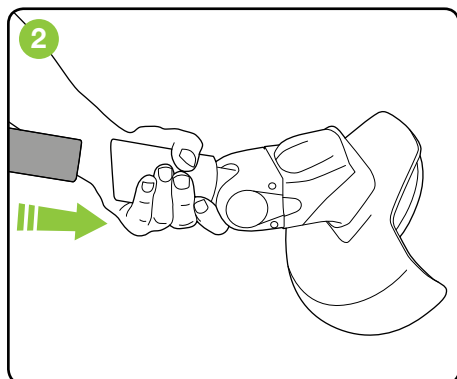
- 1 Grästrimmer huvudkropp
- 2 Grästrimmerhuvud
- 3 Grästrimmerhölje
- 4 Batteri
- 5 Batteriladdare
- 6 Väska med skärblad



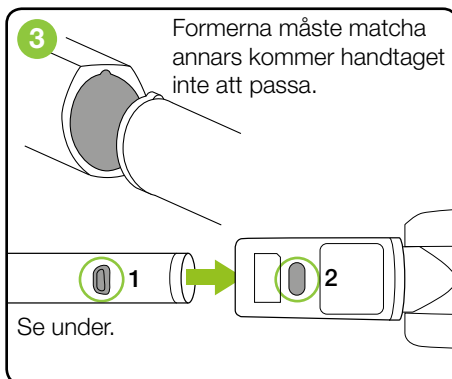
Montering



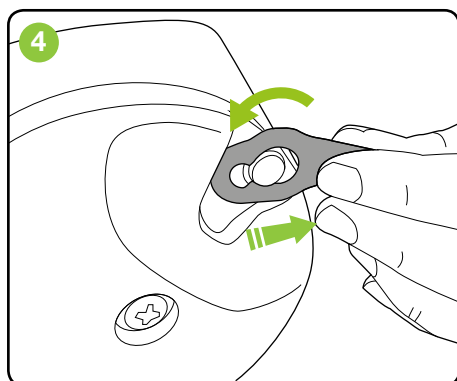
Fäst höljet först. Rikta in alla tre clipsen på höljet med hålen på trimmerhuvudet och tryck dem samtidigt på plats. När det väl är påsatt kan inte höljet avlägsnas.



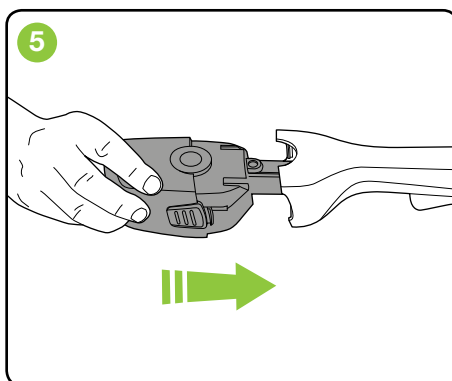
Sätt in kroppstaven i gräsklipparens huvud, så att det är rätt sida uppåt.



När staven är helt isatt kommer knappen (1) dyka upp i öppningen (2)

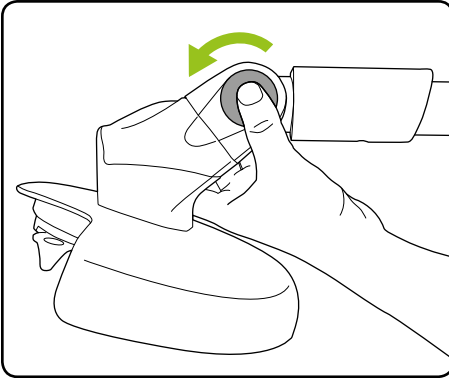


Haka ett blad över stiftet och dra för att låsa det på plats.

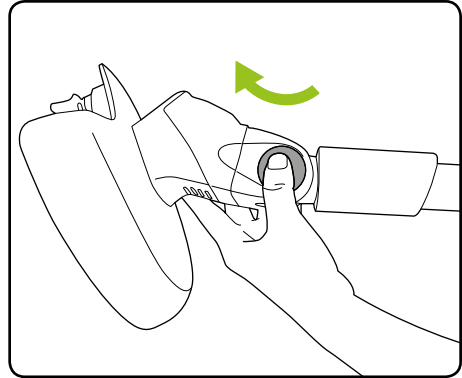


Sätt i batteriet som klickar på plats.

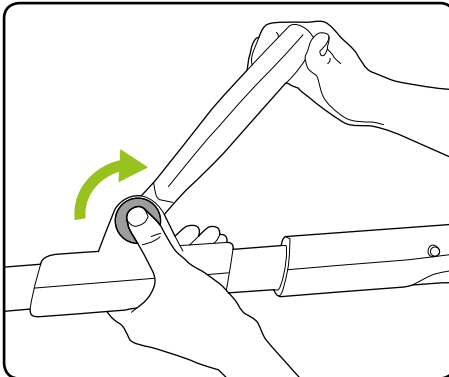
Drift



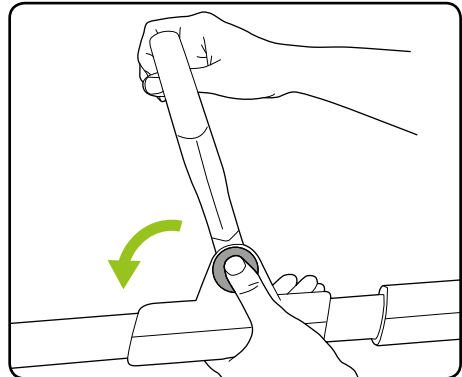
Tryck på knappen och vrid huvudet till önskad vinkel.



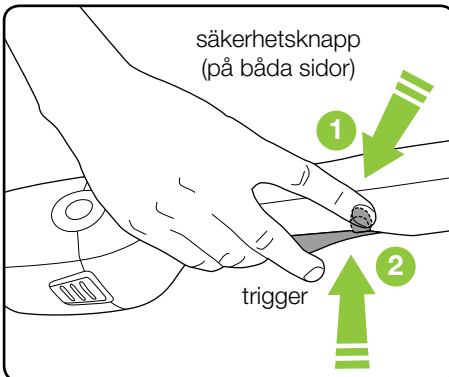
Släpp knappen och se till att huvudet klickar i låst läge.



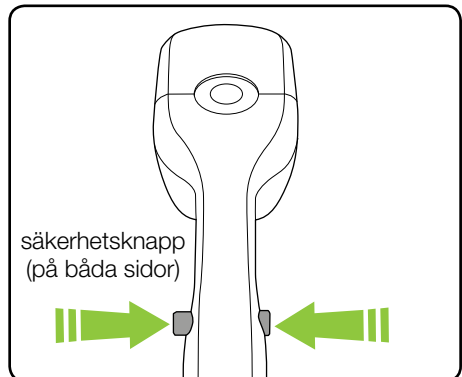
Tryck på knappen och vrid handtaget till önskad vinkel.



Släpp knappen och se till att handtaget klickar i låst läge.

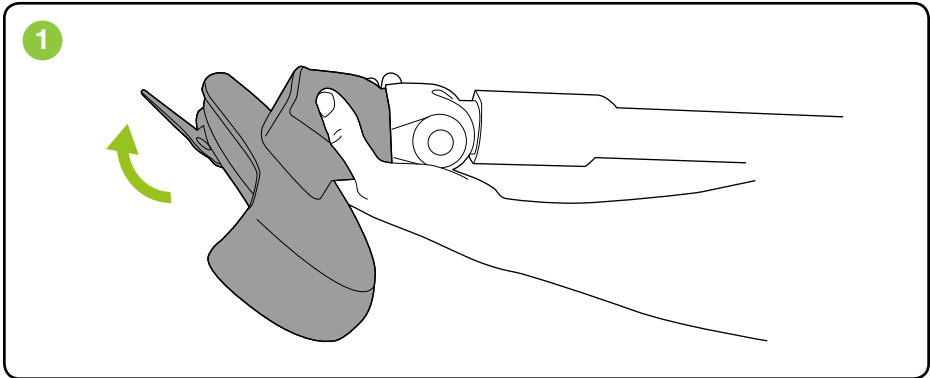


Tryck och håll in säkerhetsknappen på båda sidor och tryck sedan på avtryckaren för att använda.

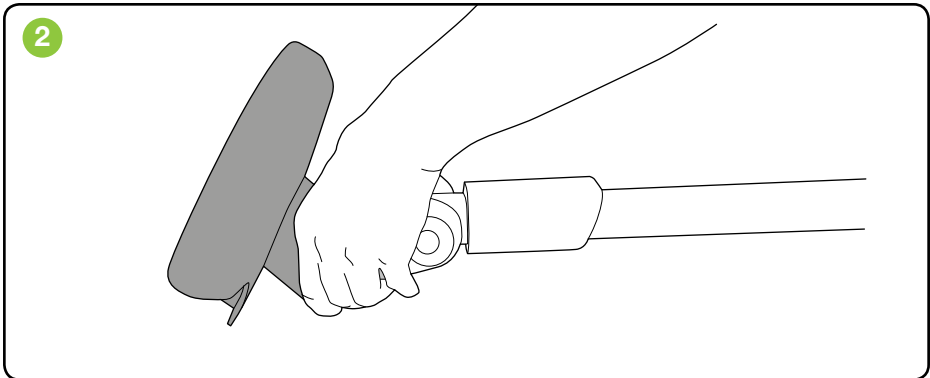


När du släpper avtryckaren stannar trimmern.

Byta till kantklippningsläge



Håll fast huvudenheten ordentligt och rotera huvudet 180 °.



Huvudet roterar endast i en riktning.



WARNING: För att minska risken för personskador, se till att trimmern är avstängd och bladet har stannat innan du justerar skärhuvudet.



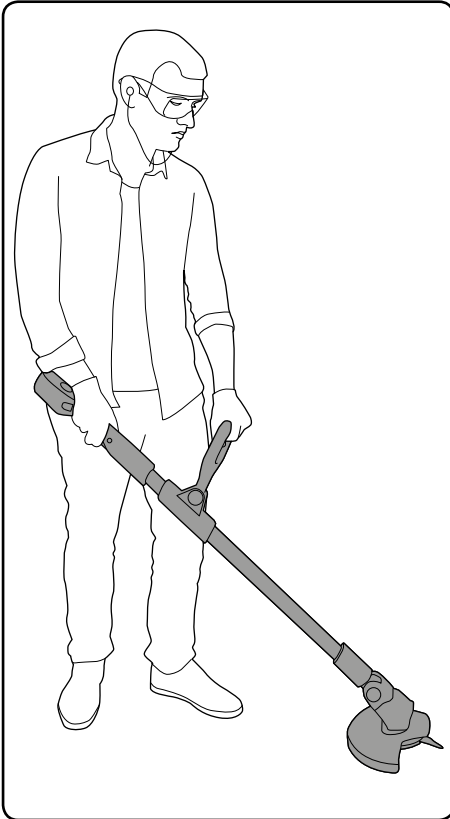
WARNING: Se till att skärhuvudet är ordentligt låst innan trimmern startas.



WARNING: Försök inte ta bort bladet när enheten är igång. Vänta tills bladet har stannat innan du försöker ta bort bladet. Fäst aldrig metallblad. Använd bara blad som rekommenderas av tillverkaren

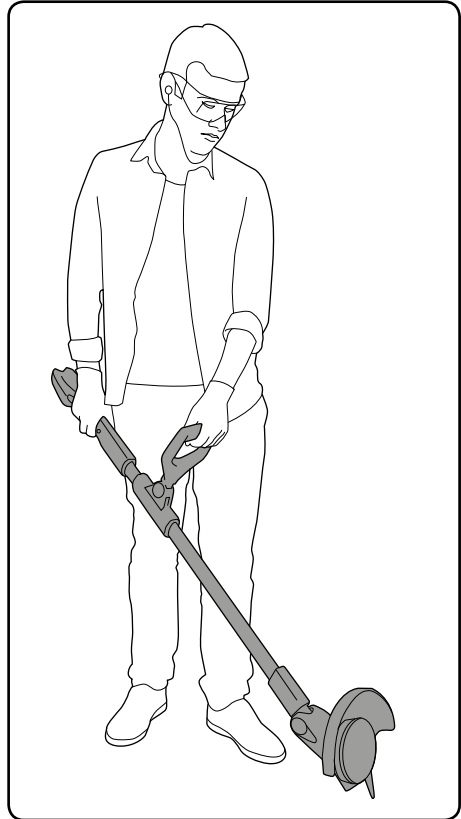
Använda din grästrimmer

Håll trimmern borta från din kropp med båda händerna och stå på en solid och säker yta.




Använda för att trimma gräs


Håll fast i båda handtagen, rör dig långsamt och stadigt med en svepande rörelse från sida till sida.




Använda till kantklippning


Håll fast ordentligt i båda handtagen med huvudet roterat, rör dig långsamt för att trimma gräsmattans kant.


 **VARNING:** Risk för elektriska stötar. Var uppmärksam på kablar i trädgården.


 **VARNING:** För att minska risken för personskada bär alltid ögonskydd. Personlig skyddsutrustning som robusta handskar och halkfria skor rekommenderas.

 Var uppmärksam på risken för tredje person från trimmersarbetsområde.

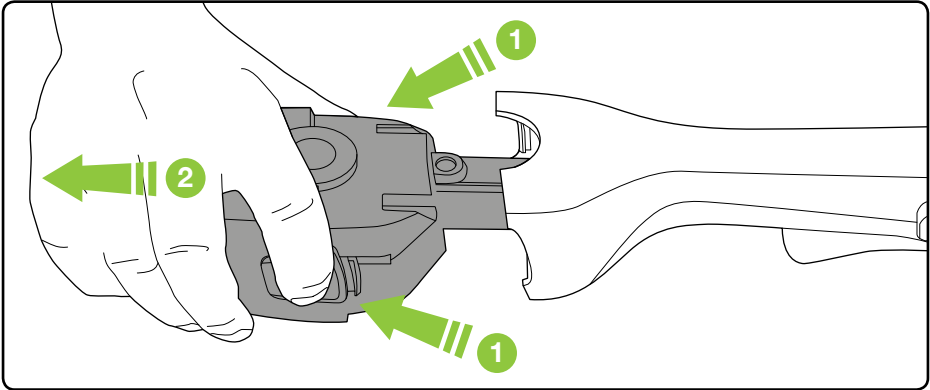
 Var alltid försiktig när andra människor är omkring dig. Trimmern kan kasta ut stenar och skräp i hög hastighet.

 Var försiktig så att du inte överbelastar trimmern. Försök att tvinga trimmern att klippa kan skada motorn. För att förhindra överbelastning skär långa eller tjocka lövverk i flera steg.

 Var försiktig så att de roterande delarna inte slipas mot marken, eftersom det kommer att slita och skada trimmern.

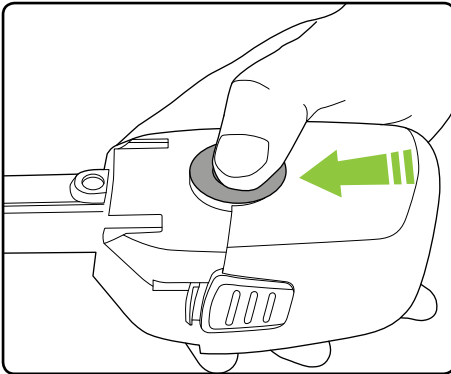
 Var försiktig när du trimmar runt föremål som sten eller betong eftersom det kan skada trimmerbladet och delar som håller fast bladet.

Ta bort batteriet för laddning

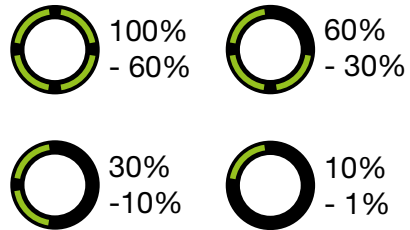


Tryck på båda knapparna samtidigt och dra för att ta bort batteriet.

Kontrollera batteristatus

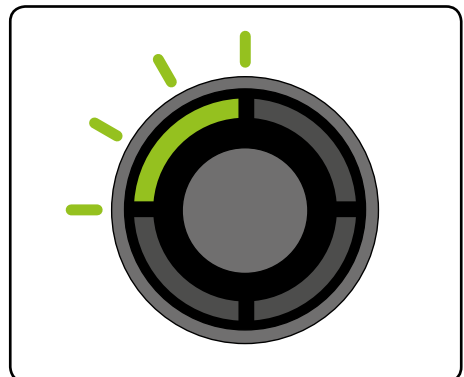


Tryck på knappen för att kontrollera hur mycket laddning det finns i batteriet.



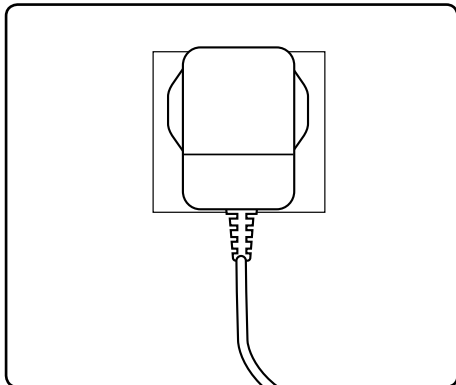
Siffrorna är ungefärliga.

Antalet tända lysdioder visar laddningen.

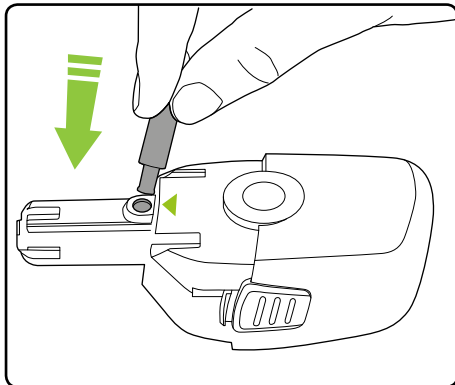


När det inte finns någon ström kvar, blinkar den slutliga lysdioden i 10 sekunder och slocknar sedan.

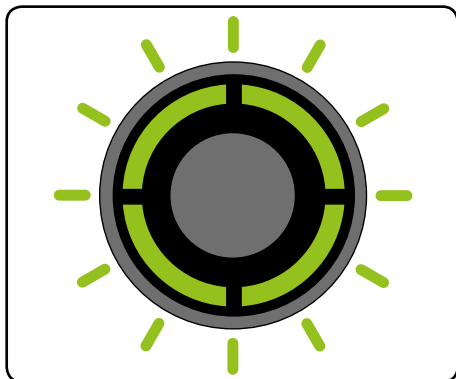
Laddning av batteriet



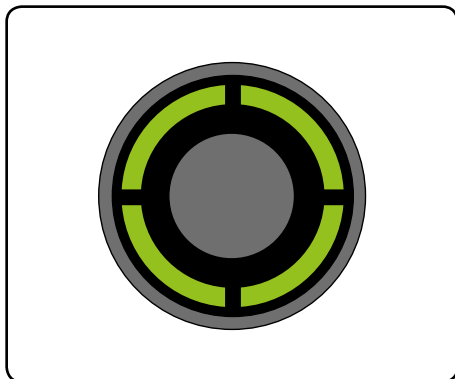
Anslut laddaren till ett vanligt stickkontakt.



Anslut laddaren till ett vanligt vägguttag.



Under laddningen kommer lysdioderna gradvis att pulsera tills alla fyra lyser.



Batteriet kan laddas från tomt på 4 timmar. Laddningsindikatorn visar fyra gröna lampor när det laddas.

Återanslutning av batteriet till grässtrimmern

För att återansluta batteriet till din trimmer, se anvisningarna på sidan 78 i den här bruksanvisningen.

Produktvård

För att säkerställa att din ST20 ger dig lång och pålitlig service, utför följande underhåll regelbundet:

- Kontrollera om det finns uppenbara fel som lösa, lossnade, slitna eller skadade blad, lösa fästelement och slitna, skadade eller lösa delar.
- Kontrollera att kåpor och skydd är korrekt monterade och oskadade.
- Kontrollera tillståndet på bladets skåreggar och att bladet är säkert fastsattt innan användning.
- Använd inte vatten, lösningsmedel eller polermedel för att rengöra klipparen. Torka av med en torr trasa.
- Använd inte slipmedel för att rengöra produkten och sänk inte ner den i vatten.
- Förvara på ett säkert, torrt ställe, utom räckhåll för barn. Utsätt inte för fukt.

VÄNLIGEN NOTERA: Om produkten behöver repareras eller bytas ut, använd endast ersättningsdelar som levereras av tillverkaren.

Reservdelar kan köpas hos din lokala distributör (se kontaktuppgifter på baksidan av den här handboken).


Felsökning

Trimmer fungerar inte	<ol style="list-style-type: none">1. Ladda batteriet.2. Kontrollera strömbrytaren. Det kommer att klicka om den fungerar korrekt.3. Bladet har fastnat.
Klippbladet skär inte	<ol style="list-style-type: none">1. Bladet är antingen slitet eller skadat.2. Byt ut bladet.
Bladet rör sig inte	Byt ut bladet.
Klipptiden har minskat	<ol style="list-style-type: none">1. Använd lättare skärningsrörelser och skär i flera steg.2. Ladda ur batteriet.3. Byt ut bladet.
Onormala vibrationer	<ol style="list-style-type: none">1. Kontrollera att navskruven är ordentligt iskruvad.2. Kontrollera att bladet är installerat.3. Kontrollera om något hinder hindrar navets normala rotation.
Trimmern stannar vid klippning	<ol style="list-style-type: none">1. Vänta på att automatisk avstängning återställs. Använd lättare klipprörelser.2. Kontrollera bladet och ta bort eventuellt skräp.3. Ladda batteriet.
LED-lampor lyser rött	<ol style="list-style-type: none">1. Grästrimmern har fastnat.2. Kontrollera bladet och ta bort eventuellt skräp.
Om detta inte löser ditt problem oroa dig inte, vi hjälper dig. Detaljer för din lokala distributör finns på baksidan av den här handboken.	

GRÄSSTRIMMER TEKNISK SPECIFIKATION

Skärbredd	23cm
Ingen lasthastighet	9000min ⁻¹
Batteri	18V DC 2000mAh Li-ion
Laddningstid	4 timmar
Batteriladdare effekt	27V $\overline{\text{---}}$ 0,5A
Inmatning av batteriladdare	100-240V \sim 50/60Hz
Batteriladdare typ	K13S270050B
Mätt ljudnivå, LwA	88,28 dB(A) K = 2,45 dB(A)
Garanterad ljudnivå, LwA, d	96dB (A)
Vikt	1,75kg
Vibration	2,830 m/s ² K = 1,5m/s ²

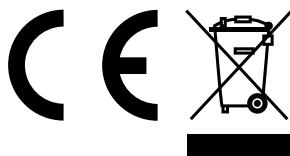
Miljö- och produktåtervinning

 Symbolen indikerar att denna produkt omfattas av lagstiftning för avfall som utgörs av eller innehåller elektriska eller elektroniska produkter (EN2012/19/EU).

När produkten har nått slutet av dess livslängd ska du inte kassera den med allmänt hushållsavfall. Tänk på miljön och ta den till en erkänd återvinningsanläggning.

Produkten innehåller ett Li-jonbatteri som inte ska kasseras med allmänt hushållsavfall. Batteriet ska kasseras på rätt sätt med produkten i en återvinningsanläggning.

Ring din kommun, via serviceplats eller återvinningscenter för information om bortskaffande och återvinning av elprodukter.



GARANTI - ALLMÄNNA VILLKOR

Om din Gtech-produkt går sönder under de första 2 åren, oroa dig inte, vi reparerar den för dig.

Kontakta din lokala distributör för hjälp.

VAD SOM INTE OMFATTASGARANTIEN

Gtech och dess auktoriserade ombud garanterar inte reparation eller utbyte av en produkt till följd av:

- Normalt slitage.
- Oavsiktlig skada, fel som orsakats av oaktsam användning eller missbruk, försummelse, vårdslös drift eller hantering av produkten som inte överensstämmer med produktens bruksanvisning.
- Användning av produkten för något annat än avsett ändamål.
- Användning av delar och tillbehör som inte är äkta Gtech-komponenter.
- Felaktig installation (utom när den är installerad av Gtech eller dess auktoriserade agenter).
- Om den modifierats på något sätt.
- Reparationer eller ändringar utförda av andra än Gtech eller dess auktoriserade ombud.

SAMMANFATTNING

- Garantin träder i kraft vid inköpsdatum (eller leveransdatum om detta är senare).
- Du måste tillhandahålla bevis på leverans/köp innan något arbete kan utföras på produkten. Utan detta bevis kommer allt utfört arbete att debiteras. Vänligen behåll ditt kvitto eller leveransbrev.
- Allt arbete kommer att utföras av Gtech eller dess auktoriserade ombud.
- Alla delar som ersätts kommer att bli Gtechs egendom.
- Reparationen eller ersättningen av din produkt under garanti kommer inte att förlänga garantiperioden.
- Garantin ger förmåner som ett tillägg och påverkar ej dina lagstadgade rättigheter som konsument.



Gtech

Grey Technology Limited