

Gtech AirRam

Modelnummer: AR29
Model number: AR29
Mallinnumero: AR29
Modellnummer: AR29
Modellnummer: AR29

BRUGSVEJLEDNING
OPERATING MANUAL
KÄYTTÖOHJE
BRUKSANVISNING
BRUKSANVISNING

VIGTIGE SIKKERHEDSFORANSTALTNINGER:



VIGTIGT: LÆS ALLE INSTRUKTIONERNE FØR ANVENDELSE. GEM INSTRUKTIONERNE TIL FREMTIDIG REFERENCE.



Må ikke anvendes i regnvejr, eller efterlades udenfor i regnvejr.



ADVARSEL: Grundlæggende sikkerhedsforanstaltninger bør altid overholdes når man anvender et elektrisk apparat, inklusiv det følgende, for at reducere risiko for brand, elektrisk stød, eller skader:

Personlig sikkerhed:

- Opbevares indendørs på et tørt sted uden for børns rækkevidde.
- Skal altid bruges på en ansvarlig måde. Denne enhed kan anvendes af børn fra 8 år og op, samt personer med reducerede fysiske, følefølelser, eller mentale evner, eller mangel på erfaring og kendskab, hvis de er under overvågning, eller har modtaget instruktioner i anvendelse af enheden på sikker vis, og hvis de forstår de involverede farer.
- Børn må ikke lege med enheden, hold øje med børn der anvender eller vedligeholder enheden.
- Anvend kun fabrikantens anbefalede udstyr som beskrevet i denne vejledning; misbrug eller anvendelse af tilbehør eller udstyr andet end det anbefalede, kan forårsage personlige kvæstelser.
- Vær ekstra opmærksom når der gøres rent på trapper.
- Hold enheden og tilbehør væk fra varme overflader.
- Bloker ikke enhedens åbninger eller luftstrømme, hold åbningerne fri for objekter, inklusiv støv, fnuller, tøj, fingre (og alle andre dele af kroppen).
- Vær særdeles opmærksom på at holde hår væk fra åbninger og bevægende dele.

Elektrisk sikkerhed:

- Anvend kun batterier og opladere der leveres af Gtech.
- Opladeren må aldrig ændres.
- Opladeren er designet til en specifik spænding. Kontrollér altid, at spændingsforsyningen er den samme

som angivet på mærkepladen. En oplader der er designet til en type batteripakke, kan skabe en brandrisiko hvis den anvendes med en anden batteripakke, anvend aldrig en oplader med en anden enhed, eller forsøg at oplade dette produkt med en anden oplader.

- Før anvendelse, skal opladerledningen kontrolleres for tegn på skader eller slitage. En beskadiget eller en sammenviklet opladerledning kan øge risikoen for brand og elektrisk stød.
- Opladerledningen må ikke misbruges.
- Opladeren må aldrig bæres i ledningen.
- Træk ikke i ledningen for at fjerne den fra stikkontakten, men tag fat i stikket, og træk for at tage stikket ud.
- Sno ikke ledningen rundt om opladeren under opbevaring.
- Hold opladerledningen væk fra varme overflader og skarpe kanter.
- Strømledningen kan ikke udskiftes. Hvis ledningen er beskadiget, skal opladeren kasseres og udskiftes.
- Hånder ikke opladeren eller enheden med våde hænder.
- Enheden må ikke opbevares eller oplades udendørs.
- Opladeren skal fjernes fra stikkontakten før batteriet fjernes, eller enheden rengøres eller vedligeholdes.

Batteri sikkerhed:

- Denne enhed kommer med Li-Ion batterier; **du må ikke brænde batterierne eller udsætte dem for høje temperaturer**, eftersom de kan eksplodere.
- Væske der siver ud fra batteriet, kan give irritationer eller forbrændinger.

- I en nødsituation, skal man omgående få professionel hjælp!
- Lækager fra battericellerne kan opstå under ekstreme forhold. Rør ikke nogen form for væsker der lækker fra batteriet. Hvis væsken kommer i berøring med huden, skal området omgående vaskes med sæbe og vand. Hvis væsken kommer ind i øjnene, skal de omgående skylles med rent vand i mindst 10 minutter, og derefter skal der søges lægehjælp. Anvend handsker når batteriet håndteres, og bortskaf det omgående i overensstemmelse med lokale regler.
- Afkortning af batteriterminalerne kan forårsage forbrændinger eller brand.
- Når batteripakken ikke er i brug, skal det holdes væk fra papirklips, mønter, nøgler, søm, skruer eller andre små metalobjekter der kan danne forbindelse fra en terminal til en anden.
- Når du bortskaffer enheden skal du fjerne batteriet, og bortskaffe batteriet sikkert, i henhold til lokale regler.

Service:

- Før anvendelse af enheden, og efter eventuelle stød, skal den kontrolleres for tegn på slitage eller skader, og repareres hvis nødvendigt.
- Anvend ikke enheden hvis nogen dele er beskadigede eller defekte.
- Reparationer bør udføres af en serviceagent, eller en passende kvalificeret person, i overensstemmelse med relevante sikkerhedsregler. Reparationer udført af ukvalificerede personer kan være farligt.
- Enheden må aldrig ændres, eftersom det kan øge risikoen for personlige kvæstelser.
- Anvend kun reservedele eller tilbehør der er leveret af, eller anbefalet af Gtech.

Tilsigtet brug:

- Denne enhed er udelukkende designet til tør støvsugning i private husstande.
- Støvsug ikke væsker op, eller anvend på våde overflader.

- Støvsug ikke noget op der er brandbart, brænder eller ryger.
- Anvend kun som beskrevet i denne vejledning.
- Anvend ikke på beton, asfalterede overflader, eller andre ru overflader.
- Børstehovedet kan beskadige visse gulvoverflader. Før gulve, tæpper eller gulvtæpper støvsuges, skal man kontrollere fabrikantens anbefalede rengøringsinstruktioner.
- Kan beskadige delikate stoffer eller møbelbetræk. Man skal være opmærksom ved gulvtæpper og overtræk med løse vævninger, eller steder med løse tråde. Hvis man er i tvivl, kan man først afprøve enheden på et diskret sted.
- Gtech AirRam er designet til at rengøre et bredt udvalg af gulvoverflader, uden at skulle ændre indstillingerne. Dog er visse overflader, såsom delikate løse tæpper eller gulvtæpper, tæpper med kvaster, eller beskadigede gulvtæpper med løse tråde, ikke velegnede til rengøring med en roterende børste.
- AirRam kan stadig anvendes til at rengøre sådanne overflader, ved at fjerne børstehovedet som vist på side 11 og 7, og ved at anvende den leverede prop i hullet til børstehovedet. Denne indstilling bør også anvendes for den bedste præstation på hårde gulve med dybe revner.
- AirRam har et børstehoved der roterer konstant. Rengøringshovedet må aldrig efterlades et sted i en længere periode, eftersom det kan beskadige gulvoverfladen.

ADVARSEL:

- Anvend ikke vand, opløsningsmidler, eller pudsemidler til at rengøre enhedens ydre, den skal gøres ren med en tør klud.
- Enheden må aldrig nedænkes i vand, og må ikke rengøres i en opvaskemaskine.
- Anvend aldrig enheden uden filteret er monteret.

Tak for du har valgt en Gtech AirRam

“Jeg startede Gtech for at udvikle fornuftige produkter der var nemme at anvende, og som gør et godt stykke arbejde. Din mening er vigtig for os. Brug venligst et øjeblik på at skrive en bedømmelse af AirRam, på hjemmesiden tilhørende den butik du har købt den fra. Vi vil bruge din feedback til at forbedre vores produkter og services, og lade andre mennesker vide, hvad det vil sige at være en del af Gtech familien.”

Nick Grey – Opfinder, Ejer af Gtech

Hvad er der i kassen

1 Hoved, fuld montering
(Filter, batteri og beholder er allerede monteret)

2 Nedre håndtag
x 2 komponenter

3 Øvre håndtag
x 2 komponenter

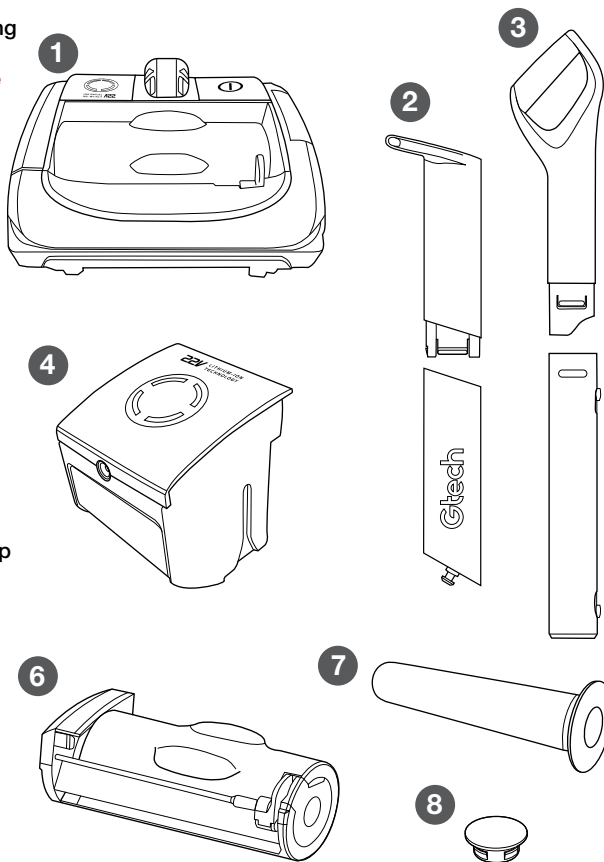
4 Batteri

5 Oplader

6 Beholder

7 Filter

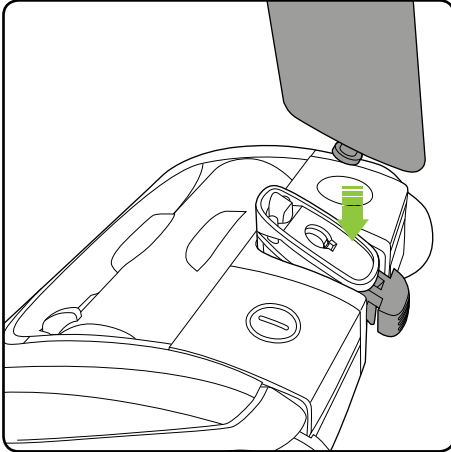
8 Børstehoved, hulprop



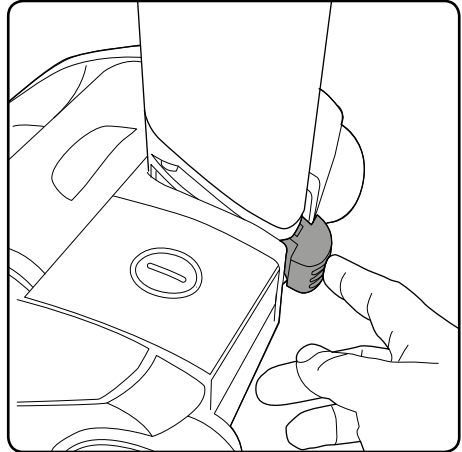
PRODUKT SERIENUMMER:

Du kan finde dette på undersiden af dit produkt

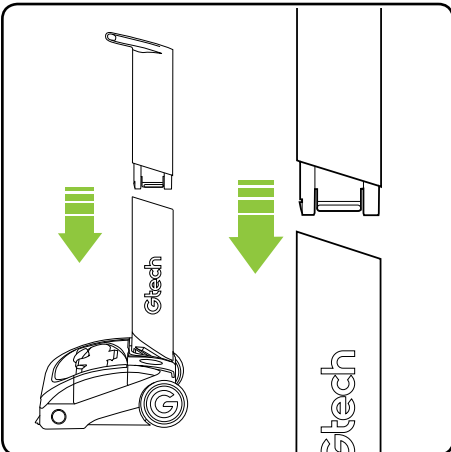
Montering



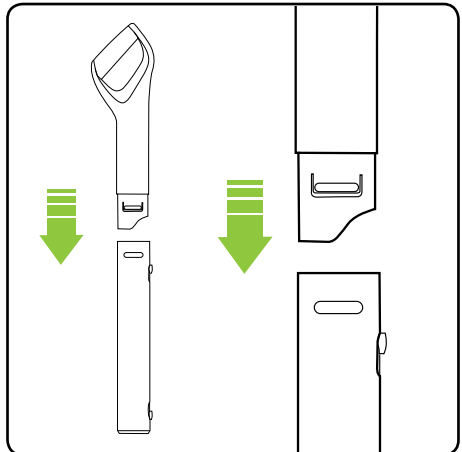
For at montere det nedre håndtag på hovedenheden, skal du indsætte metalstiften på det nedre håndtag, i hullet der er placeret på drejespændet. Kontroller, at den grønne låseklip er åben, for at det nedre håndtag kan monteres.



Kontroller at det nedre håndtag sidder helt tæt mod spændet. Derefter skubbes den grønne låseklip ind bagerst på hovedet.

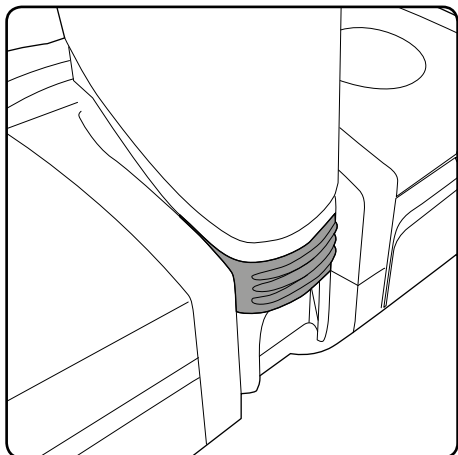


Monter de to komponenter der udgør det nedre håndtag, i retningen som er vist på ovenstående billede. De kan kun monteres på en måde. Komponenterne klikker på plads, og vil forblive permanent fastgjort.



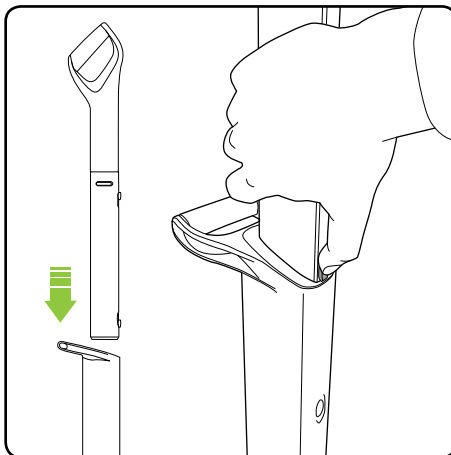
Monter de to komponenter der udgør det øvre håndtag, i retningen som er vist på ovenstående billede. De kan kun monteres på en måde. Komponenterne klikker på plads, og vil forblive permanent fastgjort.

Montering (fortsat)



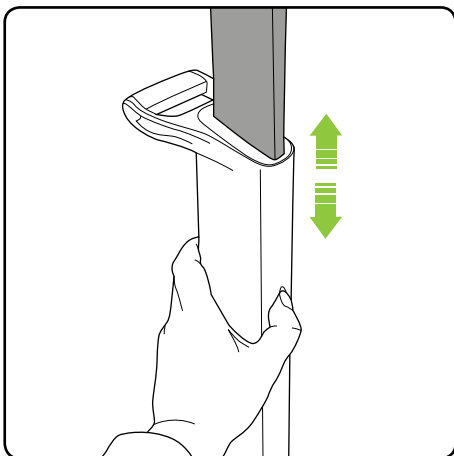
Den grønne låseklip vil klikke og holde det nedre håndtag på plads, når det er monteret korrekt. Hvis håndtagsmonteringsenheden skal fjernes, kan klippen trækkes ud, for at låse op for det nedre håndtag.

Den grønne låseklip forbliver permanent fastgjort til hovedmonteringsenheden.



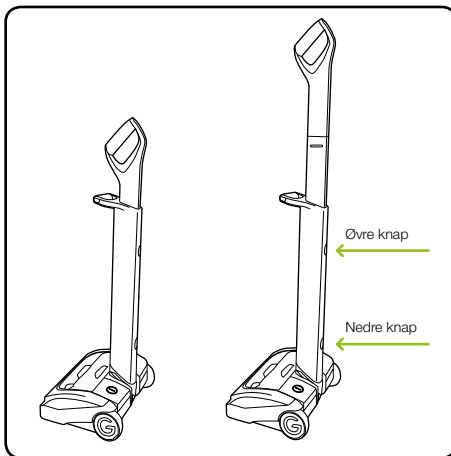
Indsæt det øvre håndtag i det nedre håndtag. Du skal trykke på knappen på det øvre håndtag, for at få det til at passe. Når det falder ned, kan du høre, at det klikker på plads.

Opbevaring



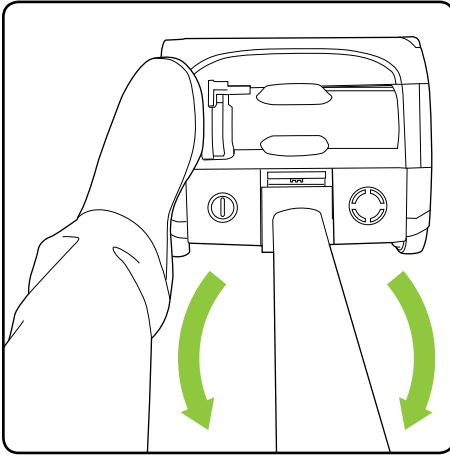
For at opbevare, eller udvide det øvre håndtag, skal du blot trykke på knappen på det nedre håndtag, for at åbne for det øvre håndtag.

Det øvre håndtag vil nu glide op eller ned, afhængig af den ønskede position.

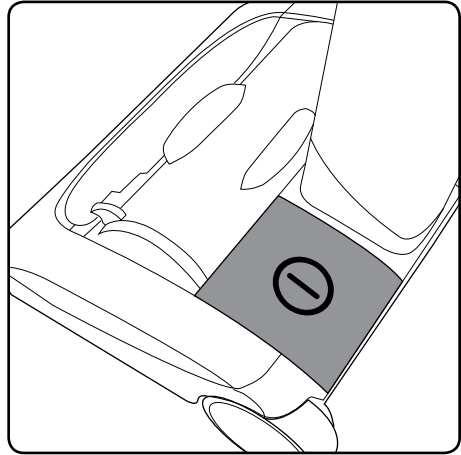


Det øvre håndtag kan angives i to positioner: Sænket til opbevaring og hævet til anvendelse. For at sænke håndtaget, skal den øvre knap frigives. For at hæve håndtaget fra opbevaringspositionen, skal du frigive den nedre knap.

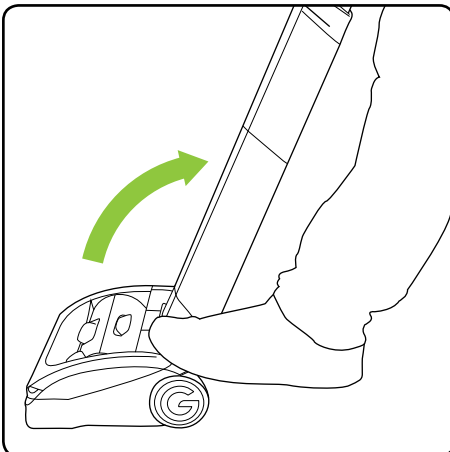
Drift



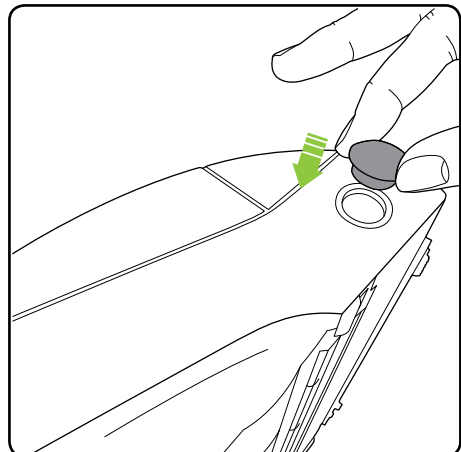
Uden at trykke på strømknappen, skal du placere din fod på venstre side af AirRam hovedet, og trække håndtaget tilbage.



Strømknappen er placeret på venstre side af AirRam hovedmonteringsenheden.

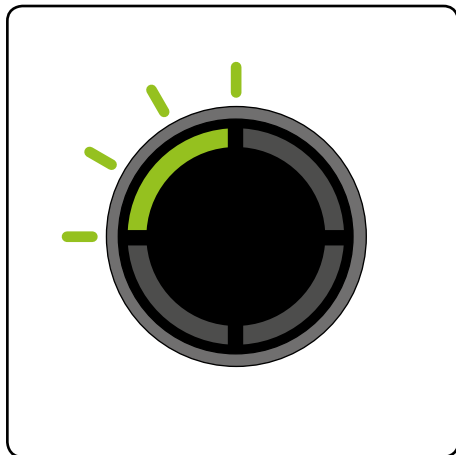


Tryk på strømknappen med din fod, for at tænde for AirRam.

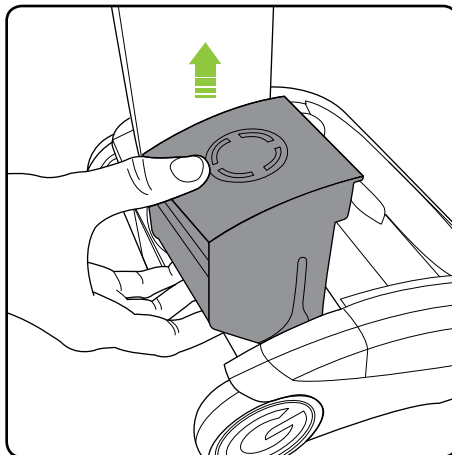


For at opnå den bedste ydeevne på hårde gulve med dybe revner, skal du fjerne børstehovedet som vist på side 11. Indsæt den medfølgende børstehoved hulprop i siden af hovedmonteringsenheden, som vist på billedet ovenfor.

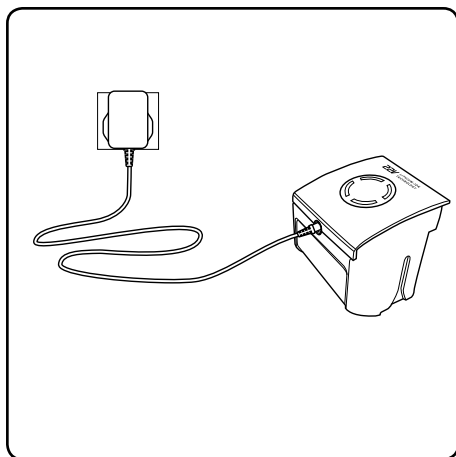
Batteri opladning



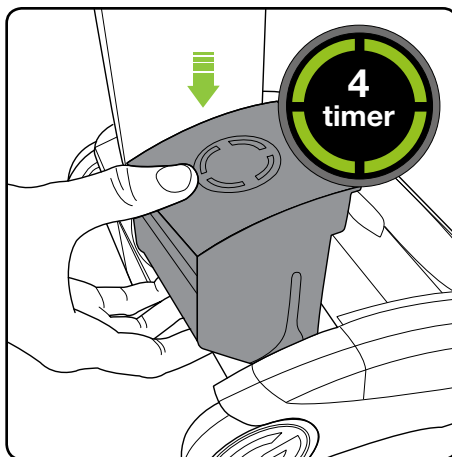
Når status for opladningslampen begynder at blinke med en grøn LED, skal batteriet oplades.



Batteriet kan oplades mens det er i AirRam, eller når det er fjernet fra enheden. For at fjerne batteriet, skal du trykke på låsen nedenunder, og trække opad.

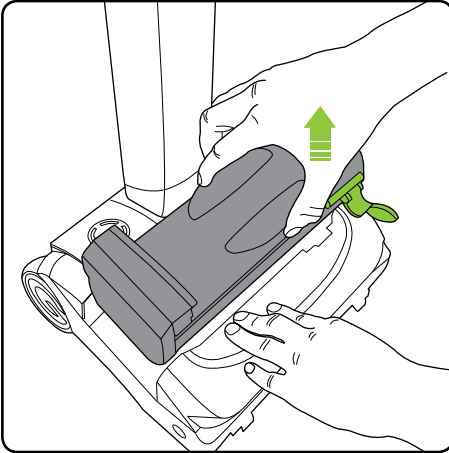


Sæt opladeren til stikkontakten, og forbind det til batteriet. Tænd for stikkontakten.

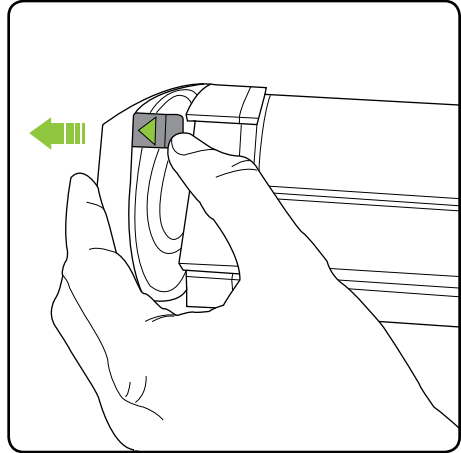


Batteriet kan oplades fra et dødt batteri på 4 timer. Status for opladningslampen vil vise 4 faste grønne lys, når batteriet er fuldt opladet. Det er OK at oplade i 1 time, til en hurtig rengøring. Placer batteriet igen, ved at lade det glide ned i hovedmonteringsenheden. Det vil klikke på plads.

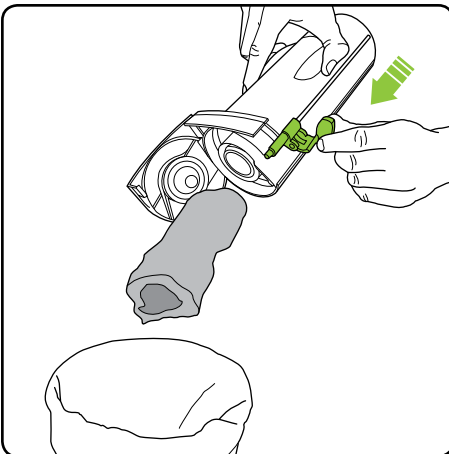
Tømning af beholder



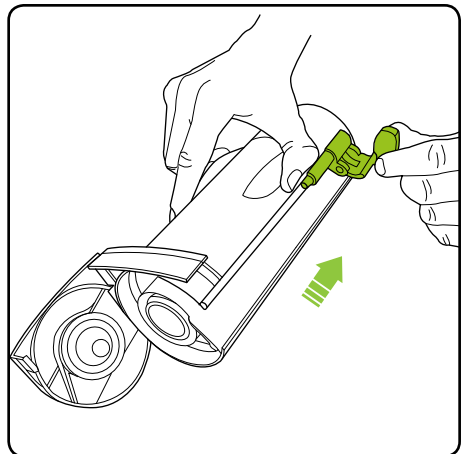
Hold AirRam med den ene hånd, træk i beholderhåndtaget, og løft beholderen ud af AirRam.



Frigiv låsen med den grønne pil, for at åbne låget på beholderen.

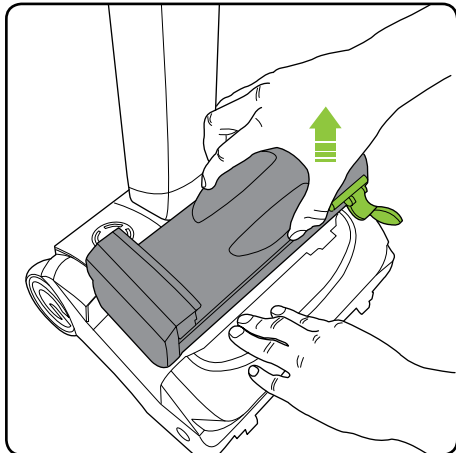


Hold beholderen fra AirRam over en skraldespand, og tryk på det grønne håndtag mod beholderen, for at tømme den for snavs.

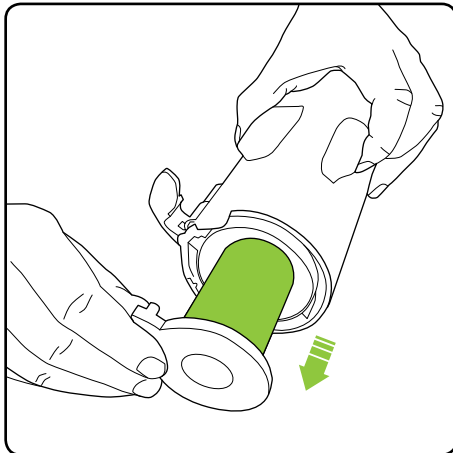


Træk det grønne håndtag tilbage mod bunden af beholderen. Luk låget på beholderen, og placer beholderen i AirRam igen.

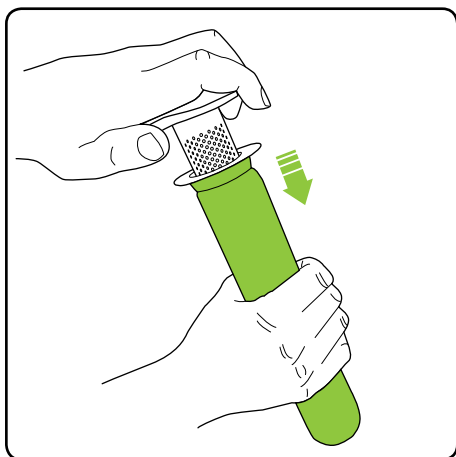
Rengøring af filtrene - dette skal gøres en gang om måneden, eller oftere, afhængig af anvendelse.



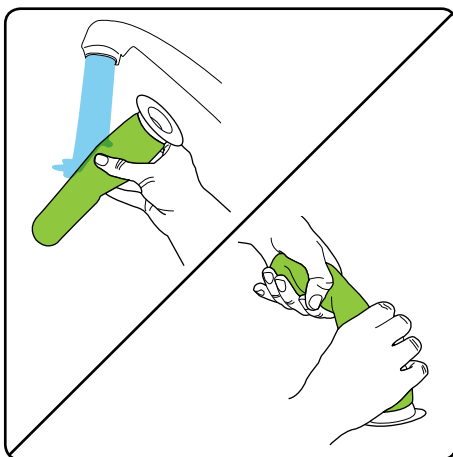
Hold AirRam med den ene hånd, træk i beholderhåndtaget, og løft beholderen ud af AirRam.



Træk filteret ud af filterhuset. Bank snavsset ud af filteret, og rens eventuelt snavs væk fra filterhuset. Vask filteret hvis nødvendigt.

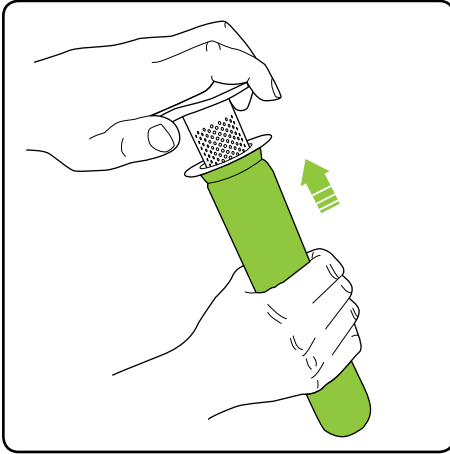


Fjern filteret fra den indvendige afdækning, ved at dreje og trække. Bank på den indvendige afdækning over en skraldespand, for at fjerne overskydende snavs.

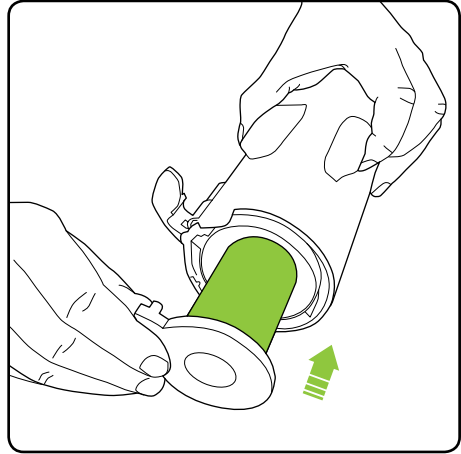


Vask filteret under vand. Klem overskydende vand ud, og lad det **tørre fuldstændigt** før det placeres i AirRam igen. Anbefalet vandtemperatur er 40°C/104°F, der må ikke anvendes rengøringsmiddel. **Placer aldrig beholderen igen uden filteret. Du kan beskadige motoren.**

Placer filtrene igen

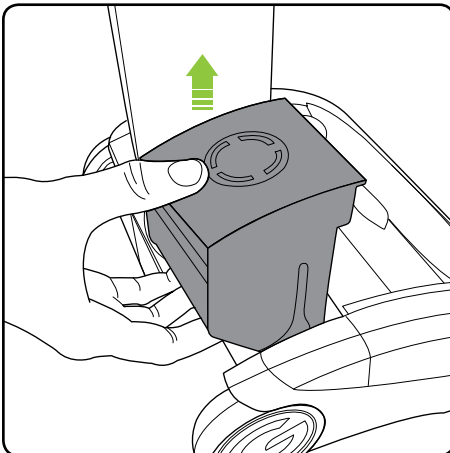


Placer filteret i den indvendige afdækning.

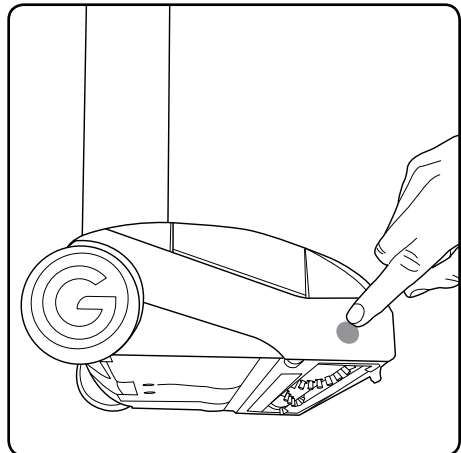


Placer filteret og den indvendige afdækning i filterhuset.

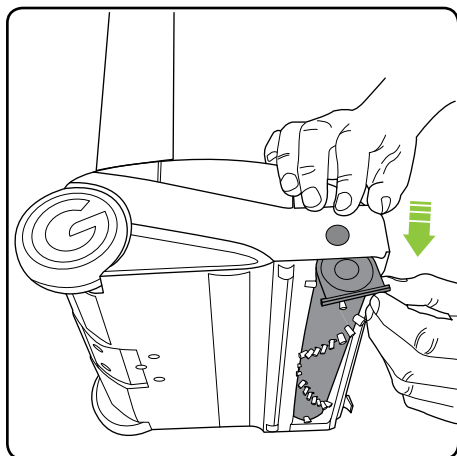
Afmontering og rengøring af børstehoved



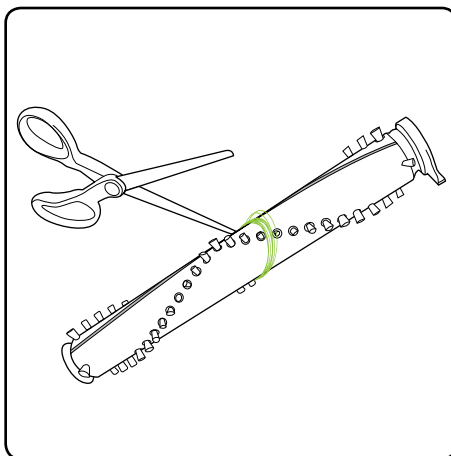
Hvis børstehovedet blokerer under anvendelse, vil AirRam stoppe, og LED'erne vil lyse rødt. Fjern batteriet før der kontrolleres efter blokeringer.



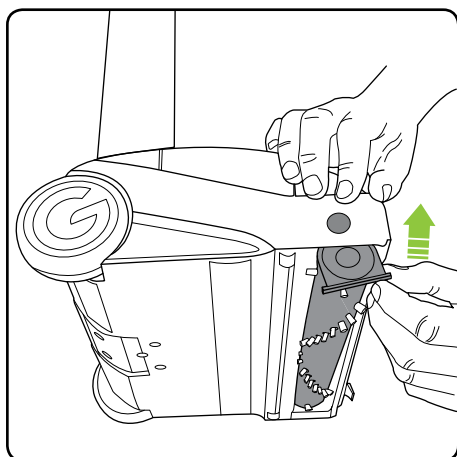
Placer AirRam på den ene side, og find børstehoved knappen på højre side. Tryk knappen indad, og træk derefter børstehovedet ud fra bunden af AirRam.



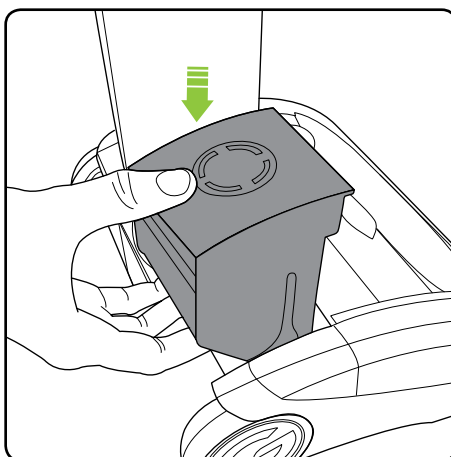
Børstehovedet kan nu fjernes, begyndende ved bunden.



For at fjerne hår fra børstehovedet, skal man klippe med en saks langs revnen for at klippe hårene over, og derefter trække dem af.

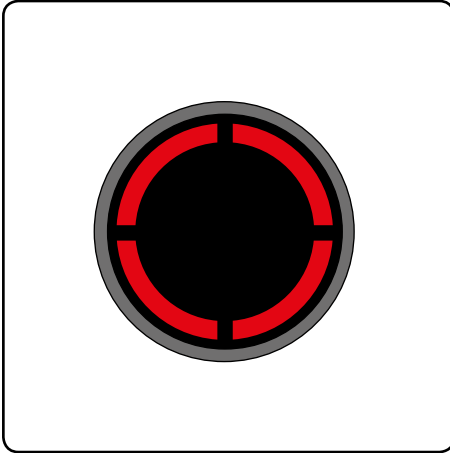


Placer børstehovedet igen, begyndende med den ende der er længst væk fra knappen. Derefter arrangeres børstehovedet, hvorefter det skubbes ind i AirRam, indtil det klikker på plads.



Placer batteriet igen, ved at lade det glide ned i **hovedmonteringsenheden**. Det vil klikke på plads.

Afhjælp en blokering / fejl



Hvis børstehovedet blokerer under anvendelse, vil AirRam stoppe, og LED'erne vil lyse rødt. Du skal fjerne og rengøre børstehovedet (se side 11).



AirRam vil ikke starte igen før de røde lys forsvinder. Dette tager ti sekunder.

Hvis problemet vedbliver, skal du følge fejlfindingsinstruktionerne nedenfor.

Fejlfinding


AirRam rengør ikke tilfredsstillende	<ol style="list-style-type: none"> 1. Tøm beholderen 2. Kontroller, at beholderen er monteret korrekt 3. Kontroller, at filteret er monteret korrekt 4. Rengør og/eller udskift filter 5. Kontroller montering af børstehovedet
AirRam er stoppet, eller vil ikke fungere	<ol style="list-style-type: none"> 1. Oplad batteriet 2. Fjern snavs fra børstehovedet
Batteriet vil ikke oplade	<ol style="list-style-type: none"> 1. Kontroller, at opladeren er forbundet korrekt til batteriet og strømforsyningen 2. Kontroller vægkontakten
<p>Bare rolig, hvis dette ikke løser dit problem, vil vi hjælpe dig. Detaljer til din lokale forhandler er på bagsiden af denne vejledning.</p>	

Produktpleje

Din Gtech AirRam kræver ikke megen vedligeholdelse: Hold filtrene rene, hold børstehovedet fri for snavs og andre objekter, og oplad batteriet. Rengør med en tør klud hvis den bliver beskidt, inklusiv under beholderen.

AIRRAM TEKNISKE SPECIFIKATIONER

Batterimodel	103A022
Batteri	22V 2000mAh Li-Ion
Opladningsperiode	4 timer
Batterioplader effekt	27V DC 500mA
Vægt	3,2kg

Dette  symbol viser, at dette produkt er dækket af affaldslovgivningen for elektriske og elektroniske produkter (EN2002/96/EC).

Når støvsugeren har nået enden af sin levetid, skal Li-Ion batteriet som det indeholder ikke bortskaffes sammen med almindeligt husholdningsaffald. Batteriet skal fjernes fra støvsugeren, og begge skal bortskaffes korrekt gennem en anerkendt genbrugsstation.

Kontakt din lokale kommune eller genbrugscenter for information vedrørende bortskaffelse og genbrug af elektriske produkter.



KUN BEREGNET TIL PRIVATE HUSSTANDE

GARANTI - VILKÅR OG BETINGELSER

Hvis din støvsuger fra Gtech går i stykker, skal du ikke bekymre dig. Vi er her for at hjælpe. Kontakt din lokale forhandler for at få hjælp.

Garantien på din støvsuger er 2 år fra købsdatoen.

GARANTIEEN DÆKKER IKKE

Gtech eller virksomhedens autoriserede forhandlere garanterer ikke reparation eller udskiftning af et produkt som følge af:

- Normal slitage (fx filtre, børsterulle)
- Skade ved uheld, fejl forårsaget af uagtsomhed eller misbrug, forkert anvendelse, forsømmelse, uforsigtig betjening eller håndtering af støvsugeren, som ikke er i overensstemmelse med betjeningsvejledningen til støvsugeren.
- Blokeringer - der henvises til betjeningsvejledningen for detaljer om, hvordan du kan fjerne blokeringer i din støvsuger.
- Brug af støvsugeren til andet end normal husholdningsanvendelse.
- Brug af reservedele og tilbehør, som ikke er originale Gtech dele.
- Forkert installation (undtagen hvis denne er foretaget af Gtech eller virksomhedens autoriserede forhandlere).
- Reparationer eller ændringer foretaget af andre parter end Gtech eller virksomhedens autoriserede forhandlere.

OPSUMMERING

- Garantien træder i kraft på købsdatoen (eller leveringsdatoen, hvis denne er senere).
- Du skal fremlægge dokumentation for levering/køb, inden noget arbejde kan påbegyndes på støvsugeren. Uden denne dokumentation vil der blive opkrævet betaling for udført arbejde. Gern venligst din kvittering eller følgeseddel.
- Alt arbejde vil blive udført af Gtech eller virksomhedens autoriserede forhandlere.
- Enhver del, der udskiftes, bliver Gtechs ejendom.
- Reparation eller udskiftning af din støvsuger er under garanti og vil ikke forlænge garantiperioden.

IMPORTANT SAFEGUARDS:



IMPORTANT: READ ALL INSTRUCTIONS BEFORE USE. RETAIN INSTRUCTIONS FOR FUTURE REFERENCE.



Do not use in rain or leave outdoors whilst raining.



WARNING: Basic safety precautions should always be observed when using an electrical appliance, including the following to reduce the risk of fire, electrical shock, or injury:

Personal Safety:

- Store indoors in a dry place out of the reach of children.
- Always use responsibly. This appliance can be used by children aged from 8 years and above and persons with reduced physical, sensory or mental capabilities or lack of experience and knowledge if they have been given supervision or instruction concerning use of the appliance in a safe way and understand the hazards involved.
- Don't let children play with the appliance; supervise children using or maintaining the appliance.
- Use only manufacturer's recommended attachments as described in this manual; misuse or use of any accessory or attachment other than those recommended, may present a risk of personal injury.
- Take extra care when cleaning stairs.
- Keep the appliance and accessories away from hot surfaces.
- Do not block the appliances openings or hinder air flow; keep openings free of any objects including dust, lint, clothing, fingers (and all parts of the body).
- Particularly keep hair away from openings and moving parts.

Electrical safety:

- Only use batteries and chargers supplied by Gtech.
- Never modify the charger in any way.
- The charger has been designed for a specific voltage. Always check that the mains voltage is the same as that

stated on the rating plate.

A charger that is suitable for one type of battery pack may create a risk of fire when used with another battery pack; never use the charger with another appliance or attempt to charge this product with another charger.

- Before use, check the charger cord for signs of damage or ageing. A damaged or entangled charger cord increases the risk of fire and electric shock.
- Do not abuse the charger cord.
- Never carry the charger by the cord.
- Do not pull the cord to disconnect from a socket; grasp the plug and pull to disconnect.
- Don't wrap the cord around the charger when storing.
- Keep the charger cord away from hot surfaces and sharp edges.
- The supply cord cannot be replaced. If the cord is damaged the charger should be discarded and replaced.
- Do not handle the charger or the appliance with wet hands.
- Do not store or charge the appliance outdoors.
- The charger must be removed from the socket before removing the battery, cleaning or maintaining the appliance.

Battery safety:

- This appliance includes Li-Ion batteries; **do not incinerate batteries or expose to high temperatures**, as they may explode.
- Liquid ejected from the battery may cause irritation or burns.

- In an emergency situation contact professional help immediately!
- Leaks from the battery cells can occur under extreme conditions. Do not touch any liquid that leaks from the battery. If the liquid gets on the skin wash immediately with soap and water. If the liquid gets into the eyes, flush them immediately with clean water for a minimum of 10 minutes and seek medical attention. Wear gloves to handle the battery and dispose of immediately in accordance with local regulations.
- Shorting the battery terminals may cause burns or fire.
- When the battery pack is not in use, keep it away from paper clips, coins, keys, nails, screws or other small metal objects that could make a connection from one terminal to another.
- When you dispose of the appliance remove the battery and dispose of the battery safely in accordance with local regulations.

Service:

- Before using the appliance and after any impact, check for signs of wear or damage and repair as necessary.
- Do not use the appliance if any part is damaged or defective.
- Repairs should be carried out by a service agent or a suitably qualified person in accordance with relevant safety regulations. Repairs by unqualified persons could be dangerous.
- Never modify the appliance in any way as this may increase the risk of personal injury.
- Only use replacement parts or accessories provided or recommended by Gtech.

Intended use:

- This appliance has been designed for domestic dry vacuum cleaning only.

- Do not pick up liquids or use on wet surfaces.
- Do not pick up anything that is flammable, burning or smoking.
- Use only as described in this manual.
- Don't use on concrete, tarmacadam or other rough surfaces.
- The brush bar may damage certain floor surfaces. Before vacuuming flooring, rugs or carpets, check the flooring manufacturer's recommended cleaning instructions.
- May damage delicate fabrics or upholstery. Care should be taken on loose-weave carpets and coverings or where there are loose threads. If in doubt please test on an inconspicuous area first.
- The Gtech AirRam has been designed to clean a wide variety of floor surfaces without the need to change settings. However some surfaces such as delicate loose-pile rugs or carpets, tasselled rug edges or damaged carpets with exposed threads are not suitable for cleaning with a rotary brush.
- The AirRam can still be used to clean such surfaces by removing the brush bar as shown on page 25 and 21 and using the supplied plug in the brush bar hole. This setting should also be used to give the best performance on hard floors with deep crevices.
- The AirRam has a constantly rotating brush bar. Never leave the cleaning head in one spot for an extended period of time as this may damage the floor surface.

WARNING:

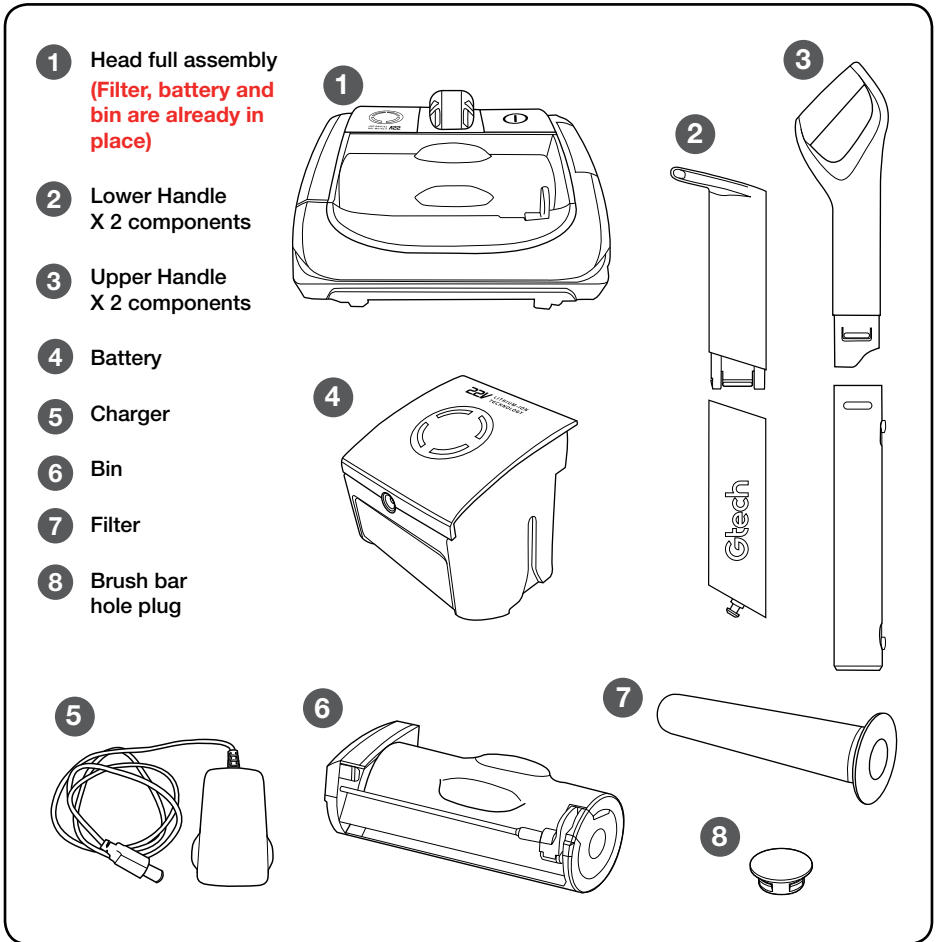
- **Do not use water, solvents, or polishes to clean the outside of the appliance; wipe clean with a dry cloth.**
- **Never immerse the unit in water and do not clean in a dish washer.**
- **Never use the appliance without the filter fitted.**

Thank you for choosing a Gtech AirRam

"I started Gtech to create sensible, easy to use products, which do a great job. Your opinion is important to us. Please take the time to write a review of the AirRam on the website of the store you bought it from. We will use your feedback to improve our products and services and let other people know what it's like to be part of the Gtech family."

Nick Grey – Inventor, Owner of Gtech

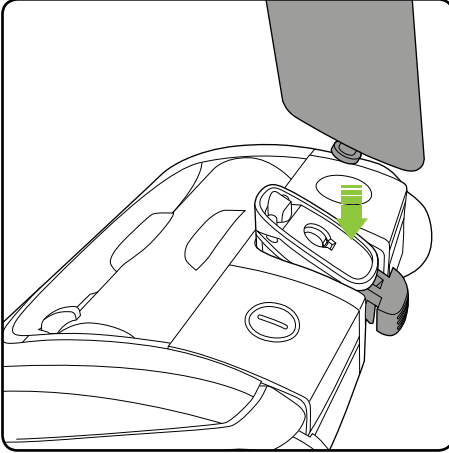
What's in the box



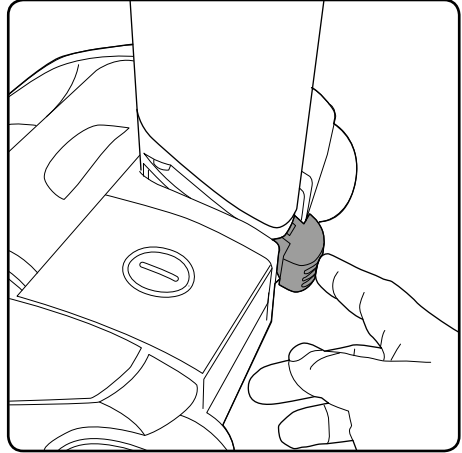
PRODUCT SERIAL NUMBER:

You can find this on the underside of your product

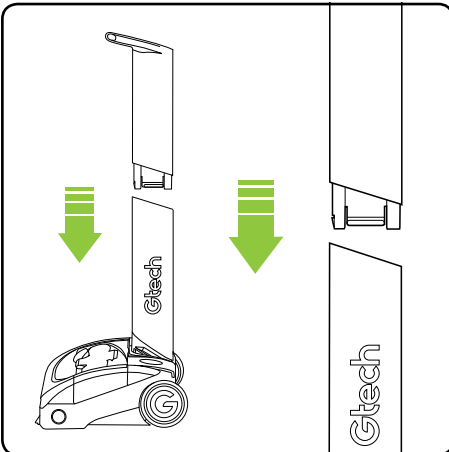
Assembly



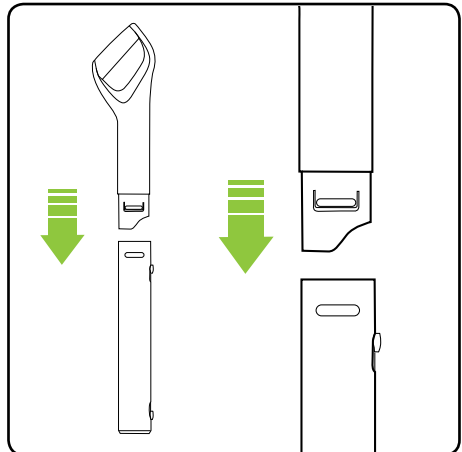
To attach the lower handle to the head assembly, insert the metal pin on the lower handle into the hole located on the pivot yoke. Make sure the green locking clip is unlocked to allow the lower handle to fit.



Ensure the lower handle is sitting completely flush against the yoke. Then push the green locking clip into the back of the head.

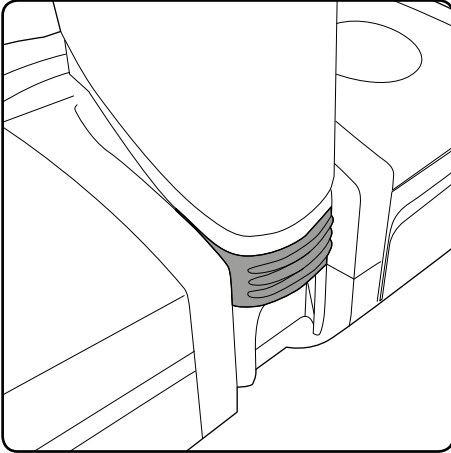


Fit the two components of the lower handle together in the orientation shown in the image above. They will only fit together one way. The components will click into place and will remain permanently fixed.



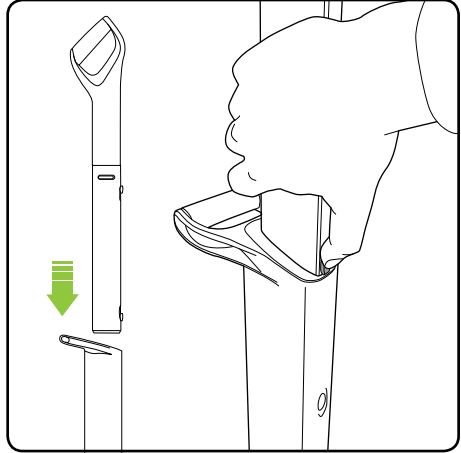
Fit the two components of the Upper Handle together in the orientation shown in the image above. They will only fit together one way. The components will click into place and will remain permanently fixed.

Assembly (continued)



The green locking clip, when correctly fitted, will click and hold the lower handle in place. Should the handle assembly need to be removed the clip can be pulled out to unlock the lower handle.

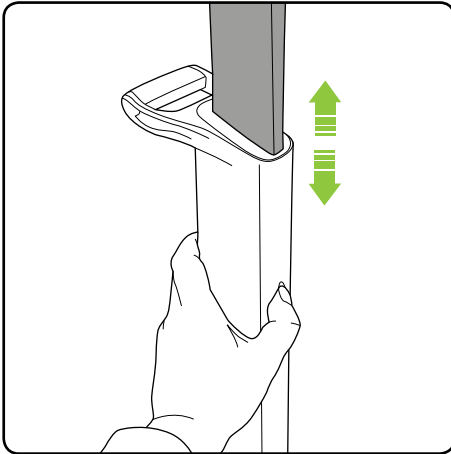
The green locking clip remains permanently attached to the head assembly.



Insert the upper handle into the lower handle. You will need to press the button on the upper handle to fit it in.

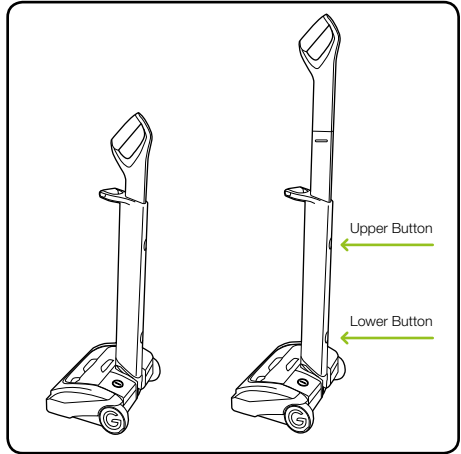
Once it slides down you will hear it click into place.

Storage



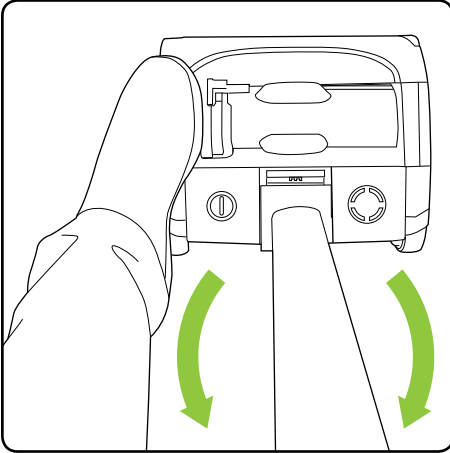
To stow or extend the upper handle simply press the button on the lower handle to unlock the upper handle.

The upper handle will now slide up or down depending on required position.

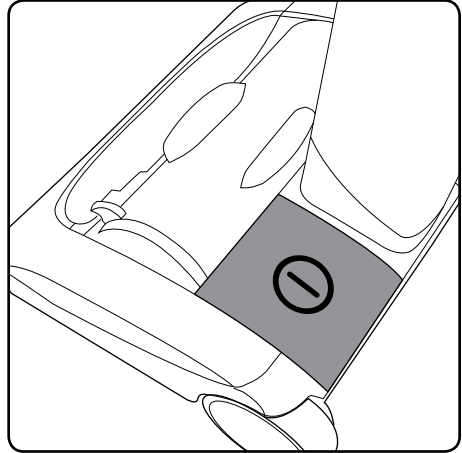


The upper handle can be set in two positions: Lowered for storage and raised for use. To lower the handle, release the upper button. To raise the handle from the stored position, release the lower button.

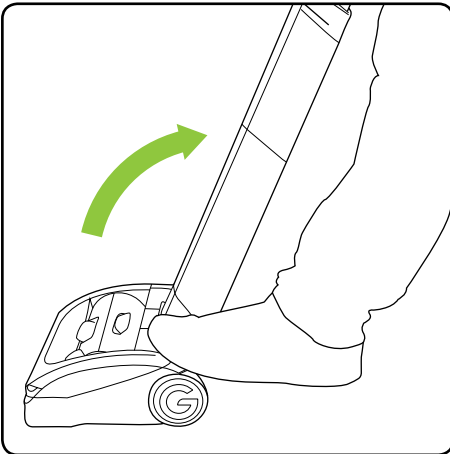
Operation



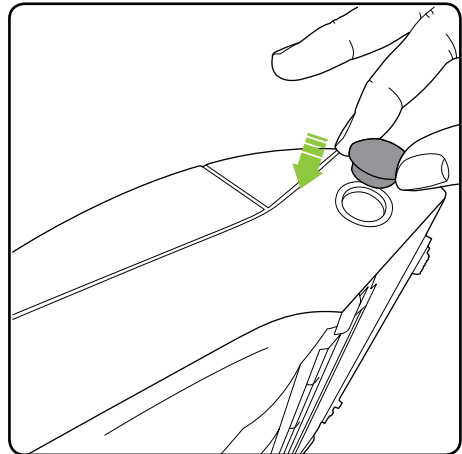
Without pressing the power button, place your foot on the left side of the AirRam head and pull the handle back.



The power button is located on the left hand side of the AirRam head assembly.

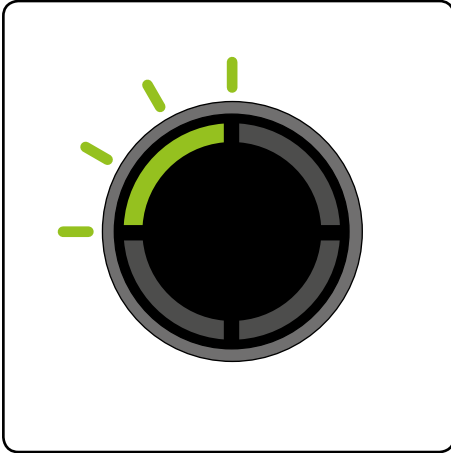


Press the power button with your foot to turn the AirRam on.

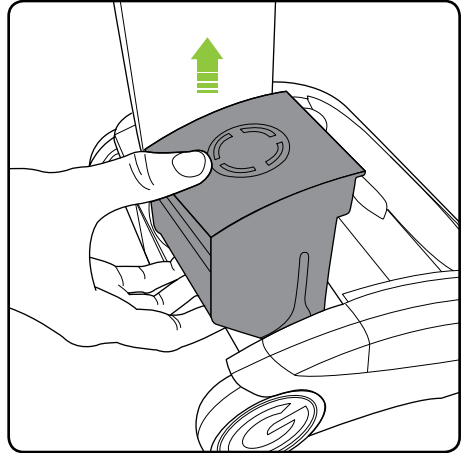


To get the best performance on hard floors with deep crevices, remove the brush bar as shown on page 25. Insert the supplied brush bar hole plug into the side of the head assembly as shown in the image above.

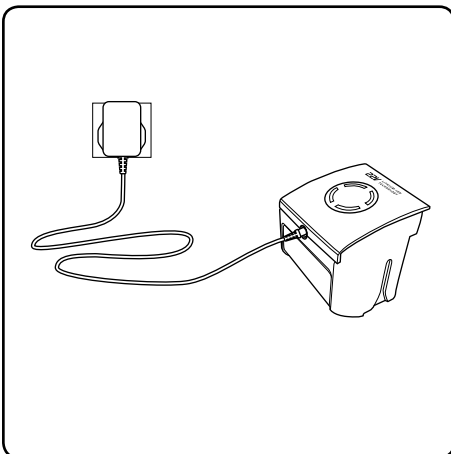
Battery charging



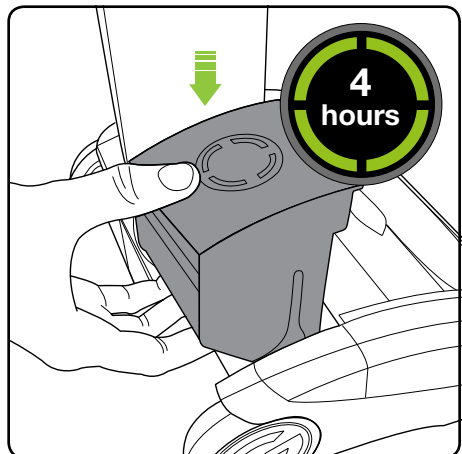
When the state of charge indicator starts to flash one green LED, recharge the battery.



The battery can be charged whilst it's in the AirRam, or when it's off the product. To remove the battery, squeeze the latch underneath and pull upwards.

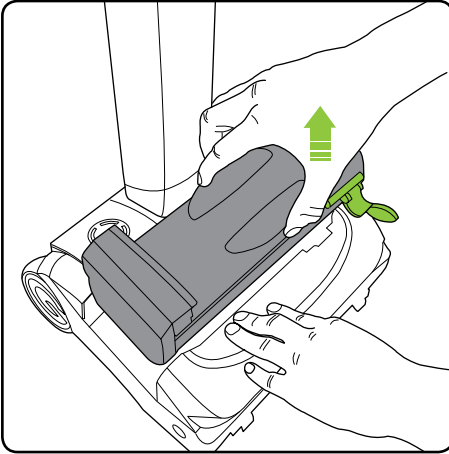


Plug the charger into the mains and connect it to the battery. Switch on at the mains.

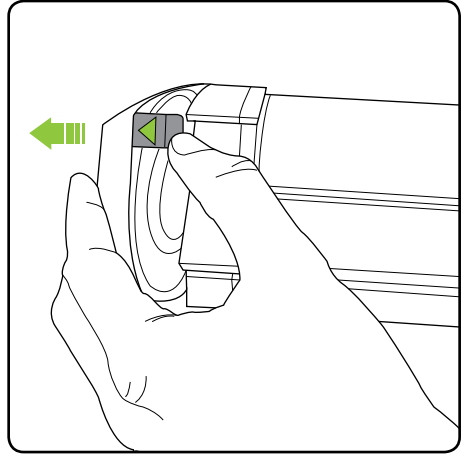


The battery can be charged from flat in 4 hours. The state of charge indicator will show 4 solid green lights when it is charged. It is OK to charge for 1 hour for a burst of cleaning. Replace the battery by sliding it down into the head assembly. It will click into place.

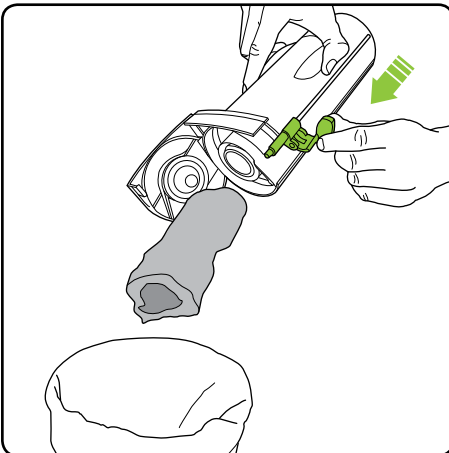
Emptying the bin



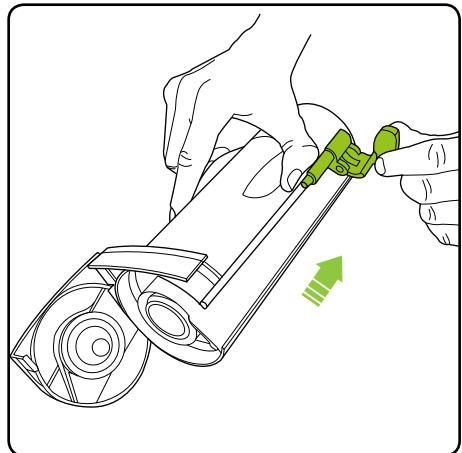
Holding onto the AirRam with one hand, pull the bin handle and lift the bin out of the AirRam.



Release the latch with the green arrow, to pull open the bin lid.

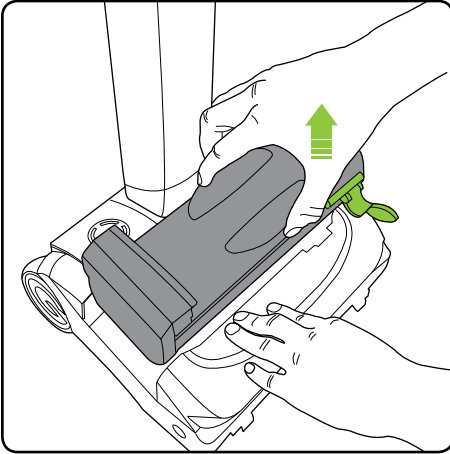


Hold the AirRam's bin over a rubbish bin and push the green lever towards the lid to empty the dirt.

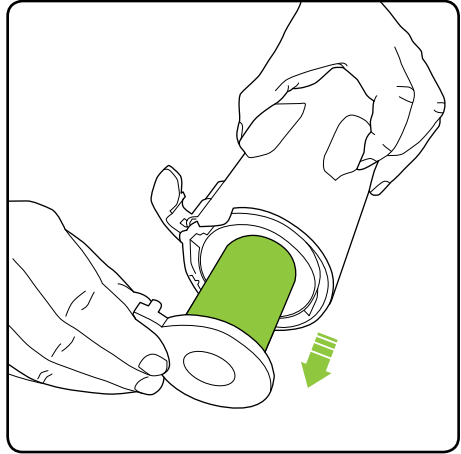


Pull the green lever back towards the bottom of the bin. Close the bin lid and reinsert the bin into the AirRam.

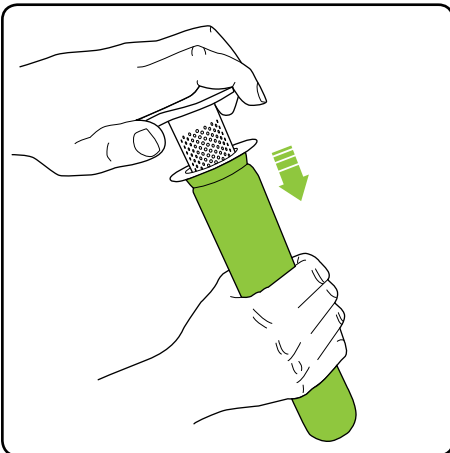
Cleaning the filters - do this once a month or more frequently depending on use.



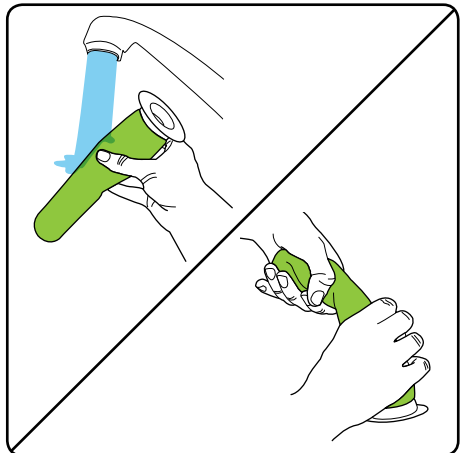
Holding onto the AirRam with one hand, pull the bin handle and lift the bin out of the AirRam.



Pull the filter out of the filter housing. Tap the dirt from the filter and tip any dirt from the filter housing. Wash the filter if necessary.

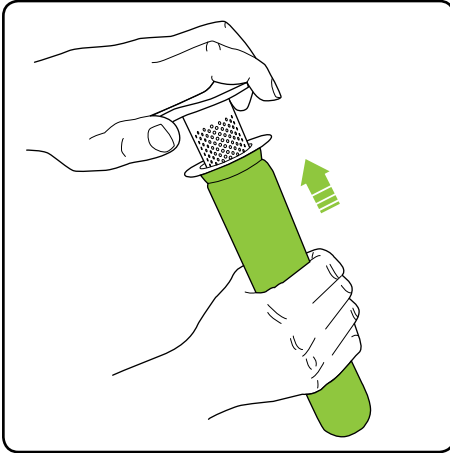


Remove the filter from the inner shroud, by twisting and pulling. Tap the inner shroud over a bin to remove any excess dirt.

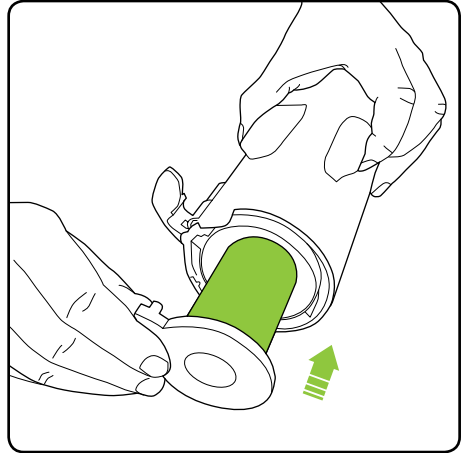


Wash the filter under a tap. Squeeze out any excess water then let it **dry completely** before reinserting into the AirRam. Recommended water temp 40°C/104°F, do not use detergent. **Never put bin back without filter inside. You could damage the motor.**

Replacing the filters

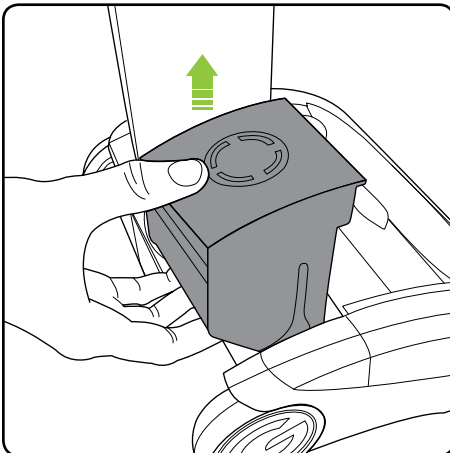


Slide the filter onto the inner shroud.

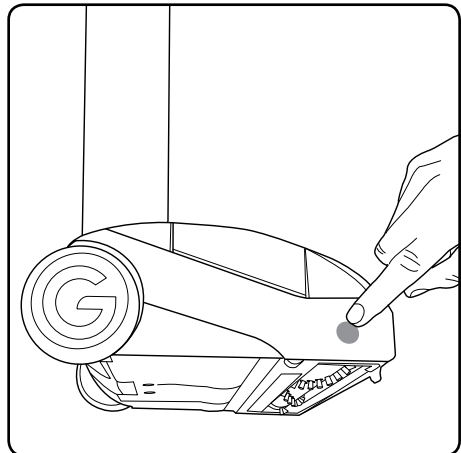


Slide the filter and inner shroud into the filter housing.

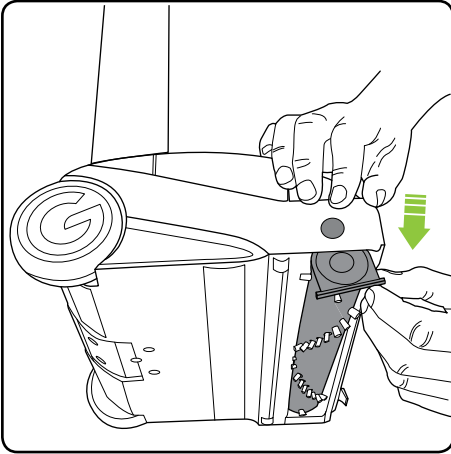
Removing and cleaning the brush bar



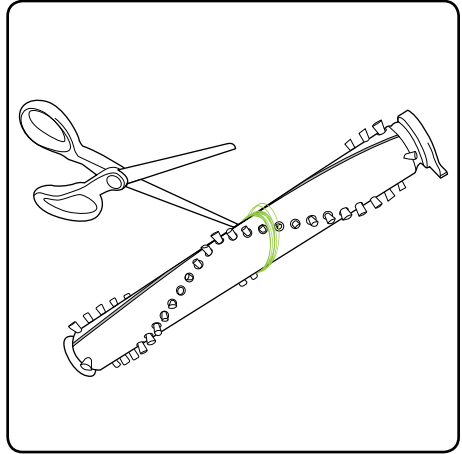
If the brush bar jams during use, the AirRam will stop and the LEDs will appear red. Before checking for a blockage, remove the battery.



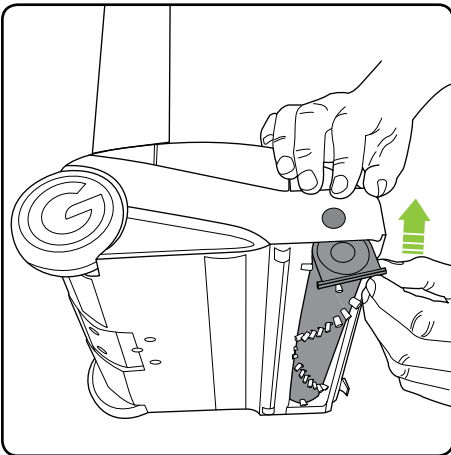
Rest the AirRam on its side and locate the brush bar button on the right hand side. Press the button inwards and then pull the brush bar out from the bottom of the AirRam.



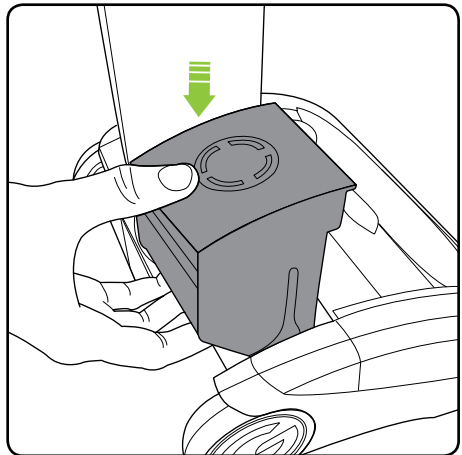
The brush bar can now be removed, starting at the button end.



To remove hair from the brush bar, run an open pair of scissors down the groove to cut the hair, then pull it out.

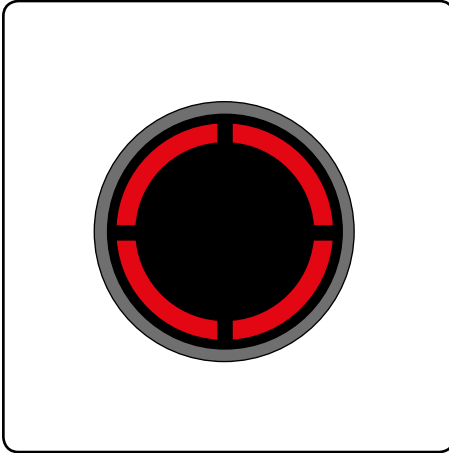


Re-insert the brush bar, starting by the end furthest away from the button. Then line up and push the brush bar into the AirRam until it clicks into place.

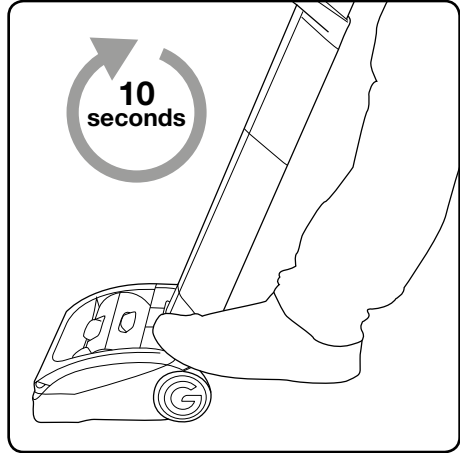


Replace the battery by sliding it down **into the head assembly**. It will click into place.

Clearing a jam / fault



If the brush bar jams during use, the AirRam will stop and the LEDs will appear red. You will need to remove and clean the brush bar (see page 25).



The AirRam will not re-start until the red lights go out. This will take ten seconds.

If the problem persists, follow the troubleshooting instructions below.

Troubleshooting


AirRam is not cleaning well	<ol style="list-style-type: none"> 1. Empty the bin 2. Check bin is correctly fitted 3. Check filter is correctly fitted 4. Clean and/or replace filter 5. Check brush bar fitment
AirRam has stopped or won't work	<ol style="list-style-type: none"> 1. Charge battery 2. Clear debris from brush bar
Battery will not charge	<ol style="list-style-type: none"> 1. Check the charger is correctly connected to the battery and mains supply 2. Check wall socket
<p>If this doesn't solve your problem don't worry, we will help. Please refer to the back of this manual for your local distributor's contact details.</p>	

Product Care

Your Gtech AirRam doesn't need much maintenance: keep the filters clean, keep the brush bar tangle-free and charge the battery. Wipe it with a dry cloth if it gets dirty, including under the bin.

AIRRAM TECHNICAL SPECIFICATION

Battery model	103A022
Battery	22V 2000mAh Li-Ion
Charging period	4 hours
Battery charger output	27V DC 500mA
Weight	3.2kg

The  symbol indicates that this product is covered by legislation for waste electrical and electronic products (EN2002/96/EC).

When the vacuum has reached the end of its life, it and the Li-Ion battery it contains should not be disposed of with general household waste. The battery should be removed from the vacuum and both should be disposed of properly at a recognised recycling facility.

Call your local council, via amenity site, or recycling centre for information on the disposal and recycling of electrical products.



FOR HOUSEHOLD USE ONLY

WARRANTY – TERMS AND CONDITIONS

If your Gtech vacuum cleaner breaks, don't worry, we're here to help. Contact your local distributor for assistance.

The warranty on your vacuum cleaner is 2 years from date of purchase.

WHAT ISN'T COVERED

Gtech or its authorised agents does not guarantee the repair or replacement of a product as a result of:

- Normal wear and tear (e.g. filters, brush bar)
- Accidental damage, faults caused by negligent use or care, misuse, neglect, careless operation or handling of the vacuum cleaner which is not in accordance with the vacuum cleaner operating manual.
- Blockages - please refer to the operating manual for details of how to unblock your vacuum cleaner.
- Use of the vacuum cleaner for anything other than the normal domestic household purposes.
- Use of parts and accessories which are not Gtech genuine components.
- Faulty installation (except where installed by Gtech or its authorised agents)
- Repairs or alterations carried out by parties other than Gtech or its authorised agents.

SUMMARY

- The guarantee becomes effective at the date of purchase (or the date of delivery if this is later).
- You must provide proof of delivery/purchase before any work can be carried out on the vacuum cleaner. Without this proof, any work carried out will be chargeable. Please keep your receipt or delivery note.
- All work will be carried out by Gtech or its authorised agents.
- Any parts which are replaced will become the property of Gtech.
- The repair or replacement of your vacuum cleaner is under guarantee and will not extend the period of guarantee.

TÄRKEÄT SUOJATOIMET:



TÄRKEÄÄ: LUE KAIKKI OHJEET ENNEN KÄYTTÖÄ. SÄILYÄ OHJEET TULEVAA KÄYTTÖÄ VARTEN.



Älä käytä sateessa tai jätä sateen ajaksi ulos.



VAROITUS: Yleisiä varotoimenpiteitä tulee noudattaa aina sähkölaitteita käytettäessä. Näihin kuuluvat seuraavat tulipalon, sähköiskun tai vammautumisen riskiä vähentävät toimenpiteet:

Henkilökohtainen turvallisuus:

- Säilytä kuivassa paikassa sisätiloissa lasten ulottumattomissa.
- Käytä aina vastuullisesti. Tätä laitetta voivat käyttää valvonnan alaisena tai laitteen turvalliseen käyttöön opastettuna, riskit tiedostaen, 8 vuotta täyttäneet lapset ja henkilöt, joiden liikuntakyvyssä, aisteissa tai henkisessä tilassa on rajoituksia. Sama koskee vähäisen kokemuksen tai tietämyksen omaavia henkilöitä.
- Älä anna lasten leikkiä laitteella. Laitetta käytävien tai sitä huoltavien lasten tulee olla valvonnan alaisina.
- Käytä vain valmistajan suosittelemia, tässä käyttöohjeessa kuvailtuja lisävarusteita. Väärinkäytökset tai muiden kuin suositeltujen lisäosien ja -varusteiden käyttö voi aiheuttaa vammoja.
- Noudata erityistä varovaisuutta siivotessasi portaita.
- Pidä laite ja lisävarusteet loitolla kuumilta pinoilta.
- Älä tuki tai peitä laitteen aukkoja tai estä ilman kulkua. Pidä aukot avoinna, älä päästä niihin pölyä, nukkaa, kankaita, sormia (tai muita ruumiinosia).
- Pidä erityisesti hiukset loitolla aukoista ja liikkuvista osista.

Sähköturvallisuus:

- Käytä vain Gtechin toimittamia akkuja ja latureita.
- Älä muokkaa laturia millään tavoin.

- Laturi on suunniteltu tietyllä jännitteelle. Tarkista aina, että verkkojännite on sama kuin ohjearvolaatassa. Tietyllä akkuyksikölle soveltuva laturi voi aiheuttaa tulipaloriskin toisen akkuyksikön kanssa käytettynä. Älä käytä laturia ikinä toisen laitteen kanssa tai yritä ladata tätä tuotetta toisella laturilla.
- Tarkista laturin johto ennen käyttöä vaurion tai kulumisen merkkien varalta. Vaurioitunut tai sotkuinen laturin johto lisää tulipalon ja sähköiskun riskiä.
- Älä väärinkäytä laturin johtoa.
- Älä ikinä kannata laturia johdon varassa.
- Älä vedä johtoa sen poistamiseksi pistorasiasta. Tartu pistokkeeseen ja vedä poistaaksesi se pistorasiasta.
- Älä kääri johtoa laturin ympäri säilytyksen ajaksi.
- Pidä laturin johto loitolla kuumilta pinoilta ja terävistä reunoista.
- Virtalähteen johtoa ei voi vaihtaa uuteen. Jos johto vaurioituu, laturi tulee hävittää ja vaihtaa uuteen.
- Älä käsittele laturia tai laitetta kostein käsin.
- Älä säilytä tai lataa laitetta ulkotiloissa.
- Laturi tulee poistaa pistorasiasta ennen akun irrottamista, puhdistamista tai laitteen huoltoa.

Akun turvaohjeet:

- Tämä laite sisältää Li-Ion-akkuja; **älä polta akkuja tai altista niitä korkeille lämpötiloille**, sillä ne saattavat räjähtää.
- Akusta ulos tuleva neste saattaa aiheuttaa ärsytystä tai palovammoja.

- Hätätapauksessa hae ammattiapua välittömästi!
- Akun kennot voivat vuotaa äärimmäisissä olosuhteissa. Älä koske nesteisiin, joita akusta vuotaa. Jos nestettä pois saippualla ja vedellä. Jos nestettä joutuu iholle, pese se välittömästi pois saippualla ja vedellä. Jos nestettä joutuu silmiin, huuhto niitä välittömästi puhtaalla vedellä vähintään 10 minuutin ajan ja hakeudu sairaanhoitoon. Käytä käsineitä käsitellessäsi akkua ja hävitä se paikallisten säännösten mukaisesti.
- Akun napojen oikosulku voi aiheuttaa palovammoja tai tulipalon.
- Kun akkuyksikkö ei ole käytössä, pidä se loitolla paperiliittimistä, kolikoista, avaimista, nauloista, ruuveista tai muista pienistä metalliesineistä, jotka voisivat muodostaa yhteyden akun napojen välille.
- Kun hävität laitteen, poista akku ja hävitä se turvallisesti paikallisten säännösten mukaisesti.

Huolto:

- Ennen kuin käytät laitetta ja kun käytät sitä sen saatua iskun, tarkasta kuluman tai vaurioitumisen merkit ja korjaa, mikäli tarpeen.
- Älä käytä laitetta, mikäli jokin sen osa on vaurioitunut tai viallinen.
- Vain valtuutetun huoltajan tai soveltuvan ammattipätevyyden omaavan henkilön tulee tehdä korjaustöitä, ja ne tulee tehdä soveltuvia turvamääräyksiä noudattaen. Epäpätevien henkilöiden korjaustyöt voivat olla vaarallisia.
- Älä ikinä muokkaa laitetta millään tavoin, sillä tämä saattaa lisätä henkilövahingon riskiä.
- Käytä vain Gtechin toimittamia tai suosittelemia vara- tai lisäosia.

Käyttötarkoitus:

- Tämä laite on suunniteltu vain kotitalouksien pölynimurikäyttöön.
- Älä imuroi nesteitä tai käytä kosteilla pinnoilla.

- Älä imuroi mitään syttyvää, palavaa tai savuavaa.
- Käytä vain tässä ohjekirjassa kuvatulla tavalla.
- Älä käytä betonilla, öljysoralla tai muilla karheilla pinnoilla.
- Harjatanko voi vaurioittaa tiettyjä lattiapintoja. Ennen kuin imuroit lattiaa tai mattoja, tarkasta lattiapäälysteen valmistajan suositukset siivous- ja puhdistusohjeista.
- Saattaa vahingoittaa herkkiä tekstiilejä tai verhoiluja. Harvaan kudottuihin mattoihin ja päällisiin sekä irrallisiin lankoihin tulee soveltaa erityistä varovaisuutta. Mikäli epäilet, testaa ensin kohtaan, joka ei ole selkeästi näkyvillä.
- Gtech AirRam on suunniteltu puhdistamaan useita erilaisia lattiapintoja ilman tarvetta asetusten muuttamiselle. Eräät pinnat eivät kuitenkaan sovellu siivoukseen pyörivällä harjalla. Tällaisia ovat mm. nukka- ja karvamatot, mattojen hapsut tai rispaantuneet, langanpätkiä sisältävät matot.
- AirRamia voidaan kuitenkin käyttää tällaisten pintojen puhdistamiseen poistamalla harjatanko sivuilla 39 ja 35 esitetyllä tavalla ja harjatangon reiän suojaa käyttämällä. Tätä asetusta tulisi käyttää myös parhaan suorituskyvyn saavuttamiseen kovilla latioilla, joissa on syviä uurteita.
- AirRamissa on jatkuvasti pyörivä harjatanko. Älä jätä puhdistusyksikköä yhteen kohtaan ikinä pitkäksi ajaksi, sillä tämä voi vaurioittaa lattiapinnoitetta.

VAROITUS:

- Älä käytä laitteen pintojen puhdistamiseen vettä, liuottimia tai kiilloitteita. Puhdista kuivalla kankaalla.
- Älä ikinä upota yksikköä veteen, äläkä puhdista astianpesukoneessa.
- Älä ikinä käytä laitetta, mikäli suodatin ei ole paikallaan.

Kiitos, että valitsit Gtech AirRamin

“Perustin Gtechin helppokäyttöisten ja työstään loistavasti suoriutuvien tuotteiden luomiseksi. Mielenpiteesi on meille tärkeä. Käytä hetki aikaa kirjoittaaksesi arvostelu AirRamista sen kaupan verkkosivulle, jolta ostit tuotteen. Käytämme palautettasi tuotteidemme ja palveluidemme kehittämiseen ja kertoaksemme muille ihmisille, miltä Gtech-perheeseen kuuluminen tuntuu.”

Nick Grey – Keksijä, Gtechin omistaja

Pakkauksen sisältö

1 Suulakeyhdistelmä
(Suodatin, akku
ja säiliö ovat jo
paikoillaan)

2 Alempi kahva
x 2 osaa

3 Ylempi kahva
x 2 osaa

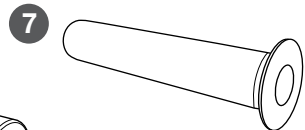
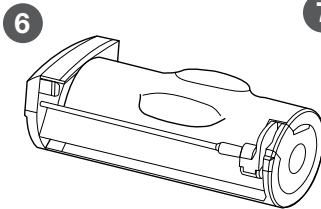
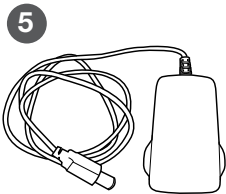
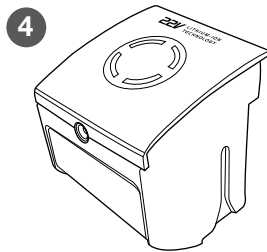
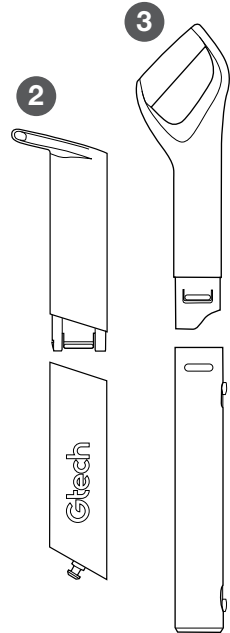
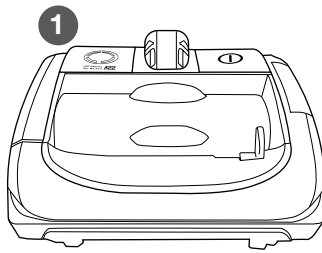
4 Akku

5 Laturi

6 Säiliö

7 Suodatin

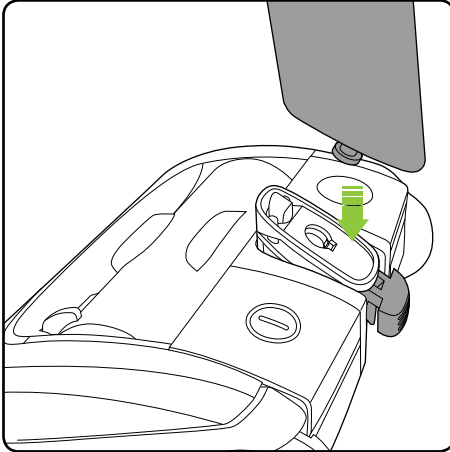
8 Tangon harjareian
suoja



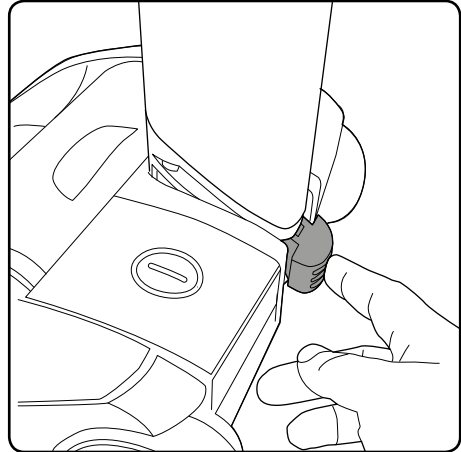
TUOTTEEN SARJANUMERO:

Numero löytyy tuotteen pohjasta

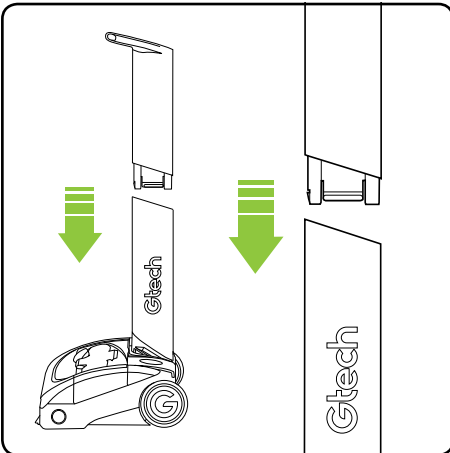
Kokoaminen



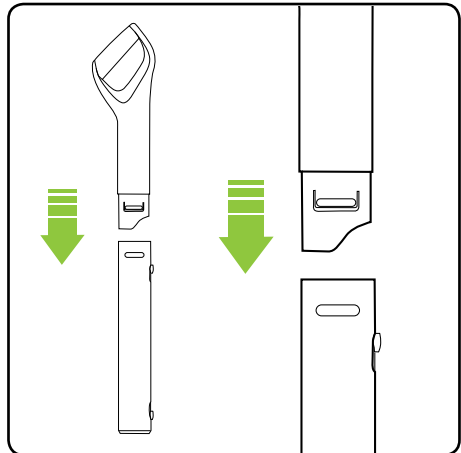
Kiinnittääksesi alakahva suulakeyhdistelmään, aseta alakahvan metallilitin nivelen haarukan reikään. Varmista, että vihreä lukituskiinnitin ei ole lukittu, jotta alakahva sopii paikoilleen.



Varmista, että alakahva on täysin tasoissa haarukkaa vasten. Seuraavaksi paina vihreä lukituskiinnitin suulakeyhdistelmän taakse.

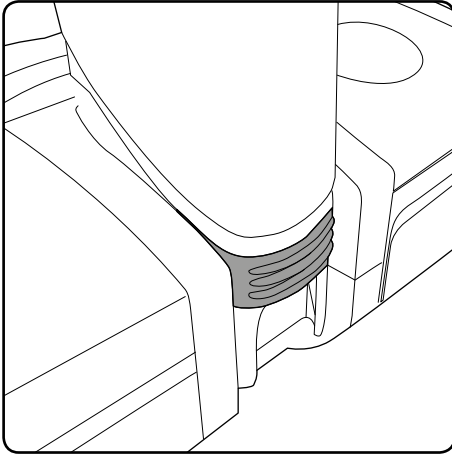


Sovita alakahvan kaksi osaa yhteen yllä olevan kuvan mukaisessa suunnassa. Ne sopivat yhteen vain yhdellä tavalla. Osat napsahtavat paikalleen ja pysyvät kiinnitettyinä.



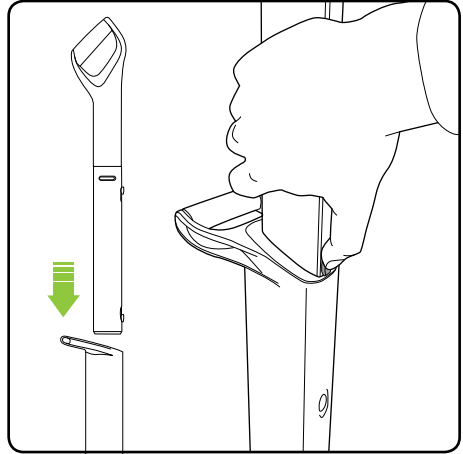
Sovita yläkahvan kaksi osaa yhteen yllä olevan kuvan mukaisessa suunnassa. Ne sopivat yhteen vain yhdellä tavalla. Osat napsahtavat paikalleen ja pysyvät kiinnitettyinä.

Kokoaminen (jatkuu)



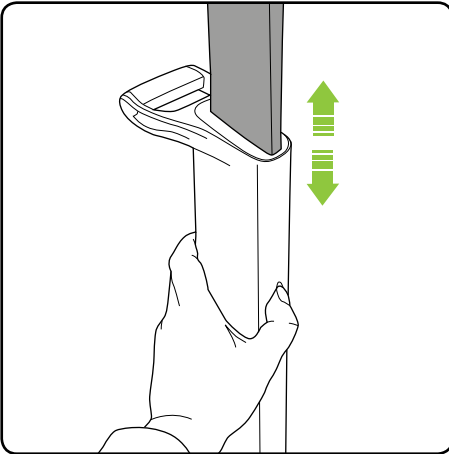
Kun vihreä lukituskiinnitin on asetettu paikalleen oikein, se napsahtaa ja pitää alakahvan paikallaan. Mikäli koottu kahva pitää poistaa, kiinnitin voidaan vetää tulos alakahvan avaamiseksi.

Vihreä lukituskiinnitin on pysyvästi kiinni kootussa kahvassa.



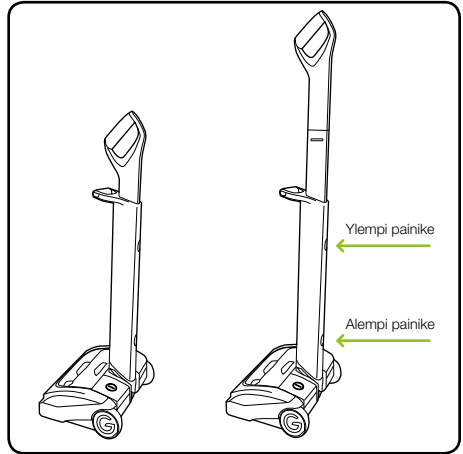
Aseta yläkahva alakahvan sisään. Sinun tulee painaa yläkahvan painiketta, jotta se sopii sisään. Kun se liukuu alas, kuulet sen napsahtavan sijoilleen.

Säilytys



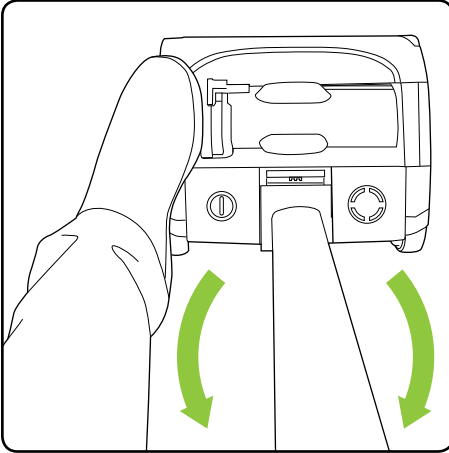
Lyhentääksesi tai jatkaaksesi yläkahvaa, paina alakahvan painiketta. Näin yläkahvan lukitus avautuu.

Tämän jälkeen yläkahva liukuu ylös tai alas tarpeen mukaan.

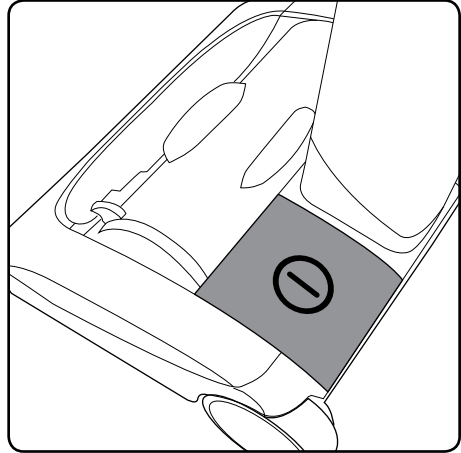


Yläkahva voidaan asettaa kahteen tilaan: alas säilytystä ja ylös käyttöä varten. Asettaaksesi kahvaa alemmas, vapauta ylempi painike. Nostaaksesi kahvaa säilytystilasta, vapauta alempi painike.

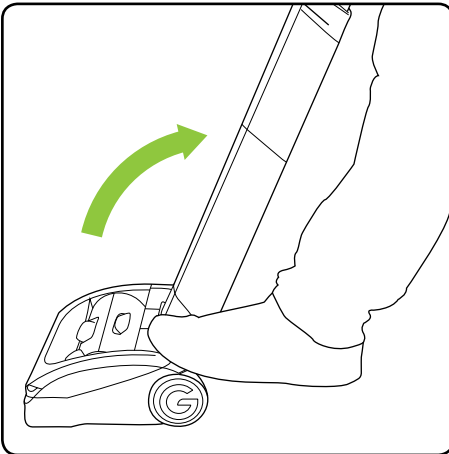
Käyttö



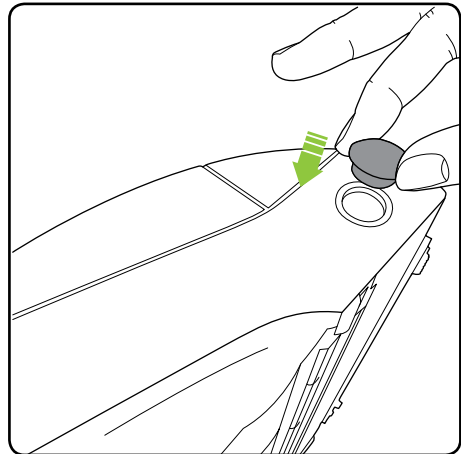
Aseta jalkasi AirRamin suulakeyhdistelmän päälle, mutta älä paina virtapainiketta. Vedä kahvaa taaksepäin.



Virtapainike on AirRamin suulakeyhdistelmän vasemmalla puolella.

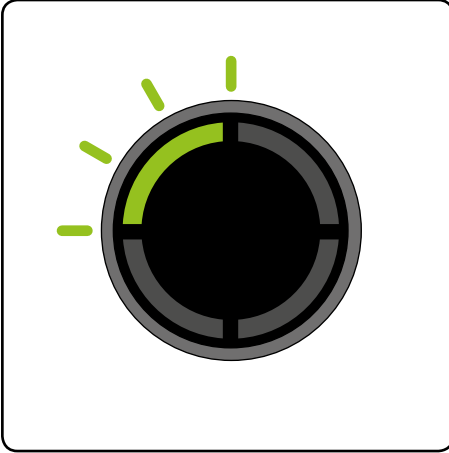


Paina virtapainiketta jalallasi kytkeäksesi AirRam päälle.

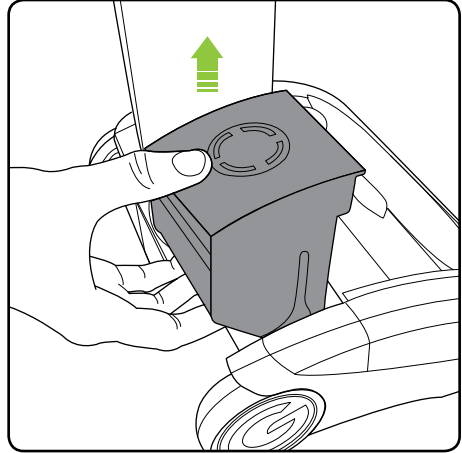


Jotta saat parhaan suorituskyvyn kovapintaisille ja rakoisille lattioille, poista harjaosa sivulla 39 esitetyn mallin mukaan. Aseta tangon harjareian suoja suulakeyhdistelmän sivulle yllä olevan kuvan mukaisesti.

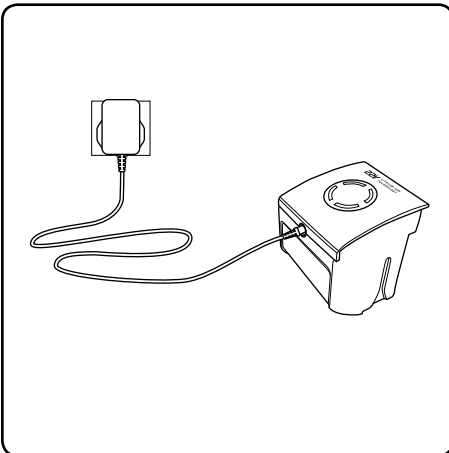
Akun lataaminen



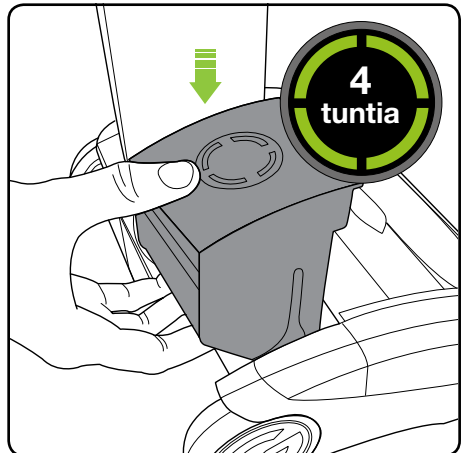
Kun lataustilan osoitin alkaa vilkuttaa yhtä vihreää LED-valoa, lataa akku.



Akku voidaan ladata joko sen ollessa sisällä AirRamissa tai se ollessa poistettuna laitteesta. Poistaaksesi akun, purista alla olevaa salpaa ja vedä ylös.

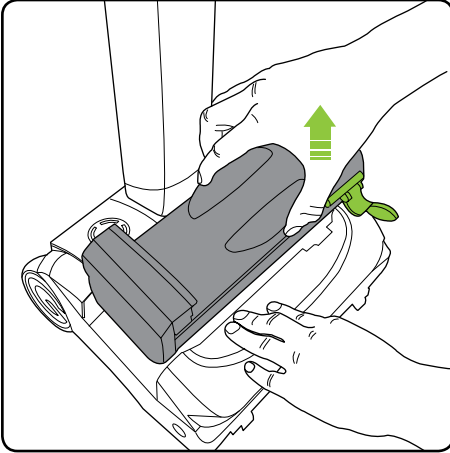


Kytke laturi verkkovirtalähteeseen ja yhdistä se akkuun. Varmista, että verkkovirtalähde on päällä.

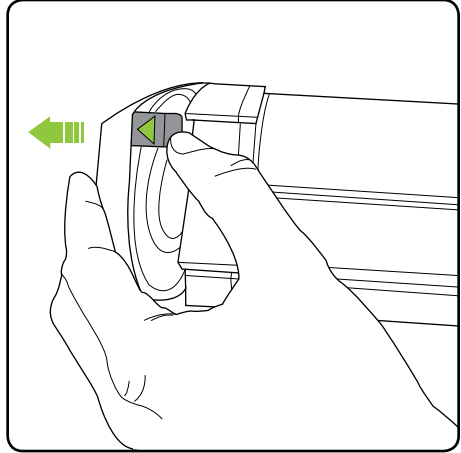


Tyhjä akku latautuu 4 tunnissa. Akun ollessa täysin ladattu, lataustilan osoittimessa palaa 4 vihreää valoa, jotka eivät vilku. Akkua voi ladata tunnin verran lyhyttä siivousta varten. Vaihda akku liu'uttamalla se suulakeyhdistelmään. Se napsahtaa sijoilleen.

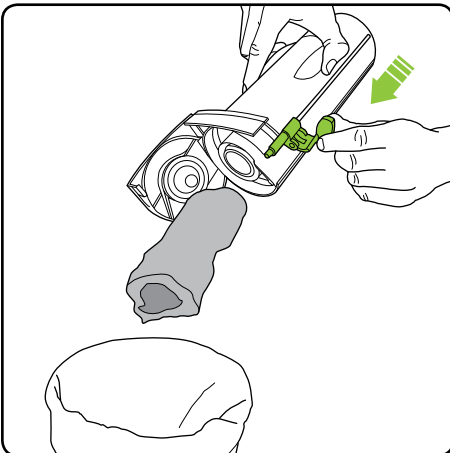
Säiliön tyhjennys



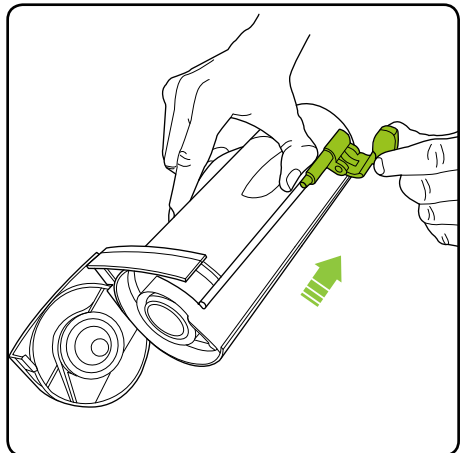
Pidä AirRamista kiinni yhdellä kädellä, vedä säiliön kahvasta ja nosta säiliö irti AirRamista.



Vapauta salpa vihreällä nuolella avataksesi säiliön kansi.

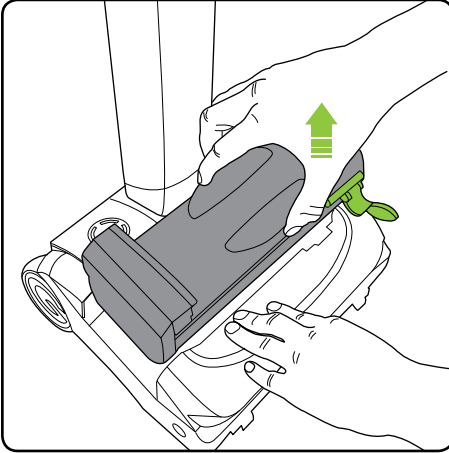


Pidä AirRamin säiliötä roska-astian yllä ja paina vihreää vipua kohti kantta poistaaksesi roskat.

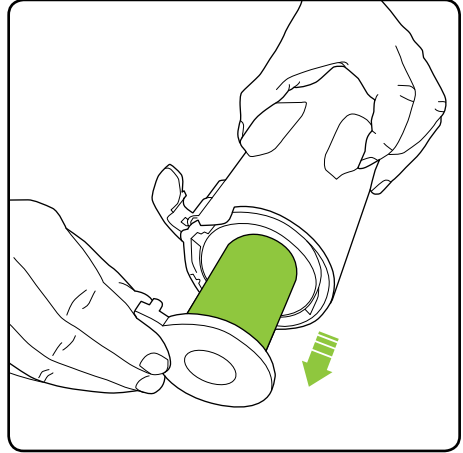


Vedä vihreää vipua taakse säiliön pohjaa kohti. Sulje säiliön kansi ja aseta säiliö takaisin AirRamiin.

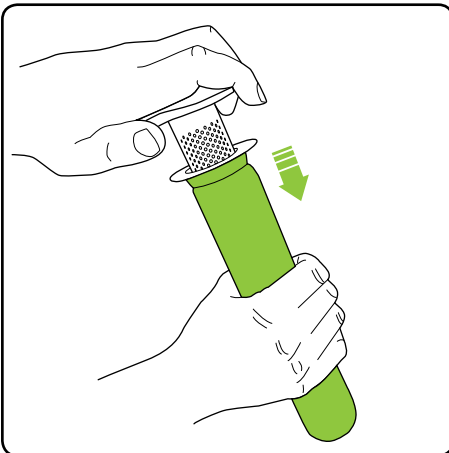
Suodattimien puhdistus - tee tämä kerran kuukaudessa tai käytöstä riippuen useammin.



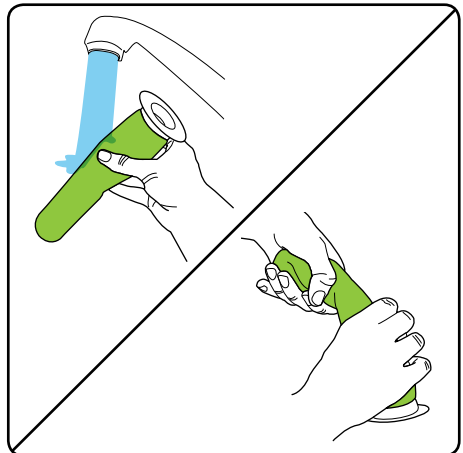
Pidä AirRamista kiinni yhdellä kädellä, vedä säiliön kahvasta ja nosta säiliö irti AirRamista.



Vedä suodatin ulos suodatinkapselista. Poista lika suodattimesta koputtamalla ja kaada lika pois suodatinkapselista. Mikäli tarpeen, pese suodatin.

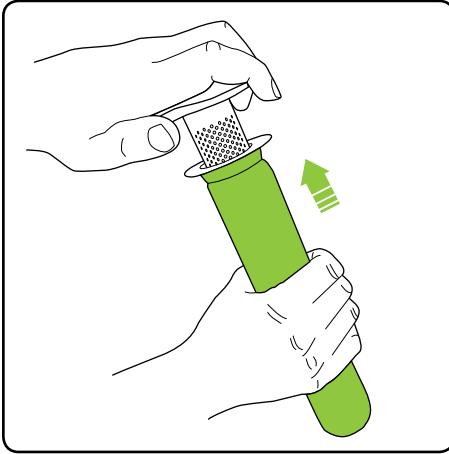


Poista suodatin sisävaipasta kääntämällä ja vetämällä. Koputa sisävaippaa roska-astian yllä poistaaksesi lika.

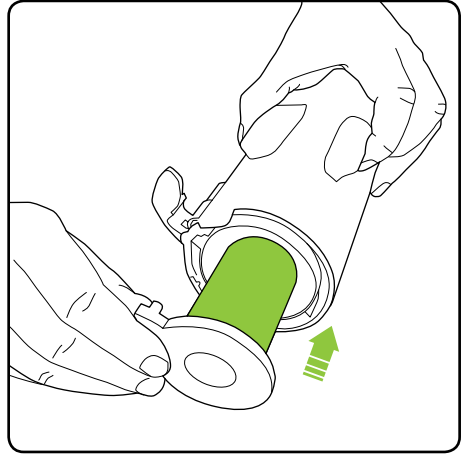


Pese suodatin vesihanalla. Purista irttava vesi pois ja anna sen **kuivua täysin** ennen asettamista takaisin AirRamiin. Veden suosituslämpötila on 40°C/104°F. **Älä käytä pesuainetta. Älä aseta säiliötä takaisin paikalleen ilman suodatinta. Tämä voi vahingoittaa moottoria.**

Suodattimien vaihto

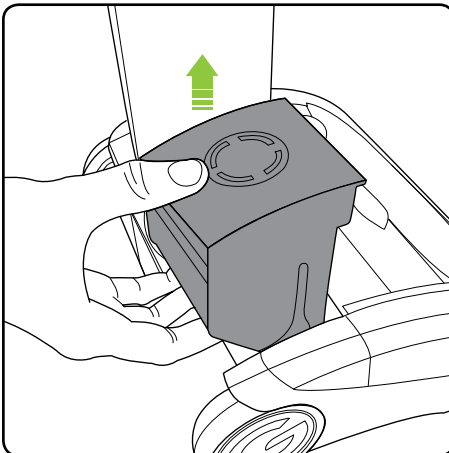


Liu'uta suodatin sisävaippaan.

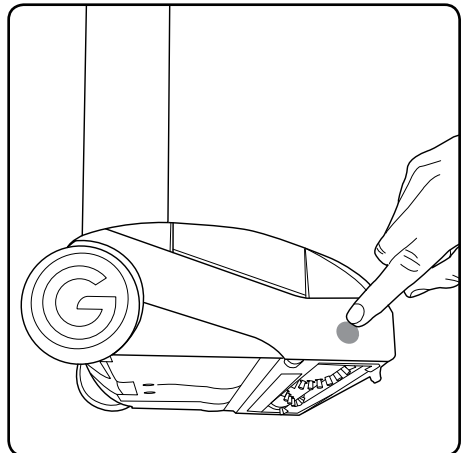


Liu'uta suodatin ja sisävaippa suodatinkapseliin.

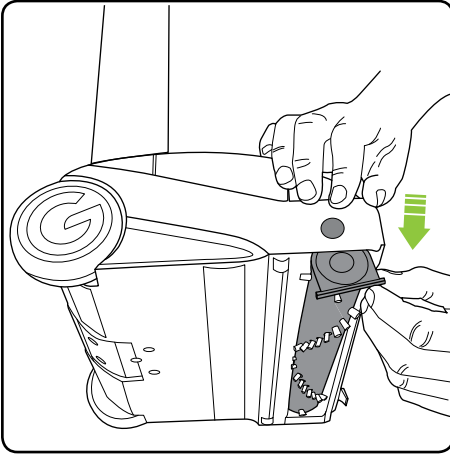
Harjatangon poisto ja puhdistus



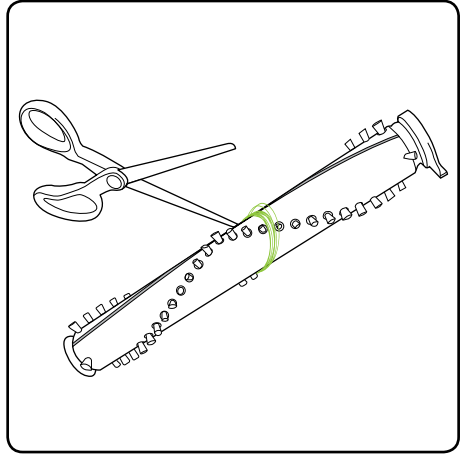
Jos harjatanko jumiutuu käytön aikana, AirRam sammuu ja LED-valot syttyvät punaisina. Ennen kuin tarkistat mahdollisen tukoksen, poista akku.



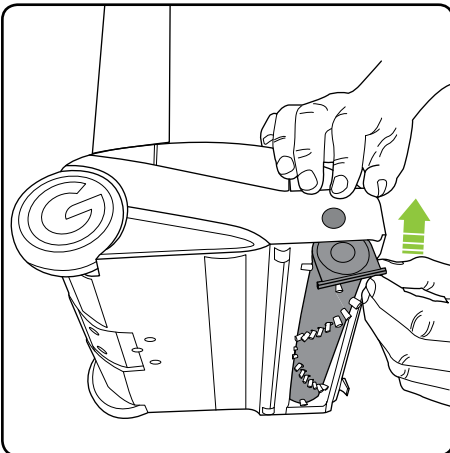
Käännä AirRam kyljelleen ja etsi harjatangon painike sen oikealta reunalta. Paina painiketta sisään ja vedä harjatanko ulos AirRamin pohjasta.



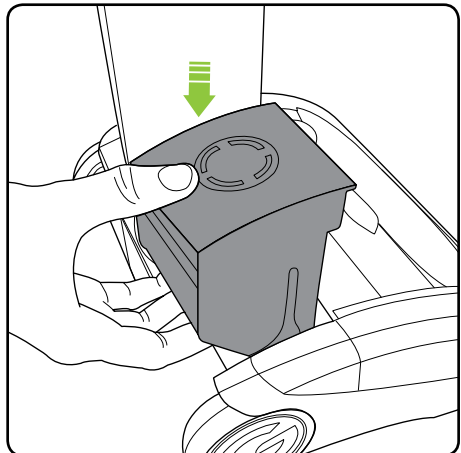
Harjatanko on nyt poistettavissa painikkeen puoleisesta päästä aloittaen.



Poistaaksesi karvat harjatangosta, liikuta avatussa asennossa olevia saksia kierrettä myöten leikataksesi ja vetääksesi karvat ulos.

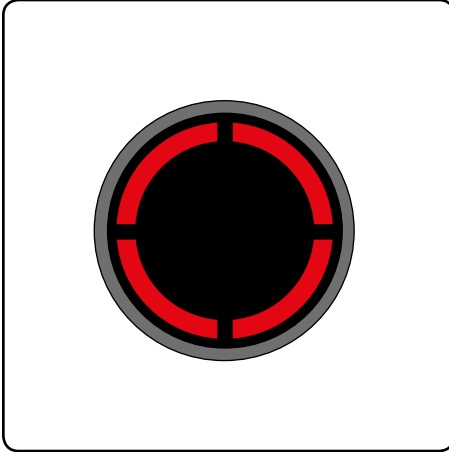


Aseta harjatanko uudelleen paikalleen aloittaen siitä päästä, joka on kauimpana painikkeesta. Aseta harjatanko kohdilleen ja paina sitä AirRamiin kunnes se napsahtaa paikalleen.



Vaihda akku liu'uttamalla se **suulakeyhdistelmään**. Se napsahtaa sijoilleen.

Juuttumisen / vian selvittäminen



Jos harjatanko jumiutuu käytön aikana, AirRam sammuu ja LED-valot syttyvät punaisina. Sinun tulee poistaa ja puhdistaa harjatanko (katso sivu 39).



AirRam ei käynnisty uudelleen ennen kuin punaiset valot sammuvat. Tässä kestää kymmenen sekuntia.

Jos ongelma jatkuu, seuraa alla olevia vianetsinnän ohjeita.

Vianetsintä


AirRam ei puhdistu hyvin	<ol style="list-style-type: none"> 1. Tyhjennä säiliö 2. Varmista, että säiliö on oikein paikallaan 3. Varmista, että suodatin on oikein paikallaan 4. Puhdista ja/tai vaihda suodatin 5. Tarkasta harjatangon asennus
AirRam on sammunut tai ei toimi	<ol style="list-style-type: none"> 1. Lataa akku 2. Puhdista roskat harjatangosta
Akku ei lataudu	<ol style="list-style-type: none"> 1. Tarkasta, että laturi on yhdistetty akkuun ja verkkovirtalähteeseen oikein 2. Tarkasta pistorasia
<p>Mikäli tämä ei ratkaise ongelmaasi, ei huolta, me autamme. Paikallisen jälleenmyyjäsi tiedot löytyvät tämän ohjeen takaosasta.</p>	

Hoito-ohjeet

Gtech AirRam ei tarvitse juuri hoitoa: pidä suodattimet puhtaana, harjatanko irti vyyhdeistä ja akku ladattuna. Pyyhi tuote kuivalla kankaalla jos se likaantuu, myös säiliön alta.

AIRRAM TEKNISET MÄÄRITELMÄT

Akun malli	103A022
Akku	22V 2000mAh Li-Ion
Latausjakso	4 tuntia
Laturin ulostulo	27V DC 500mA
Paino	3,2kg

Symboli  osoittaa, että tätä tuotetta koskee sähköisten ja elektronisten laitteiden lainsäädäntö (EN2002/96/EC).

Kun imurin käyttöikä on päättynyt, ei sitä eikä sen sisältämää Li-Ion-akkua tule hävittää tavallisen kotitalousjätteen mukana. Akku tulee poistaa imurista ja sekä imuri että akku tulee poistaa käytöstä toimittamalle ne asianmukaiseen kierrätyspisteeseen.

Sähkölaitteiden hävittämisestä ja kierrättämisestä saat lisätietoa ottamalla yhteyttä paikallisiin jätehuoltoviranomaisiin.



VAIN KOTITALOUSKÄYTTÖÖN

TAKUU - KÄYTTÖEHDOT

Jos Gtech-imurisi rikkoutuu, älä huoli, me autamme sinua. Ota yhteyttä paikalliseen jälleenmyyjään saadaksesi apua.

Imurisi takuu on 2 vuotta ostopäivästä lähtien.

MITÄ TAKUU EI KATA

Gtech tai sen valtuuttamat edustajat eivät takaa tuotteen korjaamista tai vaihtamista seuraavissa tapauksissa:

- Normaali kuluminen (esim. suodattimet, harjapalkki).
- Tapaturmainen vahingoittuminen, viat, jotka johtuvat välinpitämättömästä käytöstä, väärinkäytöstä, laiminlyönnistä, huolimattomasta käytöstä tai imurin käsittelystä, joka ei ole imurin käyttöohjeen mukainen.
- Tukokset - katso käyttöohjeesta lisätietoja, miten poistaa imurisi tukokset.
- Imurin käyttö muuhun kuin normaaliin kotikäyttöön.
- Osien ja lisävarusteiden käyttö, jotka eivät ole Gtechin aitoja osia.
- Virheellinen asennus (paitsi jos Gtech tai sen valtuuttamat edustajat ovat asentaneet sen).
- Jos tuotetta on korjannut tai muuttanut joku muu kuin Gtech tai sen valtuuttama edustaja.

TIIVISTELMÄ

- Takuu tulee voimaan ostopäivänä (tai toimituspäivänä, jos se on myöhemmin).
- Sinun on annettava todiste toimituksesta/ostosta ennen kuin imurille tehdään mitään. Ilman tätä todistusta, kaikki tehty työ veloitetaan. Säilytä kuitti tai toimitustodiste.
- Gtech tai sen valtuuttamat edustajat tekevät kaikki korjaustyöt.
- Kaikista korvatuista osista tulee Gtechin omaisuutta.
- Imurisi korjaaminen tai vaihtaminen tapahtuu takuuajana, eikä takuuajaa pidennetä.

VIKTIGE SIKKERHETSFORSKRIFTER:



VIKTIG: LES ALLE INSTRUKSJONENE FØR BRUK. TA VARE PÅ BRUKSANVISNINGEN FOR FREMTIDIG BRUK.



Ikke bruk den eller la den ligge utendørs mens det regner.



ADVARSEL: Grunnleggende sikkerhetsregler bør alltid overholdes ved bruk av elektrisk apparat for å redusere faren for brann, elektrisk støt eller alvorlig skade:

Personlig sikkerhet:

- Oppbevares innendørs på et tørt sted utilgjengelig for barn.
- Brukes alltid på ansvarlig vis. Dette apparatet kan brukes av barn fra 8 år, og av personer med redusert fysisk, sansemessig eller mental kapasitet, eller begrenset erfaring og kunnskap, hvis de har fått opplæring i, eller instruksjoner, om bruken av apparatet på en sikker måte og forstår farene som er involvert.
- Ikke la barn leke med apparatet; hold oppsikt med barn som bruker eller vedlikeholder apparatet.
- Bruk kun produsentens anbefalte tilbehør som beskrevet i denne bruksanvisningen; misbruk eller bruk av annet tilbehør eller vedlegg enn de som anbefales, kan utgjøre en risiko for personskade.
- Vær ekstra forsiktig når du rengjør trapper.
- Hold apparatet og tilbehøret vekk fra varme overflater.
- Ikke blokker apparatåpningene eller hindre luftstrømmen; Hold åpninger fri for objekter, inkludert støv, lo, klær, fingre (og alle kroppsdeler).
- Hold spesielt håret unna åpninger og bevegelige deler.

Elektrisk sikkerhet:

- Bruk kun batterier og ladere som leveres av Gtech.
- Laderen må aldri modifiseres på noen måte.
- Laderen er designet for en bestemt spenning. Kontroller alltid at

nettspenningen er den samme som det som er oppgitt på etiketten. En lader som passer for en type batteripakke kan skape brannfare når den brukes sammen med et annet batteri. Bruk aldri laderen sammen med et annet apparat eller forsøk å lade dette produktet med en annen lader.

- Før bruk, kontroller laderens ledning for tegn på skade eller aldring. En skadet eller viklet ladekabel øker risikoen for brann og elektrisk støt.
- Ikke utsett laderens ledning for store belastninger.
- Bær aldri laderen etter ledningen.
- Ikke dra i ledningen for å koble fra en stikkontakt; Ta tak i støpselet og trekk for å koble fra.
- Ikke surr ledningen rundt laderen når den skal lagres.
- Hold ladeledningen unna varme overflater og skarpe kanter.
- Strømledningen kan ikke byttes ut. Hvis ledningen er skadet, må laderen kasseres og erstattes.
- Ikke bruk laderen eller trimmeren når hendene dine er våte.
- Ikke oppbevar eller lad apparatet utendørs.
- Laderen må fjernes fra kontakten før du tar ut batteriet, rengjør eller vedlikeholder apparatet.

Batterisikkerhet:

- Dette apparatet inneholder Li-Ion batterier; **Ikke brenn batteriene eller eksponer dem for høye temperaturer**, siden de da kan eksplodere.
- Væske fra batteriet kan forårsake irritasjon eller brannskader.

- I en nødssituasjon, kontakt profesjonell hjelp umiddelbart!
- Lekkasje fra battericeller kan forekomme under ekstreme forhold. Ikke rør væske som lekker ut av batteriet. Hvis væsken kommer på huden, vask straks med såpe og vann. Hvis væsken kommer i øynene, skyll dem straks med rent vann i minst 10 minutter og oppsøk lege. Bruk hansker til å håndtere batteriet og kast det omgående i henhold til lokale bestemmelser.
- Kortslutning av batteriklemmene kan forårsake brannskader eller brann.
- Når batteriet ikke er i bruk, hold det vekk fra binders, mynter, nøkler, spikere, skruer eller andre små metallobjekter som kan skape en forbindelse fra en terminal til en annen.
- Når du kaster apparatet, fjern batteriet og kast det på en sikker måte i henhold til lokale forskrifter.

Service:

- Kontroller for tegn på slitasje og skader og reparer eller bytt etter behov, før du bruker maskinen.
- Ikke bruk apparatet hvis en del er skadet eller defekt.
- Reparasjoner skal utføres av en servicetekniker eller en kvalifisert person i samsvar med gjeldende sikkerhetsforskrifter. Reparasjoner av ukvalifiserte personer kan være farlig.
- Ikke endre apparatet på noen måte, siden dette kan øke risikoen for personskade.
- Bruk bare reservedeler eller tilbehør som leveres eller anbefales av Gtech.

Tiltenkt bruk:

- Dette apparatet er kun beregnet for tørr støvsuging i hjemmet.
- Ikke sug opp væske eller bruk på våte overflater.
- Ikke sug opp noe som er brannfarlig, brennende eller som røyker.

- Bruk kun som beskrevet i denne bruksanvisningen.
- Ikke bruk på betong, asfalt eller andre grove overflater.
- Børstestangen kan skade visse gulvflater. Før du støvsuger gulv, tepper eller tepper, må du kontrollere gulvproduzentens anbefalte rengjøringsanvisning.
- Kan skade delikat stoff eller møbeltrekk. Det må tas hensyn til løsevevde tepper og -belegg eller hvor det er løse tråder. Hvis du er i tvil, prøv på et lite synlig område først.
- Gtech AirRam er designet for å rengjøre et bredt utvalg av gulvflater uten å måtte endre innstillinger. Imidlertid kan noen overflater som delikate løsevevde tepper eller tepper, tasseltepper eller skadede tepper med eksponerte løse tråder ikke være egnet for rengjøring med en roterende børste.
- AirRam kan fortsatt brukes til å rengjøre slike overflater ved å fjerne børstestangen som vist på side 53 og 49 og bruk den medfølgende innsatsen i børstestangen. Denne innstillingen bør også brukes til å gi best ytelse på harde gulv med dype sprekker.
- AirRam har en konstant roterende børstestang. Ikke la rengjøringshodet stå på ett sted i lengre tid, siden dette kan skade gulvflaten.

ADVARSEL:

- **Ikke bruk vann, løsemidler eller poleringsmidler for å rengjøre utsiden av apparatet; tork med en tørr klut.**
- **Senk aldri enheten i vann og ikke rengjør i en oppvaskmaskin.**
- **Bruk aldri apparatet uten at filteret er montert.**

Takk for at du valgte en Gtech AirRam

“Jeg startet Gtech for å skape fornuftige, brukervennlige produkter som gjør en god jobb. Din mening er viktig for oss. Vennligst ta deg tid til å skrive en vurdering av AirRam på nettsiden til butikken du kjøpte den fra. Vi vil bruke tilbakemeldingen din til å forbedre våre produkter og tjenester og for at andre skal få vite hvordan det er å være en del av Gtech-familien.”

Nick Grey - Oppfinner og eier av Gtech

Esken inneholder

1 Montering av hovedenhet
(Filter, batteri og beholder er allerede på plass)

2 Nedre håndtak x 2 komponenter

3 Øvre håndtak x 2 komponenter

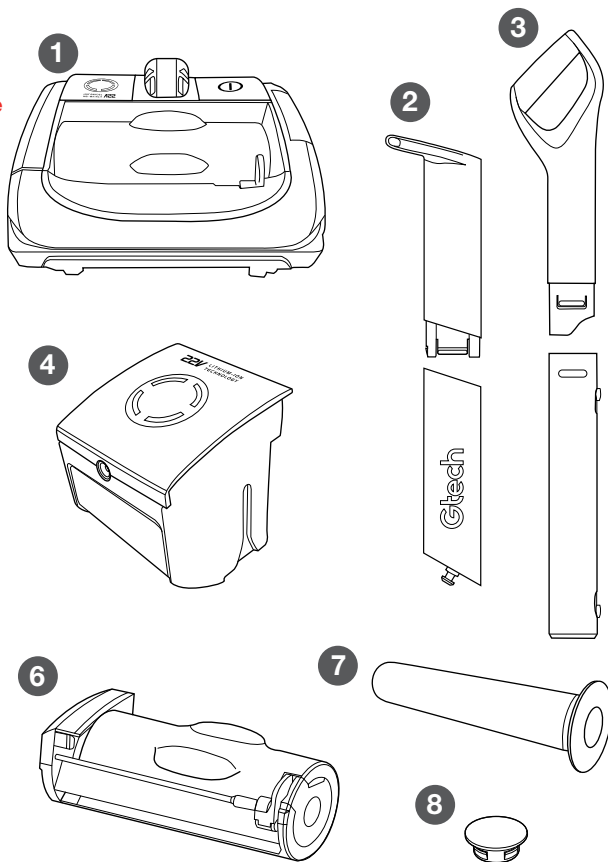
4 Batteri

5 Lader

6 Beholder

7 Filter

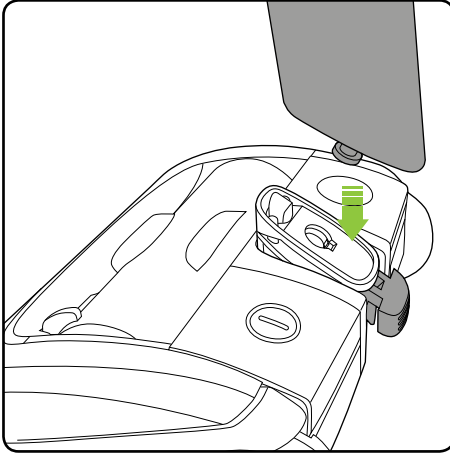
8 Børstestangsplugg



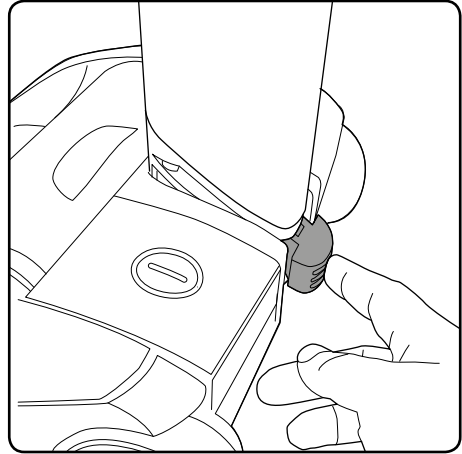
PRODUKTETS SERIENUMMER:

Du finner dette på undersiden av produktet ditt

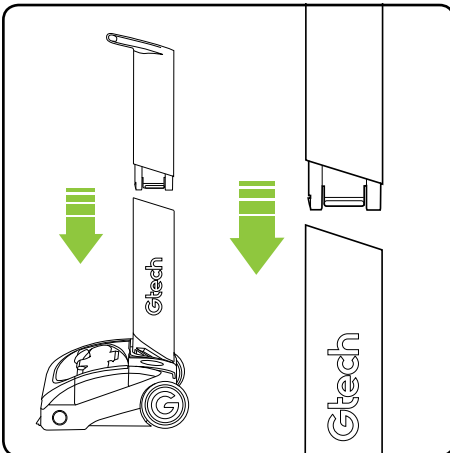
Montering



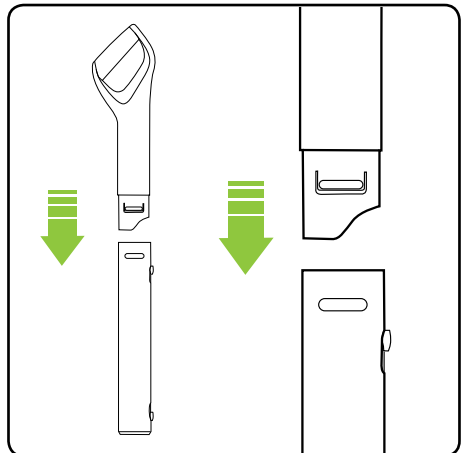
For å feste det nedre håndtaket på apparatet, sett inn metallpinnen på det nedre håndtaket i hullet i rotasjonsleddet. Forsikre deg om at den grønne låseklypen er åpen for at det nedre håndtaket skal passe.



Kontroller at nedre håndtaket sitter tett mot apparatet. Deretter skyver du den grønne låseklypen på baksiden av hovedenheten.

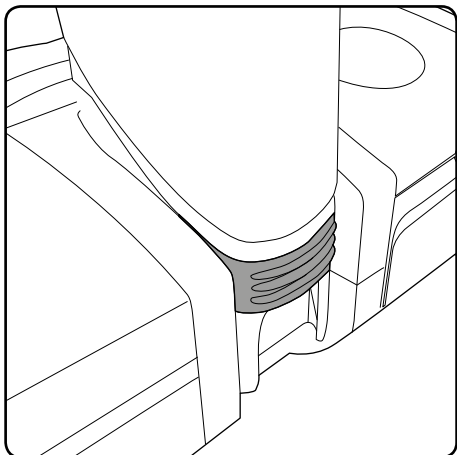


Monter de to komponentene i det nedre håndtaket sammen i retningen som er vist på bildet ovenfor. De vil bare passe sammen på en måte. Komponentene klikker på plass og vil forbli låst permanent.



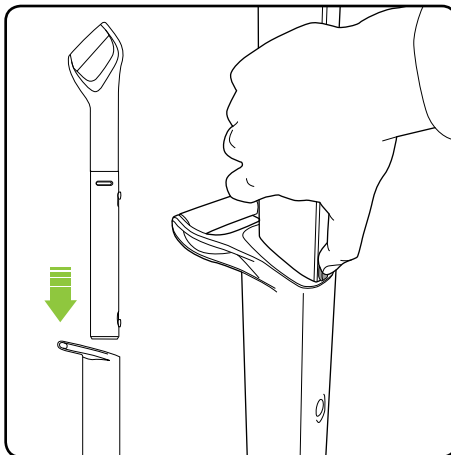
Monter de to komponentene i det nedre håndtaket sammen i retningen som er vist på bildet ovenfor. De vil bare passe sammen på en måte. Komponentene klikker på plass og vil forbli låst permanent.

Montering (fortsettelse)



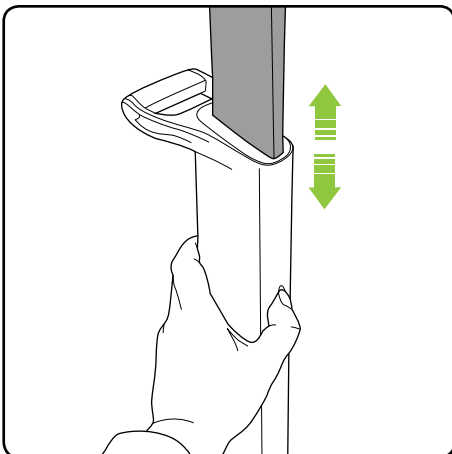
Den grønne låseklypen, når det er riktig montert, klikker og holder det nedre håndtaket på plass. Hvis håndtaket må fjernes, kan klypen trekkes ut for å løse ut det nedre håndtaket.

Den grønne låseklypen forblir permanent festet til rotasjonsleddet.



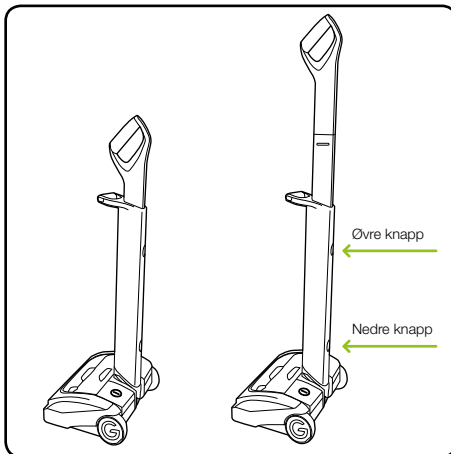
Sett det øvre håndtaket inn i det nedre håndtaket. Du må trykke på knappen på øvre håndtak for at den skal passe inn. Når det glir inn, hører du det klikker på plass.

Lagring



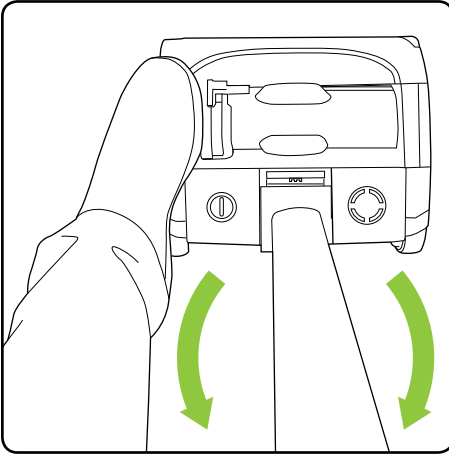
For å senke eller forlenge det øvre håndtaket, bare trykk på knappen på det nedre håndtaket for å løse ut det øvre håndtaket.

Det øvre håndtaket vil nå gli opp eller ned avhengig av ønsket posisjon.

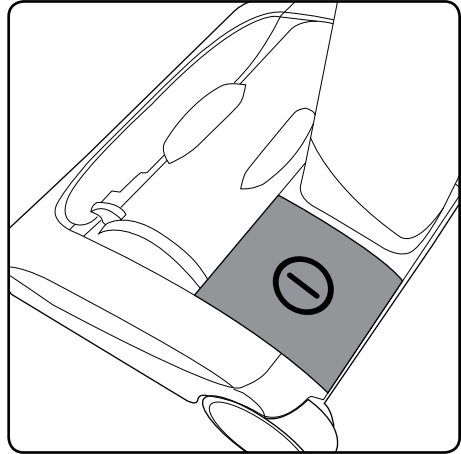


Det øvre håndtaket kan stilles inn i to stillinger: Senket for lagring og strukket ut for bruk. For å senke håndtaket, slipp den øvre knappen. For å løfte håndtaket fra den lagrede posisjonen, slipp den nedre knappen.

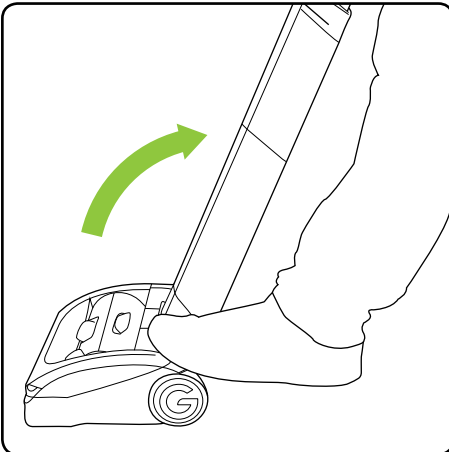
Betjening



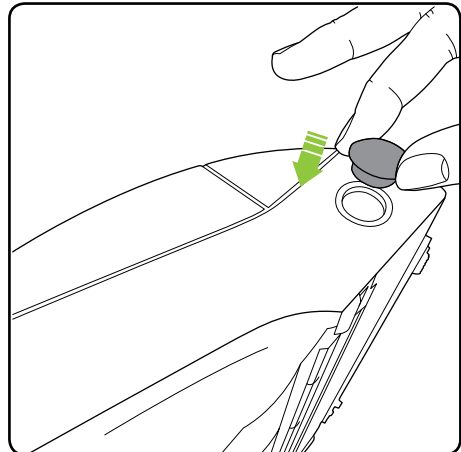
Uten å trykke på strømknappen, plasser foten på venstre side av AirRam-hovedenheten og trekk håndtaket tilbake.



Strømknappen er plassert på venstre side av AirRam-hovedenheten.

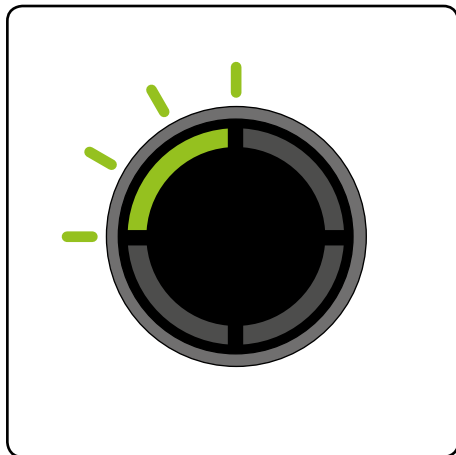


Trykk på strømknappen med foten for å slå på AirRam.

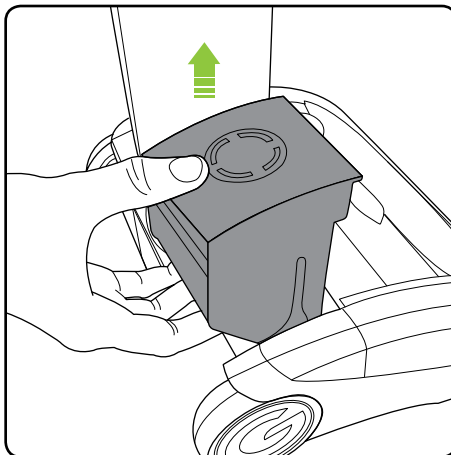


For å få best mulig ytelse på harde gulv med dype sprekker, fjern børstestangen som vist på side 53. Sett inn den medfølgende børstestangpluggen i siden av hovedenheten som vist på bildet ovenfor.

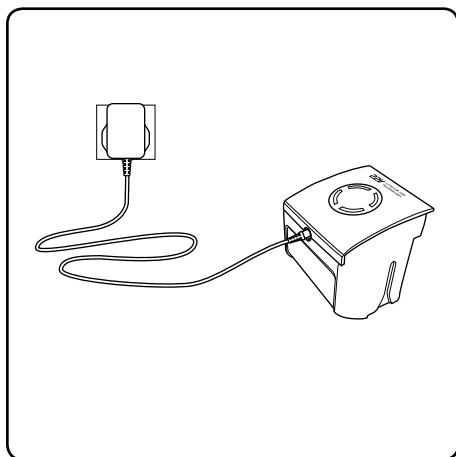
Lading av batteri



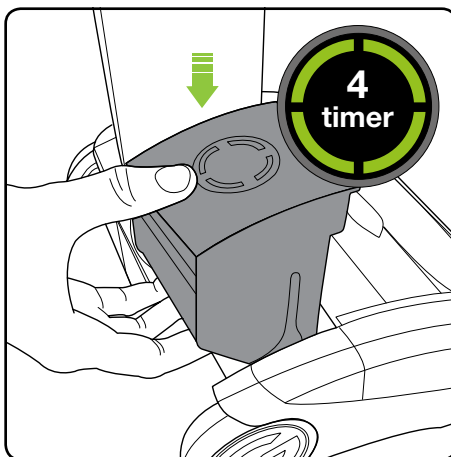
Når ladestatus-indikatoren begynner å blinke med ett grønt LED-lys, må du lade batteriet.



Batteriet kan lades mens det er i AirRam, eller når det er tatt ut av produktet. For å fjerne batteriet, klem klypen under og trekk oppover.

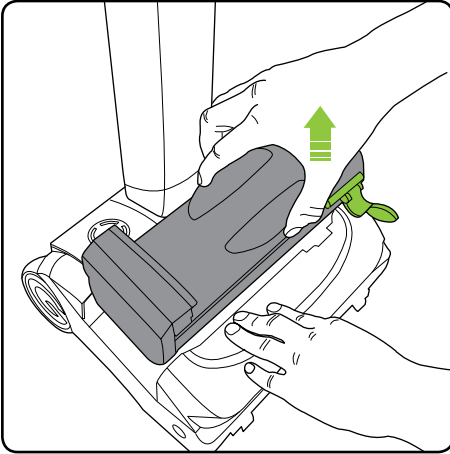


Koble laderen til strøm og koble den til batteriet. Slå på laderen.

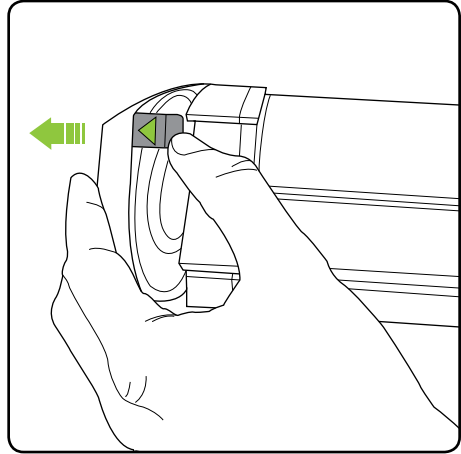


Batteriet kan lades fra tomt til fullt på fire timer. Ladestatusindikatoren viser fire grønne lys når det er fulladet. Det er OK å lade i en time for en rask rengjøring. Bytt batteriet ved å skyve det ned i hovedenheten. Det klikker på plass.

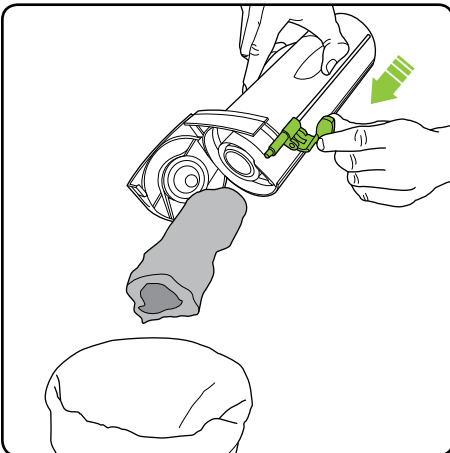
Tøm beholderen



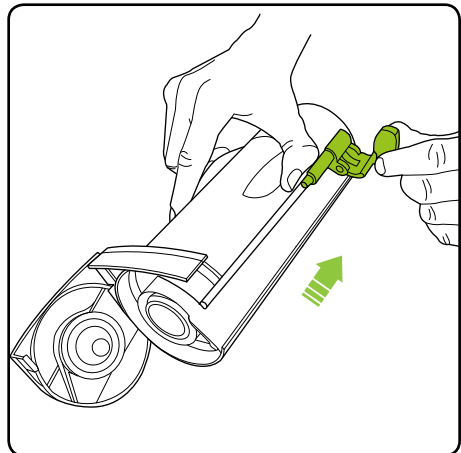
Hold på AirRam med en hånd, trekk i håndtaket og løft beholderen ut av AirRam.



Løsne låsen med den grønne pilen for å åpne lokket til beholderen.

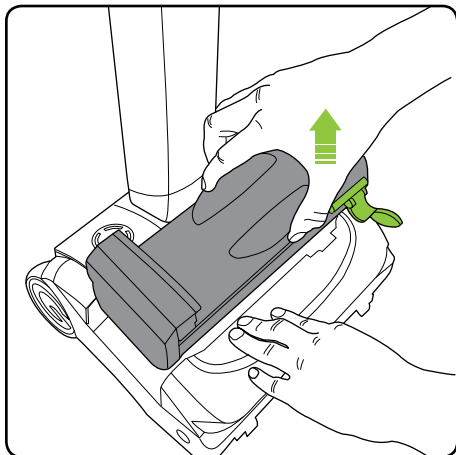


Hold AirRam-beholderen over en søppelbøtte og skyv den grønne spaken mot lokket for å tømme den.

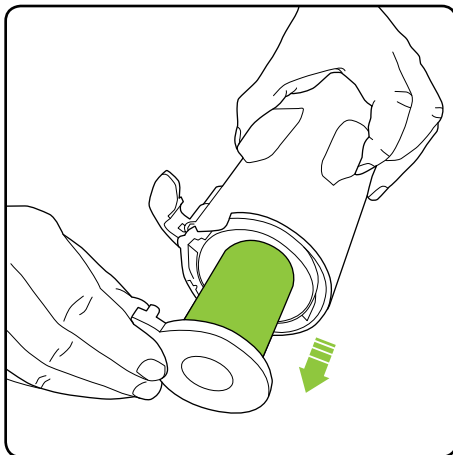


Trekk den grønne spaken tilbake til bunnen av beholderen. Lukk lokket og sett beholderen tilbake på AirRam.

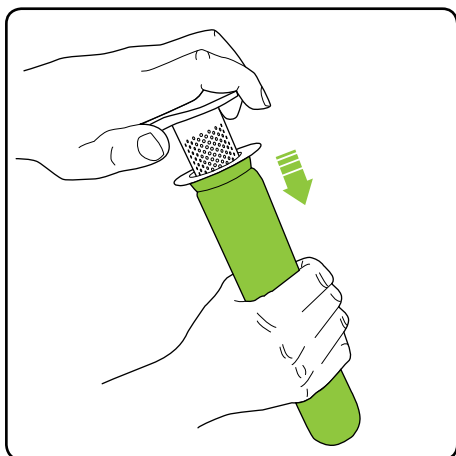
Rengjøring av filtre - gjør dette en gang i måneden eller oftere avhengig av bruk.



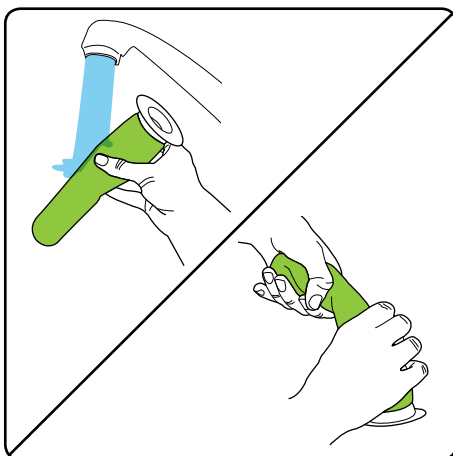
Hold på AirRam med en hånd, trekk i håndtaket og løft beholderen ut av AirRam.



Trekk filteret ut av filterhuset. Ta vekk rusk fra filteret og tøm eventuelt støv fra filterhuset. Vask filteret om nødvendig.

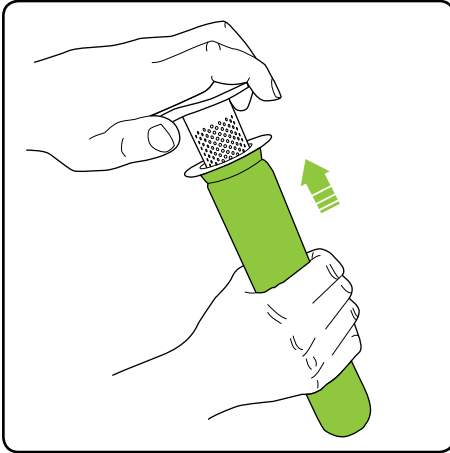


Fjern filteret fra den indre hylsen ved å vri og trekke. Tøm den indre beholderen over en søppelbøtte for å fjerne overflødig rusk.

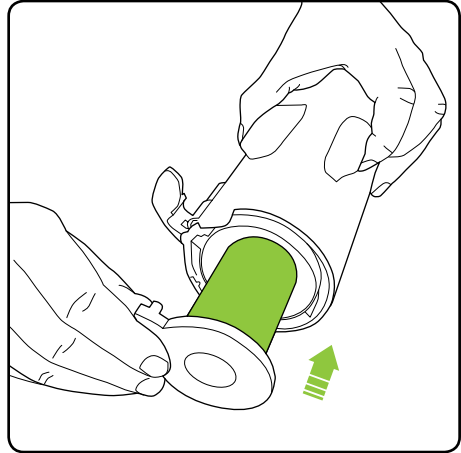


Vask filteret under springen. Klem ut overflødig vann og la den **tørke helt** før du setter det inn igjen i AirRam. Anbefalt vanntemperatur er 40 °C/104 °F, ikke bruk vaskemiddel. **Sett aldri beholderen tilbake uten filter inni. Du kan skade motoren.**

Bytte filterene

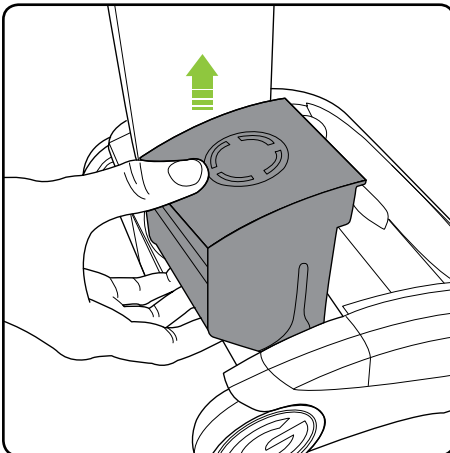


Skyv filteret inn i den indre hylsen.

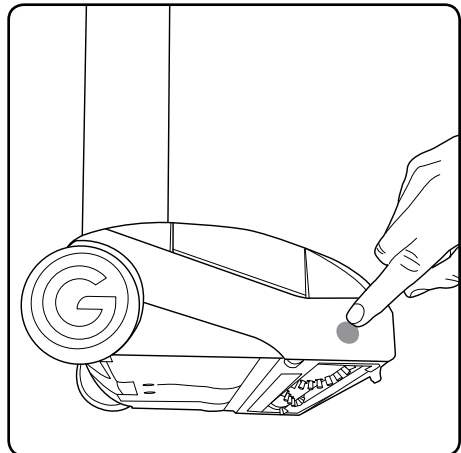


Skyv filteret og den indre hylsen ut av filterhuset.

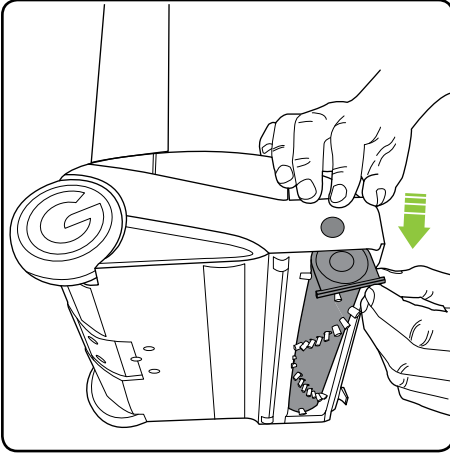
Fjern og rengjør børstestangen



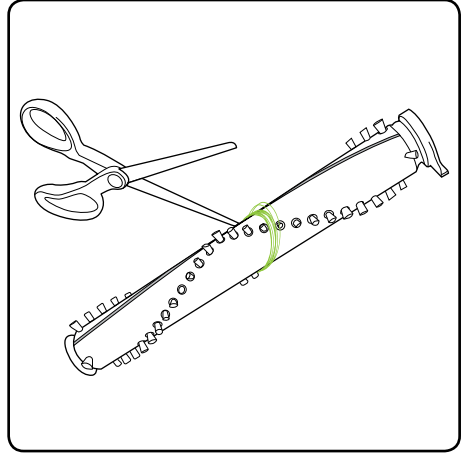
Hvis børstestangen setter seg fast under bruk, vil AirRam stoppe og lysdiodene lyser rødt. Før du sjekker for blokkering, fjern batteriet.



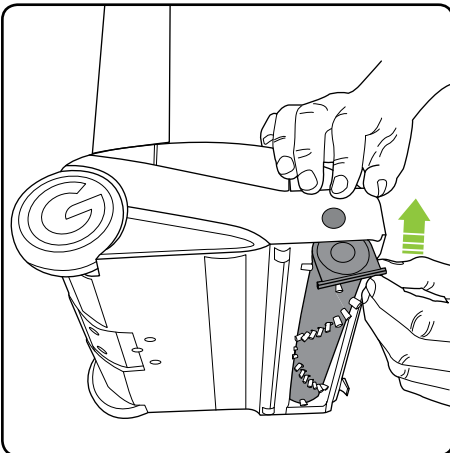
Sett AirRam på siden og finn børstestangknappen på høyre side. Trykk knappen innover og trekk deretter børstestangen ut fra bunnen av AirRam.



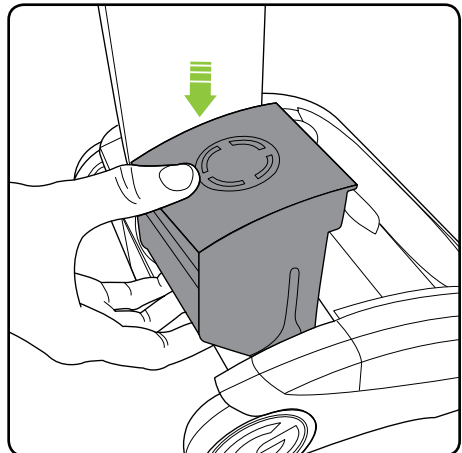
Børstestangen kan nå fjernes, start på høyre side.



For å fjerne hår fra børstestangen bør du bruke en saks og la den gå langs sporet for å kutte håret, for så å trekke den ut.

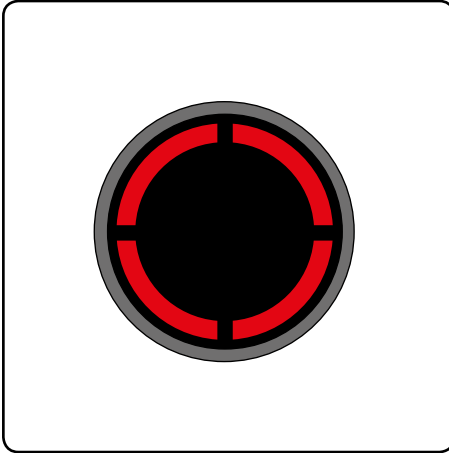


Sett på børstestangen igjen, og begynn på enden lengst bort fra knappen. Dytt børstestangen inn i AirRam til den klikker på plass.



Bytt batteriet ved å skyve det **ned i hovedenheten.**
Det klikker på plass.

Fjerne fastklemt papir/ feil



Hvis børstestangen setter seg fast under bruk, vil AirRam stoppe og lysdiodene lyser rødt. Du må fjerne og rengjøre børstestangen (se side 53).



AirRam starter ikke på nytt før de røde lysene går av. Dette vil ta ti sekunder.

Hvis problemet vedvarer, følg instruksjonene for feilsøking nedenfor.

Feilsøking


AirRam rengjør ikke godt	<ol style="list-style-type: none"> 1. Tøm beholderen 2. Kontroller at beholderen er riktig satt inn 3. Kontroller at filteret er riktig montert 4. Rengjør og/eller bytt filter 5. Kontroller børstefeste-innretningen
AirRam har stoppet eller vil ikke fungere	<ol style="list-style-type: none"> 1. Lad batteriet 2. Fjern rusk fra børstestangen
Batteriet vil ikke lade	<ol style="list-style-type: none"> 1. Kontroller at laderen er riktig koblet til batteriet og strømforsyningen 2. Sjekk stikkkontakten
<p>Hvis det ikke løser problemet, ikke vær bekymret, vi hjelper deg. Kontaktinformasjon til din lokale distributør finnes på baksiden av denne bruksanvisningen.</p>	

Produktpleie

Din Gtech AirRam trenger ikke mye vedlikehold: hold filtrerne rene, hold børstestangen fri for hår og lad batteriet. Tørk den med en tørr klut hvis den blir skitten, inkludert området under beholderen.

AIRRAM TEKNISKE SPESIFIKASJONER

Batterimodell	103A022
Batteri	22V 2000mAh Li-Ion
Ladetid	4 timer
Batteriladerens effekt	27V DC 500mA
Vekt	3,2kg

Symbolet  indikerer at dette produktet er dekket av lovgivning om avfall av elektriske og elektroniske produkter (EN2002/96/EC).

Ring kommunen din, renovasjonsverket eller gjenvinningsstasjonen for informasjon om avfall og gjenvinning av elektriske produkter.

Når støvsugeren har nådd sin levetid, skal den og Li-Ion-batteriet ikke kastes sammen med vanlig husholdningsavfall. Batteriet skal fjernes fra støvsugeren, og begge skal leveres på et egnet returpunkt.



KUN TIL HUSHOLDNINGSBRUK

GARANTI - VILKÅR OG BETINGELSER

Hvis din Gtech støvsuger går i stykker trenger du ikke bekymre deg, vi er her for å hjelpe deg. Kontakt din lokale distributør for å få hjelp.

Garantien på støvsugeren din gjelder i 2 år fra kjøpsdato.

HVA ER IKKE DEKKET AV GARANTIEN

Gtech eller dets autoriserte forhandlere garanterer ikke for reparasjon eller erstatning av et produkt som et resultat av:

- Normal slitasje (f. eks. filter, børstehode)
- Utilsiktet skade, feil forårsaket av uaktsom bruk eller vedlikehold, feil bruk, forsømmelse, uforsiktig bruk, eller bruk av støvsugeren som ikke er i samsvar med dens bruksanvisning.
- Blokkering - vennligst se i bruksanvisningen for mer informasjon om hvordan du kan fjerne blokkeringer i støvsugeren.
- Bruk av støvsugeren for alt annet enn normal bruk i husholdningen.
- Bruk av deler eller tilbehør som ikke er originale Gtech deler.
- Feillmontering (utenom hvis den er utført av Gtech eller noen av deres autoriserte samarbeidspartnere).
- Reparasjoner eller endringer utført av andre enn Gtech eller noen av deres autoriserte samarbeidspartnere.

SAMMENDRAG

- Garantien trer i kraft ved kjøpsdato (eller leveringsdato dersom den er senere).
- Du må fremvise leveringsbilag/kvitting før noe arbeid kan utføres på støvsugeren. Uten denne dokumentasjonen vil alt arbeid som utføres, være fakturerbart. Pass på å ta vare på kvittering eller leveringsbilag.
- Alt arbeid vil utføres av Gtech eller dets autoriserte samarbeidspartnere.
- Alle deler som erstattes vil bli Gtechs eiendom.
- Reparasjon eller erstatning av din støvsuger er beskyttet av garanti og vil ikke strekke seg utover garantiperioden.

VIKTIGA SÄKERHETSFÖRESKRIFTER:



VIKTIGT: LÄS ALLA INSTRUKTIONER FÖRE ANVÄNDNING. BEHÅLL INSTRUKTIONER FÖR FRAMTIDA BEHOV.



Använd inte i regn och lämna inte utomhus medan det regnar.



WARNING: Grundläggande säkerhetsåtgärder inklusive följande bör alltid följas vid användning av en elektrisk apparat för att minska risken för brand, elektriska stötar eller allvarliga skador:

Personlig säkerhet:

- Förvaras inomhus på en torr plats utom räckhåll för barn.
- Använd alltid ansvarsfullt. Denna enhet kan användas av barn från 8 år och uppåt, och av personer med nedsatt fysisk, sensorisk eller mental förmåga eller brist på erfarenhet och kunskap, om de har fått tillsyn eller instruktioner om användning av enheten på ett säkert sätt och förstår farorna som är involverade.
- Låt inte barn leka med apparaten. Övervaka barn som använder eller utför underhåll på apparaten.
- Använd endast tillverkarens rekommenderade tillbehör enligt beskrivningen i denna bruksanvisning. Missbruk eller användning av andra tillbehör än de rekommenderade kan innebära risk för personskada.
- Var särskilt försiktig vid rengöring av trappor.
- Håll apparaten och tillbehören borta från heta ytor.
- Blockera inte apparatens öppningar eller hindra luftflödet; Håll öppningar fria från föremål, inklusive damm, ludd, kläder, fingrar (och alla delar av kroppen).
- Håll särskilt hårt borta från öppningar och rörliga delar.

Elsäkerhet:

- Använd endast batterier och laddare som levereras av Gtech.
- Modifiera aldrig laddaren på något sätt.
- Laddaren har utformats för en viss spänning. Kontrollera alltid att

nätspänningen är densamma som den som anges på märkningen. En laddare som passar för en typ av batteripaket kan skapa brandrisk vid användning med ett annat batteri. Använd aldrig laddaren med en annan apparat eller försök att ladda denna produkt med en annan laddare.

- Innan användning, kontrollera att laddningskabeln inte har några sprickor eller andra tecken på skador. Skadade eller tilltrasslade sladdar ökar risken för elstötar.
- Missbruka inte sladden på något sätt.
- Bär aldrig laddaren i sladden.
- Dra inte i sladden för att dra ur kontakten. Ta tag i kontakten för att dra ut från uttaget.
- Vira inte sladden runt laddaren vid förvaring.
- Håll sladden borta från värmeoch skarpa kanter.
- Nätkabeln kan inte bytas ut. Om sladden är skadad ska laddaren kasseras och bytas ut.
- Hantera inte laddaren med blöta händer.
- Förvara och ladda inte utrustningen utomhus.
- Laddaren måste tas bort från uttaget innan batteriet avlägsnas och vid tvätt eller underhåll av utrustningen.

Batterisäkerhet:

- Denna apparat innehåller Li-jonbatterier. **Bränn eller utsätt inte batterier för höga temperaturer då de kan explodera.**
- Batterivätskan kan förorsaka hudirritation eller brännskador.

- Vid en nödsituation kontakta professionell hjälp omedelbart!
- Läckor i batteriet kan uppstå vid extrema förhållanden. Rör inte vätska som läcker ut ur batteriet. Om vätskan kommer i kontakt med hud, tvätta omedelbart med tvål och vatten. Om vätskan kommer in i ögonen, skölj omedelbart med rent vatten i minst 10 minuter och sök läkarvård. Använd handskar för att hantera batteriet och kassera omedelbart i enlighet med lokala föreskrifter.
- Att kortsluta batterikontakterna kan förorsaka brännskador eller brand.
- När batteripaketet inte används ska det hållas borta från gem, mynt, nycklar, spikar, skruvar eller andra små metallföremål som kan kortsluta batterikontakterna.
- När du slänger produkten, ta först bort batteriet och gör dig av med detta enligt lokala bestämmelser.

Service:

- Innan du använder apparaten och efter stöt eller liknande, kontrollera om det finns tecken på slitage eller skador och reparera vid behov.
- Använd inte apparaten om någon del är skadad eller defekt.
- Reparationer bör utföras av en servicetekniker eller en kvalificerad person i enlighet med gällande säkerhetsbestämmelser. Reparationer av okvalificerade personer kan vara farliga.
- Ändra aldrig apparaten på något sätt, eftersom det kan öka risken för personskador.
- Använd endast reservdelar eller tillbehör som tillhandahålls eller rekommenderas av Gtech.

Avsedd användning:

- Denna apparat har endast konstruerats för torrdammsugning.
- Sug inte upp vätskor eller använd den på våta ytor.

- Sug inte upp något som är brandfarligt, brinner eller ryker.
- Använd endast enligt beskrivningen i denna bruksanvisning.
- Använd inte på betong, asfalt eller andra grova ytor.
- Borststången kan skada vissa golvytor. Innan du dammsuger golv, heltäckningsmattor eller mattor, kontrollera golvtillverkarens rekommenderade rengöringsanvisningar.
- Kan skada ömtåliga tyger eller klädsel. Aktning bör tas på lösvävda mattor och omslag eller där det finns lösa trådar. Om du är tveksam, testa först på ett oansenligt område.
- Gtech AirRam har utformats för att rengöra ett stort antal golvytor utan att behöva ändra inställningar. Men vissa ytor som ömtåliga mattor med lös lugg, tofsade kanter eller skadade mattor med lösa trådar är inte lämpliga för rengöring med en roterande borste.
- AirRam kan fortfarande användas för att rengöra sådana ytor genom att ta bort borststången enligt bilden på sidorna 67 och 63. Använd då den medföljande pluggen i borststångshålet. Denna inställning bör också användas för att ge bästa prestanda på hårda golv med djupa sprickor.
- AirRam har en ständigt roterande borststång. Lämna aldrig rengöringshuvudet på en plats under längre tid eftersom det kan skada golvytan.

VARNING:

- Använd inte vatten, lösningsmedel eller polermedel för att rengöra utsidan av apparaten. Torka av med en torr trasa.
- Doppa aldrig enheten i vatten och rengör inte i diskmaskin.
- Använd aldrig apparaten utan att filtret är monterat.

Tack för att du valt en Gtech AirRam

“Jag startade Gtech för att skapa förnuftiga, lättanvändliga produkter som gör ett bra jobb. Din åsikt är viktig för oss. Ta dig gärna tid att skriva en recension av din AirRam på hemsidan för butiken där du köpte den. Vi kommer att använda din feedback för att förbättra våra produkter och tjänster och låta andra människor veta hur det är att vara en del av Gtech-familjen.”

Nick Grey - Uppfinnare och ägare av Gtech

Vad finns i lådan

1 Huvudenhet
(Filter, batteri och dammbehållare finns redan på plats)

2 Nedre handtag
x 2 komponenter

3 Övre handtag
x 2 komponenter

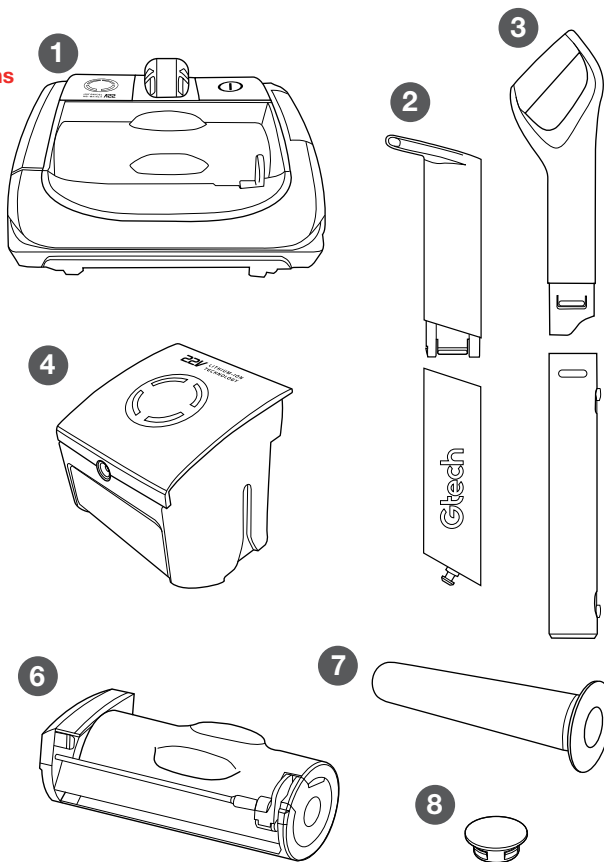
4 Batteri

5 Laddare

6 Dammbehållare

7 Filter

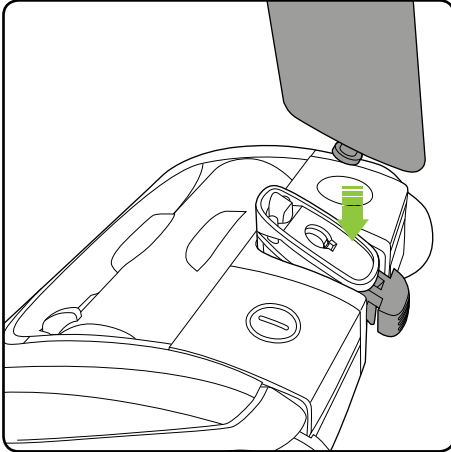
8 Plugg för
borststängshål



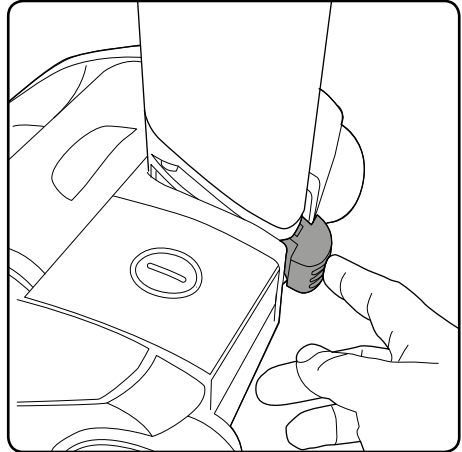
PRODUKTSERIENUMMER:

Du hittar numret på undersidan av din produkt

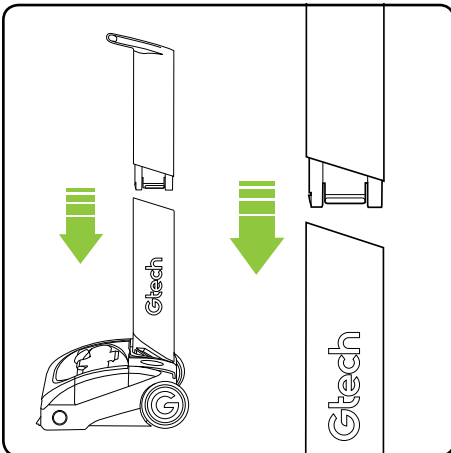
Montering



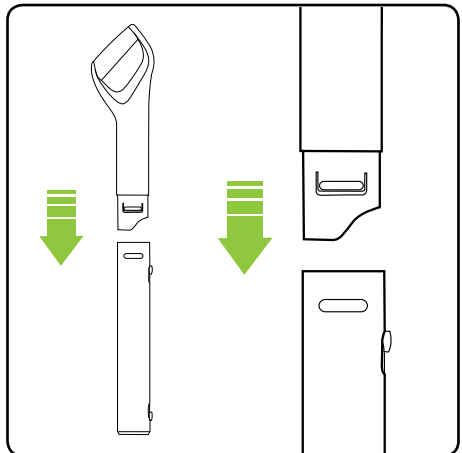
För att fästa det nedre handtaget på huvudenheten, sätt in metallstiftet på det nedre handtaget i hålet på svängoket. Se till att den gröna låsklämman är upplåst så att det nedre handtaget passar.



Se till att det nedre handtaget sitter helt tätt mot oket. Tryck sedan på den gröna låsklämman på baksidan av huvudet.

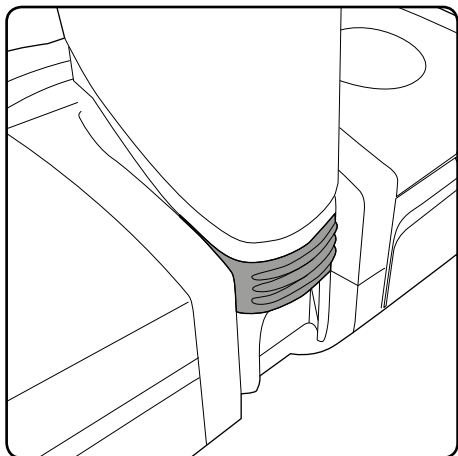


Sätt ihop det nedre handtags två komponenter enligt bilden ovan. Det går endast att sätta ihop dem på ett sätt. Komponenterna klickar på plats och förblir permanent fixerade.

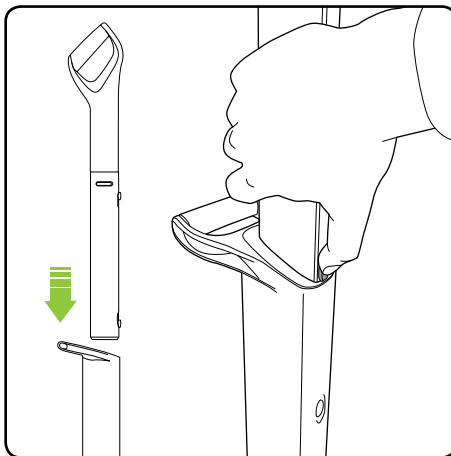


Sätt ihop det övre handtags två komponenter enligt bilden ovan. Det går endast att sätta ihop dem på ett sätt. Komponenterna klickar på plats och förblir permanent fixerade.

Montering (fortsättning)

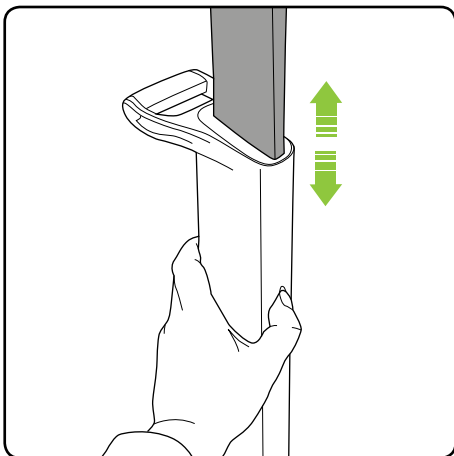


Den gröna låsklämman, när den är korrekt monterad, klickar och håller det nedre handtaget på plats. Om handtaget måste tas bort kan klämman dras ut för att låsa upp det undre handtaget. Den gröna låsklämman förblir permanent fastsatt på huvudenheten.



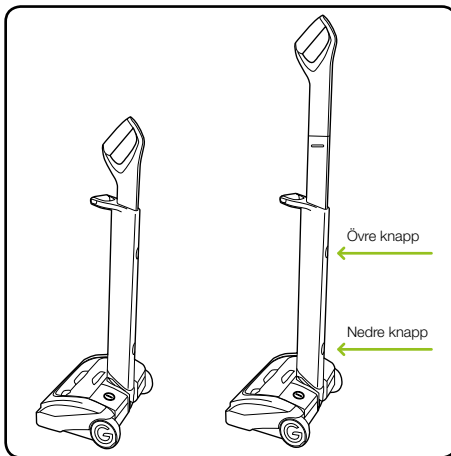
Sätt in det övre handtaget i det nedre handtaget. Du måste trycka på knappen på det övre handtaget för att det ska passa. När det väl glider ner hörs det klicka på plats.

Förvaring



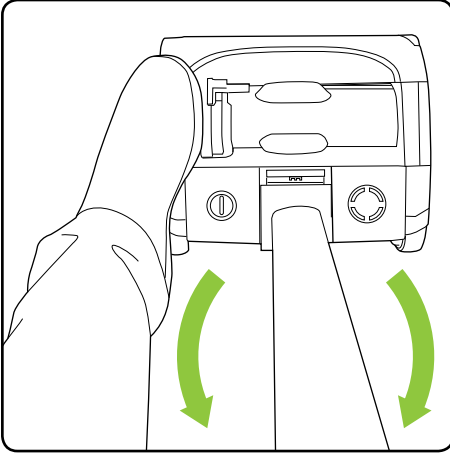
För att förminska eller förlänga det övre handtaget trycker du på knappen på det nedre handtaget för att låsa upp det övre handtaget.

Det övre handtaget glider nu upp eller ned beroende på önskad position.

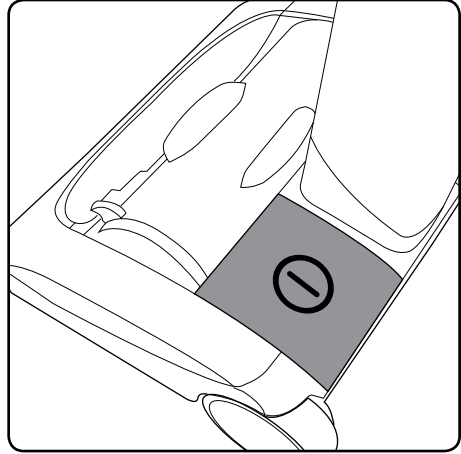


Det övre handtaget kan ställas in i två lägen: sänkt för förvaring och upphöjt för användning. För att sänka handtaget släpper du den övre knappen. För att höja handtaget från förvaringsläget släpper du den nedre knappen.

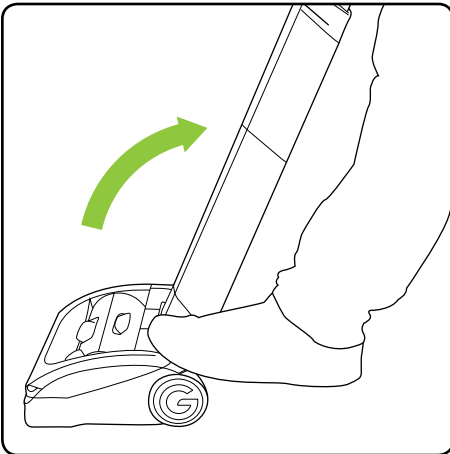
Drift



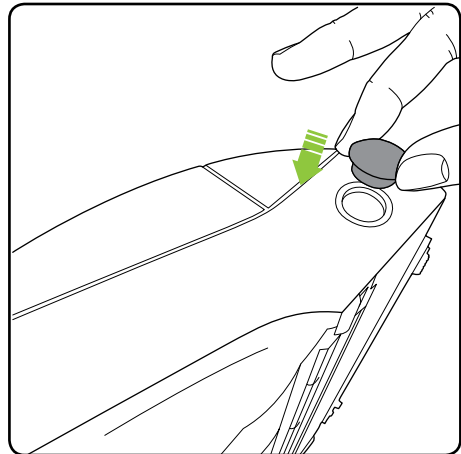
Utan att trycka på strömbrytaren placerar du foten på vänster sida av AirRam-huvudet och drar tillbaka handtaget.



Strömbrytaren är placerad på vänster sida av AirRam-huvudenheten.

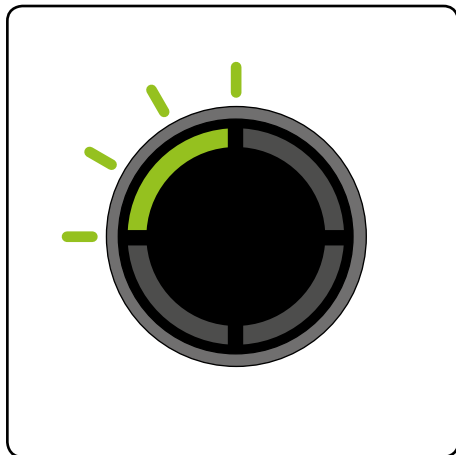


Tryck på strömbrytaren med foten för att slå på AirRam.

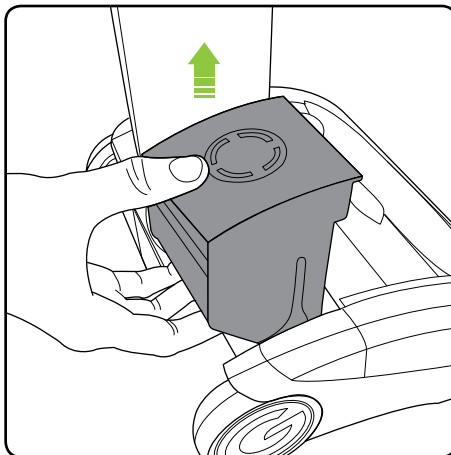


För att få bästa möjliga prestanda på hårda golv med djupa sprickor, ta bort borststängens enligt bilden på sidan 67. Sätt i den medföljande pluggen för borststängshålet i sidan av huvudenheten enligt bilden ovan.

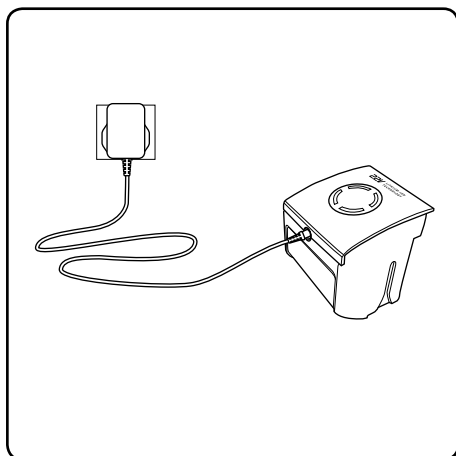
Laddning av batteri



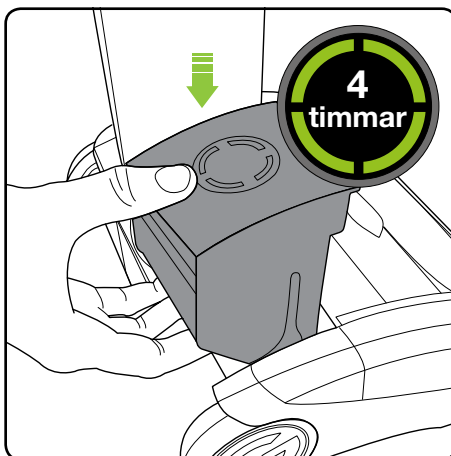
När laddningsindikatorn börjar blinka med en grön LED-lampa behöver du ladda batteriet.



Batteriet kan laddas både när det sitter i AirRam eller när det är borttaget från produkten. För att ta bort batteriet, tryck på spärren undertill och dra uppåt.

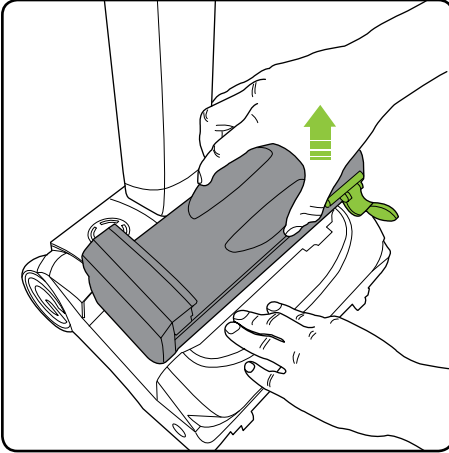


Anslut laddaren till elnätet och anslut den till batteriet. Slå på strömmen.

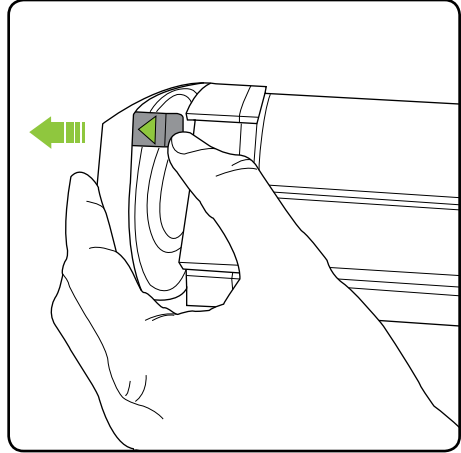


Batteriet kan laddas från tomt på 4 timmar. Laddningsindikatorn visar fyra gröna lampor när det är laddat. Det är OK att ladda i en timme för en snabb städning. Byt ut batteriet genom att skjuta ner det i huvudenheten. Det kommer att klicka på plats.

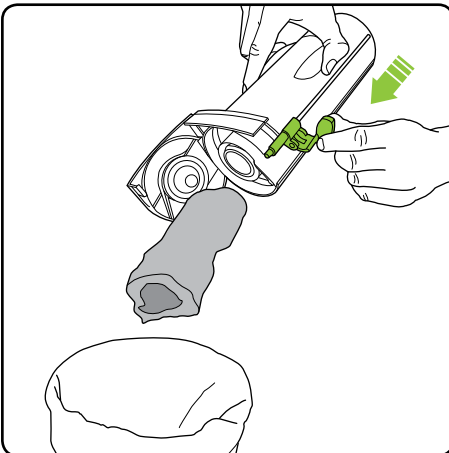
Tömning av dammbehållaren



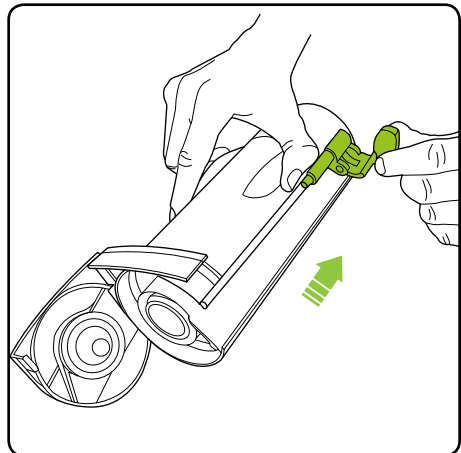
Håll din AirRam med ena handen, dra i handtaget på dammbehållaren och lyft ur behållaren ur AirRam.



Lossa spärren med den gröna pilen för att öppna locket på behållaren.

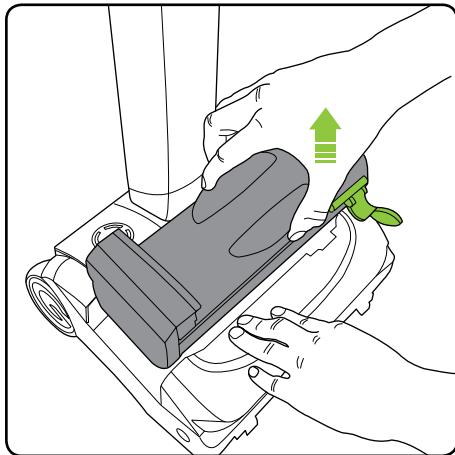


Håll AirRam-dammbehållare över en soptunna och tryck den gröna spaken mot locket för att tömma den.

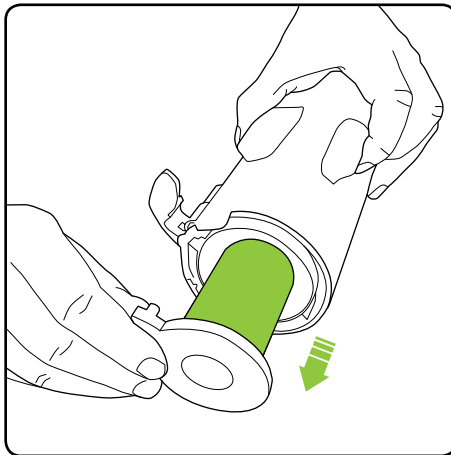


Dra den gröna spaken tillbaka mot botten av behållaren. Stäng locket på behållaren och sätt tillbaka behållaren i AirRam.

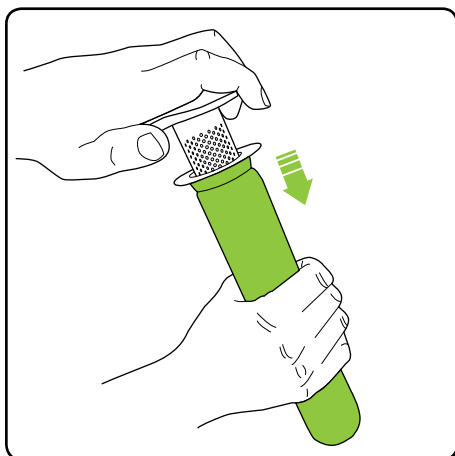
Rengöring av filter - genomför en gång i månaden eller oftare beroende på användning.



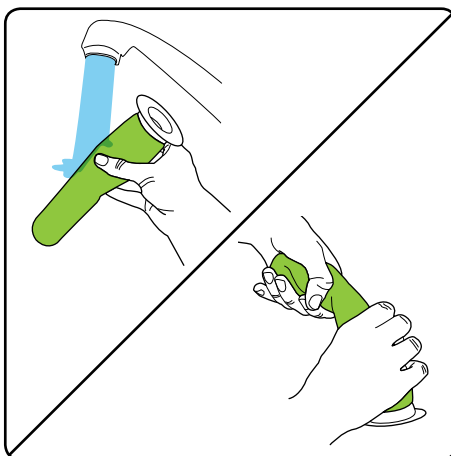
Håll din AirRam med ena handen, dra i handtaget på dammbehållaren och lyft ur behållaren ur AirRam.



Dra ut filtret ur filterhuset. Knacka bort smutsen från filtret och tippa ut eventuell smuts från filterhuset. Tvätta filtret om det behövs.

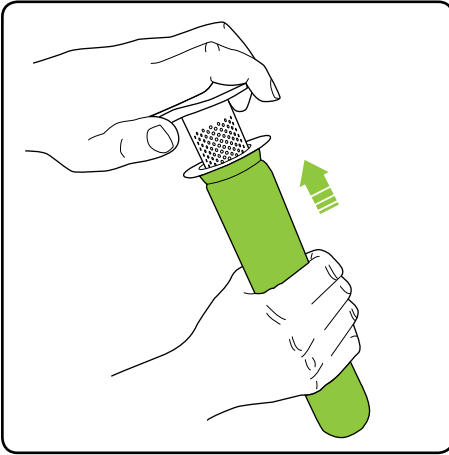


Ta bort filtret från innerhöljet genom att vrida och dra. Knacka på det inre höljet över en soptunna för att ta bort överflödigt smuts.

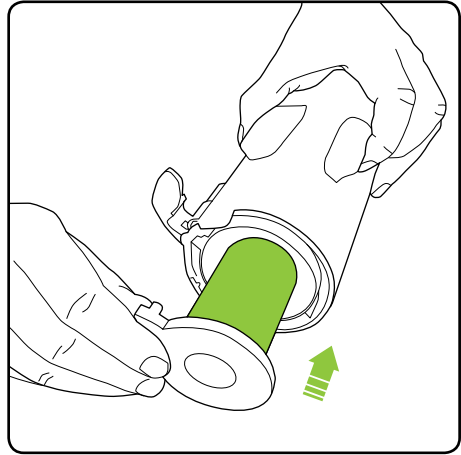


Tvätta filtret under en kran. Krama ut överflödigt vatten och låt det sedan **torka helt** innan du sätter in det i din AirRam. Rekommenderad vattentemp 40°C/104°F, använd inte tvättmedel. **Sätt aldrig in dammbehållaren utan ett filter. Du kan skada motorn.**

Byte av filter

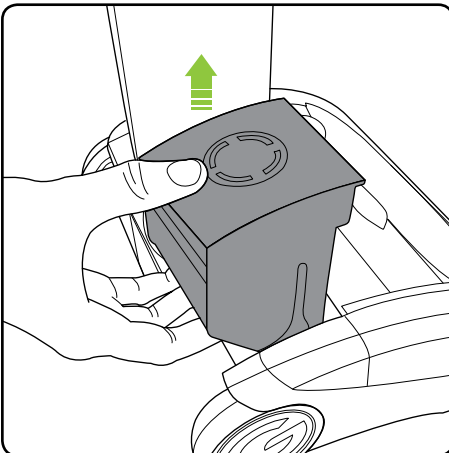


Skjut på filtret på innerhöljet.

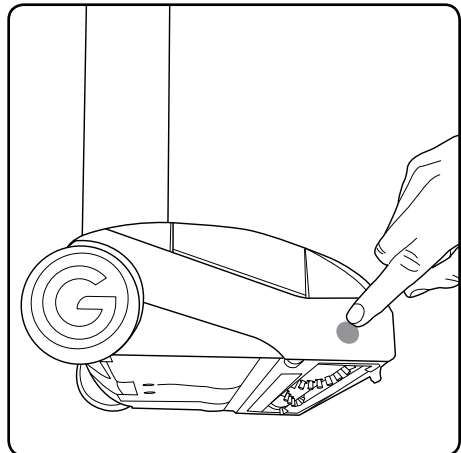


Sätt in filtret och innerhöljet i filterhuset.

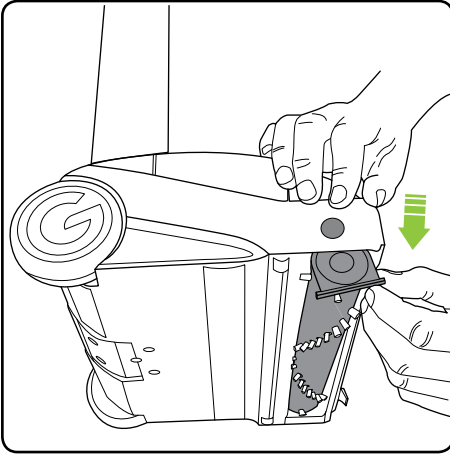
Avlägsna och rengör borststängan



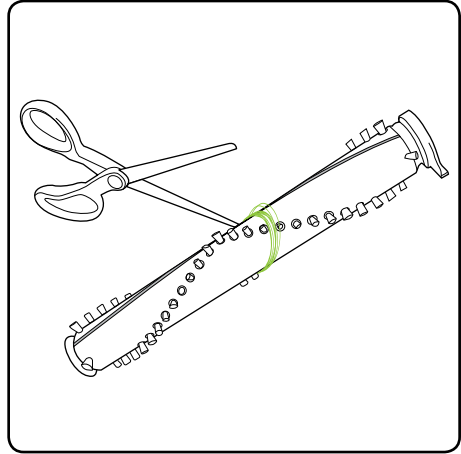
Om borststängan fastnar under användning stannar AirRam och LED-lamporna lyser rött. Ta bort batteriet innan du kontrollerar eventuell blockering.



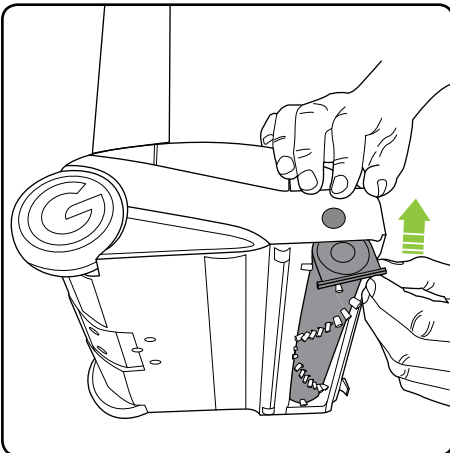
Lägg AirRam på sidan och lokalisera borststängsknappen på höger sida. Tryck in knappen och dra sedan ut borststängan från botten av AirRam.



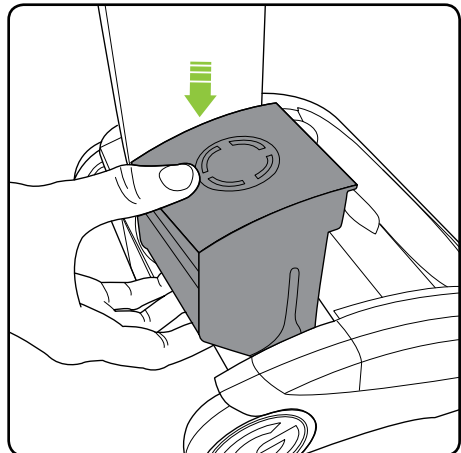
Borststången kan nu tas bort med början vid knappänden.



För att ta bort hår från borststången, dra en öppen sax ner i spåret för att klippa håret och dra sedan ut det.



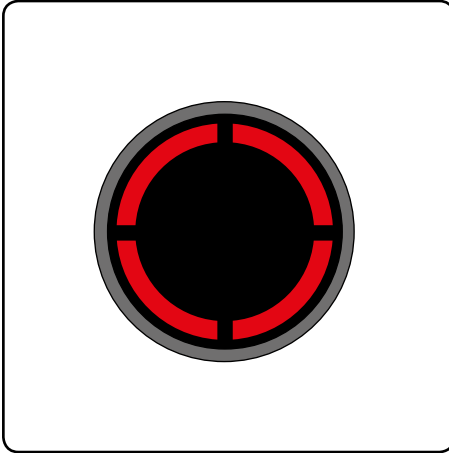
Sätt tillbaka borststången, börja med änden längst bort från knappen. Rikta sedan upp och skjut in borststången i AirRam tills den klickar på plats.



Byt ut batteriet genom att trycka ner det i **huvudenheten**.

Det kommer att klicka på plats.

Åtgärda ett trassel / fel



Om borststången fastnar under användning stannar AirRam och LED-lamporna lyser rött. Du måste då ta bort och rengöra borststången (se sidan 67).



AirRam startar inte om innan de röda lamporna slocknat. Det tar tio sekunder.

Om problemet kvarstår följer du felsökningsinstruktionerna nedan.

Felsökning

AirRam rengör inte ordentligt	<ol style="list-style-type: none"> 1. Töm dammbehållaren 2. Kontrollera att dammbehållaren är korrekt monterad 3. Kontrollera att filtret är korrekt monterat 4. Rengör och/eller byt ut filter 5. Kontrollera att borststången sitter rätt
AirRam har stannat eller fungerar inte	<ol style="list-style-type: none"> 1. Ladda batteriet 2. Rensa skräp från borststången
Batteriet laddas inte	<ol style="list-style-type: none"> 1. Kontrollera att laddaren är korrekt ansluten till batteriet och vägguttaget 2. Kontrollera vägguttaget
<p>Om detta inte löser ditt problem oroa dig inte, vi hjälper dig. Information om din lokala distributör finns på baksidan av den här handboken.</p>	

Produktvård

Din Gtech AirRam behöver inte mycket underhåll: håll filtren rena, håll borstånngen trasselfri och ladda batteriet. Torka av den med en torr trasa om den blir smutsig, inklusive området under dammbehållaren.

AIRRAM TEKNISK SPECIFIKATION

Batterimodell	103A022
Batteri	22V 2000mAh Li-Ion
Laddningstid	4 timmar
Batteriladdare effekt	27V DC 500mA
Vikt	3,2kg



Symbolen indikerar att denna produkt omfattas av lagstiftning för avfall som utgörs av eller innehåller elektriska eller elektroniska produkter (EN2002/96/EC).

Ring din kommun, via serviceplats eller återvinningscenter för information om bortskaffande och återvinning av elprodukter.

När dammsugaren har nått slutet av sin livslängd, ska den och Li-jonbatteriet inte kasseras med allmänt hushållsavfall. Batteriet ska tas bort från dammsugaren och båda ska kasseras på ett korrekt sätt vid en återvinningsanläggning.



ENDAST FÖR HUSHÅLLSANVÄNDNING

GARANTI - ALLMÄNNA VILLKOR

Om din Gtech-dammsugare går sönder, oroa dig inte, vi är här för att hjälpa. Kontakta din lokala distributör för hjälp.

Garantin på din dammsugare är 2 år från inköpsdatum.

VAD SOM INTE OMFATTAS

Gtech och dess auktoriserade ombud garanterar inte reparation eller utbyte av en produkt till följd av:

- Normalt slitage (t ex filter, borststäng)
- Oavsiktliga skador, fel som orsakats av oaktsam användning eller missbruk, försummelse, vårdslös drift eller hantering av dammsugaren som inte överensstämmer med dammsugarens bruksanvisning.
- Blockeringar - se användarhandboken för detaljer om hur du tar bort det som blockerar dammsugaren.
- Användning av dammsugaren för något annat än det normala hushållsändamålet.
- Användning av delar och tillbehör som inte är äkta Gtech-komponenter.
- Felaktig installation (utom när den är installerad av Gtech eller dess auktoriserade agenter)
- Reparationer eller ändringar utförda av andra än Gtech eller dess auktoriserade ombud.

SAMMANFATTNING

- Garantin träder i kraft vid inköpsdatum (eller leveransdatum om detta är senare).
- Du måste tillhandahålla bevis på leverans/inköp innan arbetet kan utföras på dammsugaren. Utan detta bevis kommer allt utfört arbete att debiteras. Vänligen behåll ditt kvitto eller leveransbrev.
- Allt arbete kommer att utföras av Gtech eller dess auktoriserade ombud.
- Alla delar som ersätts kommer att bli Gtechs egendom.
- Reparationen eller bytet av dammsugaren är under garanti och förlänger inte garantitiden.



Grey Technology Limited